

Trockenverglasung

Verarbeitung und Montage

Vitrage à sec

Usinage et montage



JANSEN

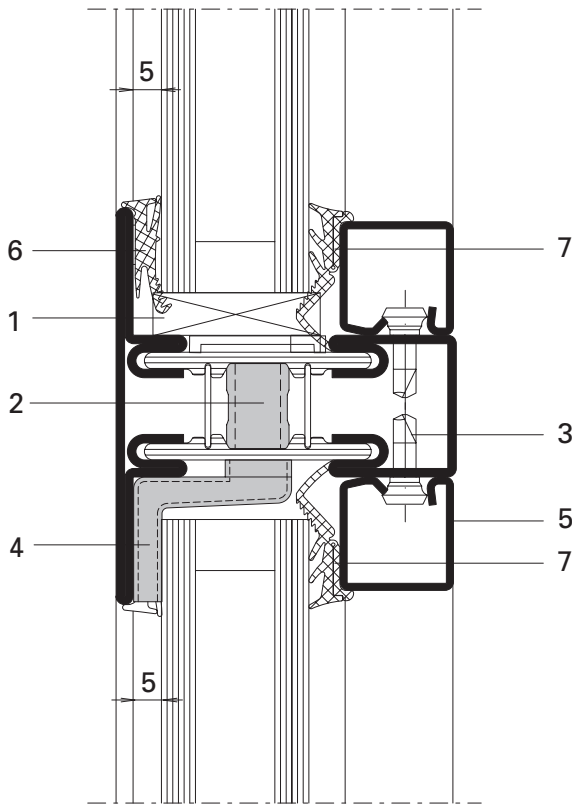
Systemschnitt	Coupe du système	3
Verarbeitung und Montage	Usinage et montage	4
Anschlüsse am Bau	Raccordement au mur	15

Alle Ausführungen dieser Dokumentation haben wir sorgfältig und nach bestem Wissen zusammengestellt. Wir können aber keine Verantwortung für die Benützung der vermittelten Vorschläge und Daten übernehmen.

Nous avons apporté le plus grand soin à élaboration de cette documentation. Cependant, nous déclinons toute responsabilité pour l'utilisation faite de nos propositions et de nos données.

Systemschnitt

Coupe du système



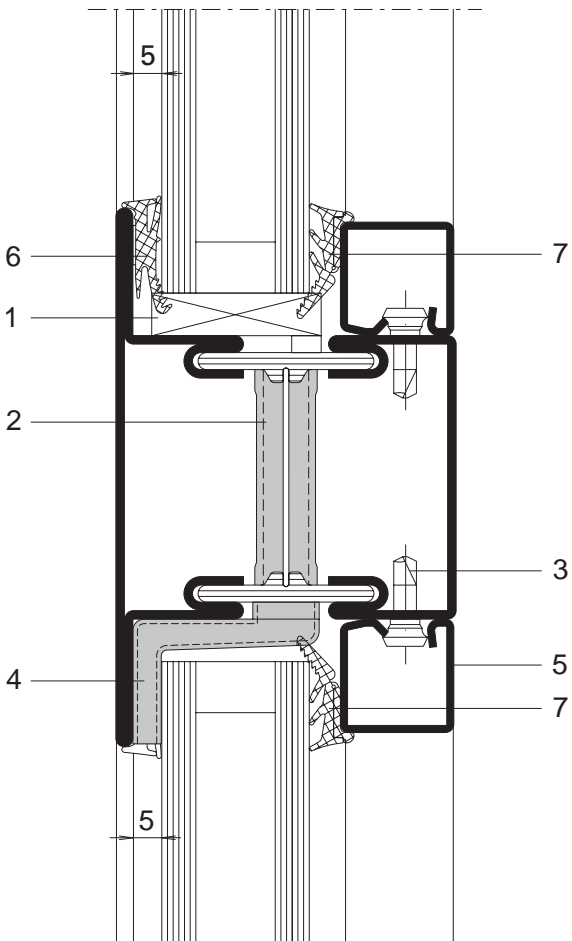
Janisol primo

Pos. Artikel

- | | |
|---|-----------------------------------|
| 1 | Glasklotz |
| 2 | Belüftungsrohr (450.043) |
| 3 | Befestigungsknopf |
| 4 | Belüftungswinkel (450.053) |
| 5 | Glasleiste |
| 6 | Aussendichtung |
| 7 | Innendichtung mit Falz-Dichtlippe |

Pos. Article

- | | |
|---|--|
| 1 | Cale |
| 2 | Tube de ventilation (450.043) |
| 3 | Bouton de fixation |
| 4 | Equerre de ventilation (450.053) |
| 5 | Parclose |
| 6 | Joint extérieur |
| 7 | Joint intérieur avec avec lèvre de feuillure |



Janisol

Pos. Artikel

- | | |
|---|----------------------------|
| 1 | Glasklotz |
| 2 | Belüftungsrohr (450.042) |
| 3 | Befestigungsknopf |
| 4 | Belüftungswinkel (450.052) |
| 5 | Glasleiste |
| 6 | Aussendichtung |
| 7 | Innendichtung |

Pos. Article

- | | |
|---|----------------------------------|
| 1 | Cale |
| 2 | Tube de ventilation (450.042) |
| 3 | Bouton de fixation |
| 4 | Equerre de ventilation (450.052) |
| 5 | Parclose |
| 6 | Joint extérieur |
| 7 | Joint intérieur |

Nützliche Verarbeitungshilfen

- | | |
|---------|--------------------------|
| 499.322 | Bohrlehre Belüftungsrohr |
| 499.323 | Montagewerkzeug |

Aides au montage utiles

- | | |
|---------|---|
| 499.322 | Gabarit de perçage pour tube de ventilation |
| 499.323 | Outil de montage |

1. Stabvorbereitung

1.1 Aluminiumblende anpassen (nur bei Janisol)

Position der Glasfalzbelüftung am Stab beidseitig markieren, bei Riegellängen von über 1200 mm zusätzliche Glasfalzbelüftung stabmittig anordnen (Verglasungsrichtlinien beachten). Aluminiumblende entfernen und so zuschneiden, dass im Bereich des Belüftungsrohres die Blende um ca. 30 mm unterbrochen wird (Abb. 1).

1. Préparation du profilé

1.1 Ajuster l'écran en aluminium (seulement pour Janisol)

Marquer la position de l'aération en feuillure des deux côtés sur le profilé; prévoir une aération en feuillure supplémentaire au centre du profilé si la longueur des traverses excède 1200 mm (respecter les directives relatives au vitrage). Enlever l'écran en aluminium et le découper de manière à ce qu'il soit interrompu d'env. 30 mm dans la zone du tube de ventilation (fig. 1).

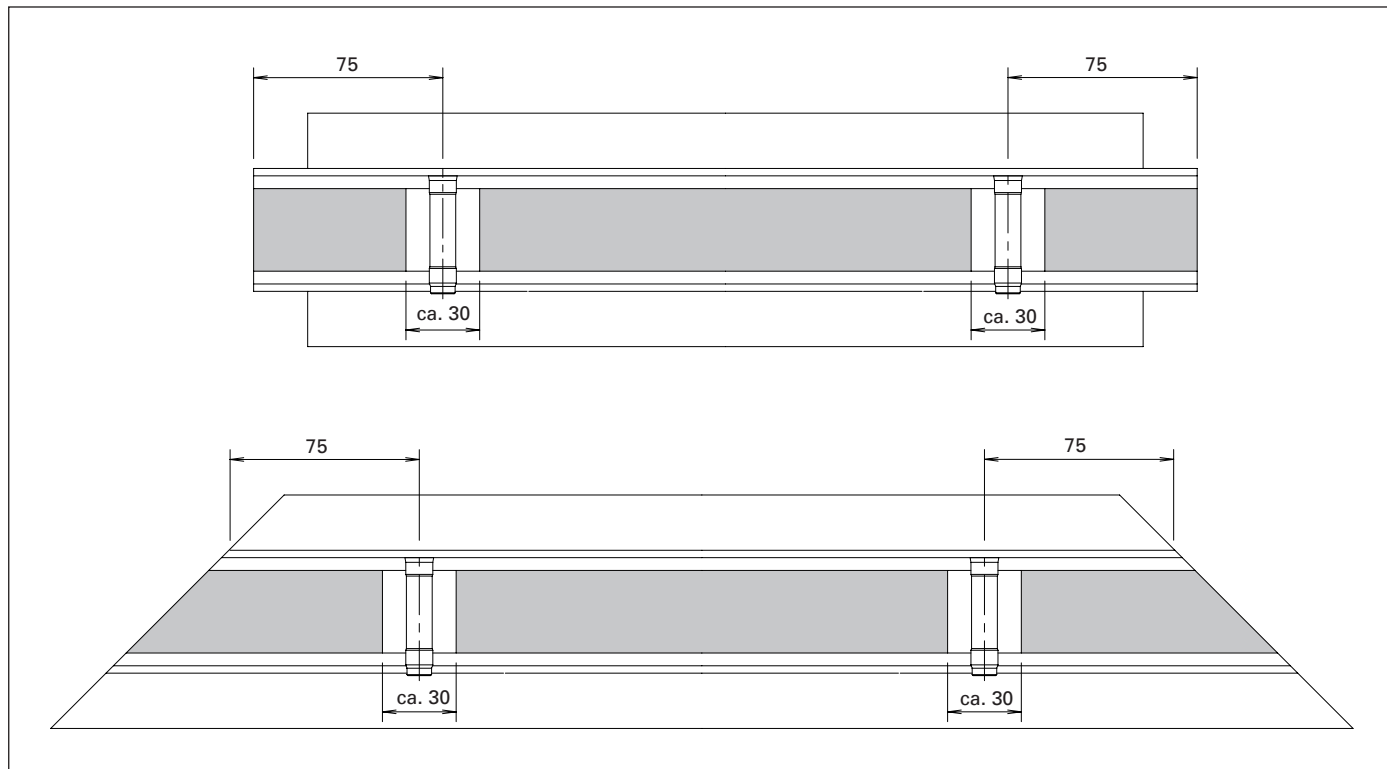


Abb. 1 Zuschnitt der Aluminiumblende (System Janisol)

Fig. 1 Découpe de l'écran en aluminium (système Janisol)

1.2 Anordnung Rohre für Glasfalzbelüftung

Zur Aufnahme der Glasfalzbelüftungsrohre sind im Bereich der Riegel resp. im unteren Blendrahmen je zwei Löcher mit einem Endabstand von 75 mm zu bohren (Abb. 2).

Ab einer bestimmten Riegellänge x (Richtwert $x = 600$ mm, mit Glaslieferant besprechen) ist eine zusätzliche Belüftungsstelle vorzusehen.

1.2 Disposition des tubes d'aération de feuillure à verre

Percer deux trous d'un écart final de 75 mm dans la zone de la traverse et du profilé de traverse inférieur pour le logement des tubes d'aération de la feuillure à verre (fig. 2).

A partir d'une certaine longueur de traverse x (consulter le fournisseur de vitrage, valeur indicative $x = 600$ mm), prévoir un emplacement supplémentaire d'aération.

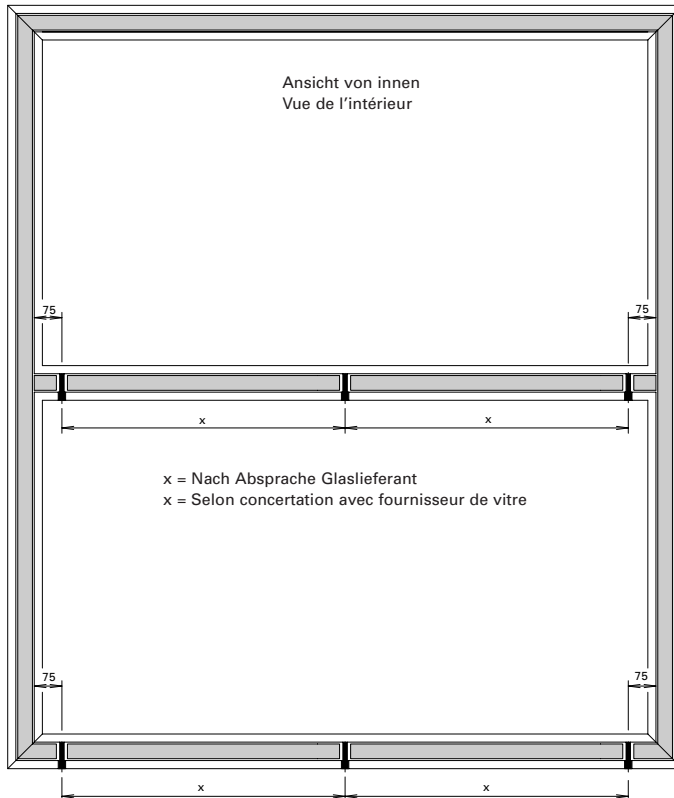


Abb. 2a Anordnung Glasfalzbelüftung Janisol
Fig. 2a Disposition aération de feuillure pour Janisol

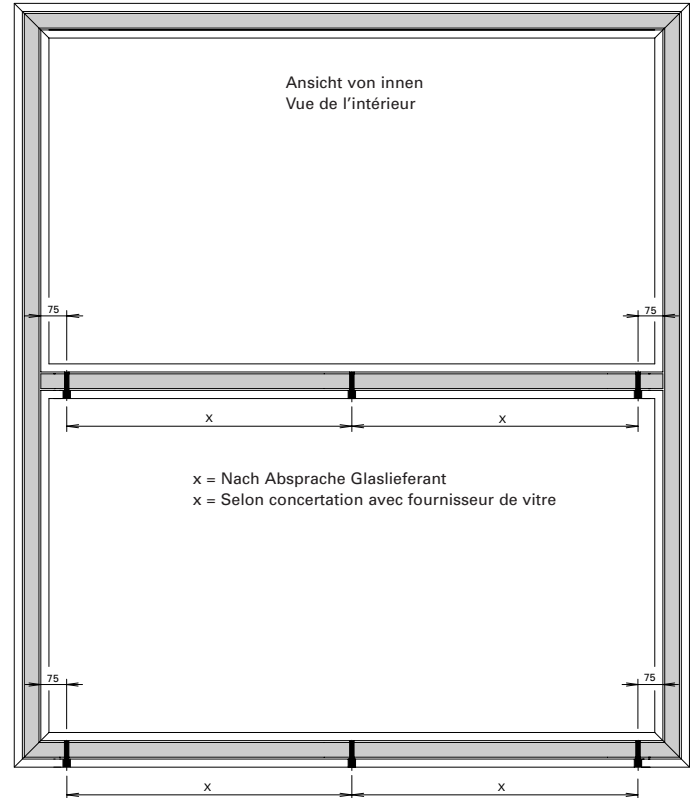


Abb. 2b Anordnung Glasfalzbelüftung Janisol primo
Fig. 2b Disposition aération de feuillure pour Janisol primo

1.3 Bohrungen für Glasfalzbelüftung

Die richtige Position der Belüftungsrohre ergibt sich, indem die Bohrlehre (499.322 für Janisol bzw. 499.321 für Janisol primo) wie folgt verwendet wird:

- Für das Riegelprofil (T-Stoss) muss die Bohrlehre seitlich mit dem Hauptsägeschnitt bündig sein (Abb. 3).
- Für den unteren Profilrahmen (Gehung) muss die Bohrlehre mit dem Gehungsschnitt der Hauptkammer oben übereinstimmen (Abb. 4).

Anschließend werden die Bohrungen (\varnothing 11 mm) auf einer Ständerbohrmaschine gebohrt.

1.3 Perçage pour aération de feuillure à verre

La position correcte des tubes d'aération est obtenue automatiquement si le gabarit de perçage (499.322 pour Janisol et 499.321 pour Janisol primo) est utilisé de la façon suivante:

- pour le profilé de traverse (assemblage en T), il doit y avoir correspondance de l'arête usinée avec l'extrémité du gabarit (fig. 3).
- pour le profilé dormant inférieur (assemblage d'onglet), il doit y avoir correspondance entre l'extrémité du gabarit et la coupe de la partie supérieure de la chambre du profilés (fig. 4).

Percer ensuite les trous (diamètre 11 mm) avec une perceuse verticale

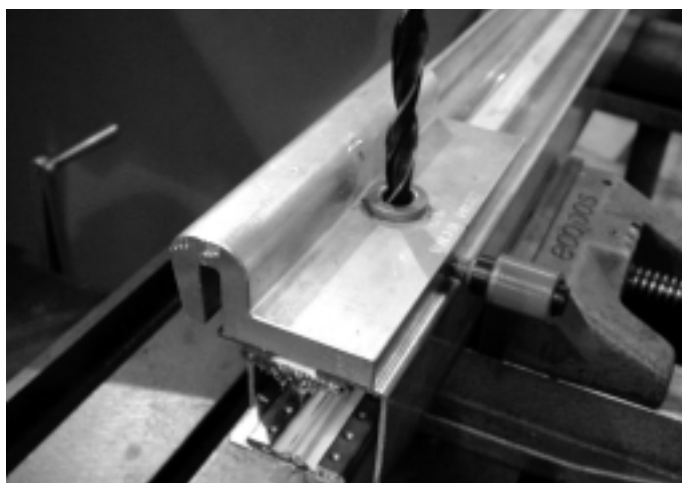


Abb. 3a Lehre positionieren und bohren (Riegel) Janisol

Fig. 3a Positionner le gabarit et percer (traverse) Janisol



Abb. 3b Lehre positionieren und bohren (Riegel) Janisol primo

Fig. 3b Positionner le gabarit et percer (traverse) Janisol primo

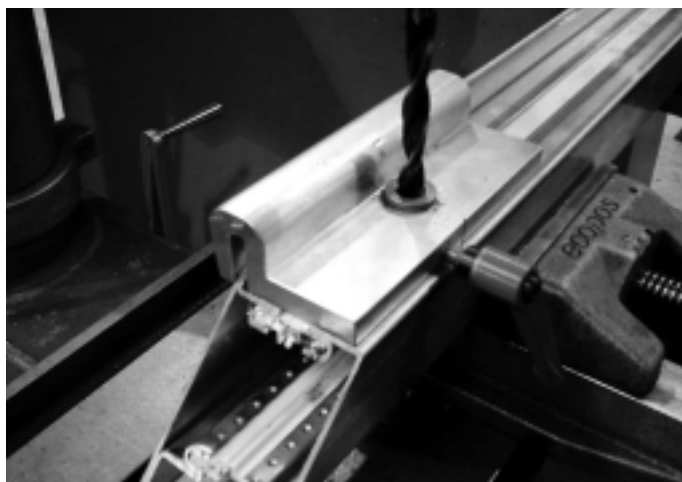


Abb. 4a Lehre positionieren und bohren (Blendrahmen) Janisol

Fig. 4a Positionner le gabarit et percer (dormant) Janisol



Abb. 4b Lehre positionieren und bohren (Blendrahmen) Janisol primo

Fig. 4b Positionner le gabarit et percer (dormant) Janisol primo

1.4 Aluminiumblende einschieben (nur bei Janisol)

Die Aluminiumblendenteile werden so eingebaut, dass im Bereich der Bohrungen ein Freiraum von ca. 30 mm entsteht (Abb.1). Die Enden sind gegen ein allfälliges Herausfallen zu sichern. Blende mittels Flachzange leicht abbiegen (Abb. 5).

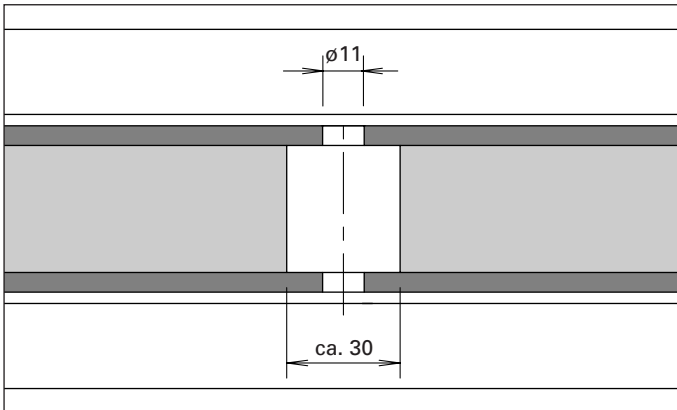


Abb. 5a Freistellung Aluminiumblende (System Janisol)
Fig. 5a Interruption écran en aluminium (système Janisol)

1.4 Insérer l'écran en aluminium (seulement à Janisol)

Monter les éléments de l'écran en aluminium de manière à créer un espace libre d'environ 30 mm dans la zone des perçages (fig. 1). Bloquer les extrémités pour prévenir une éventuelle chute. Plier légèrement l'écran au moyen d'une pince plate (fig. 5).

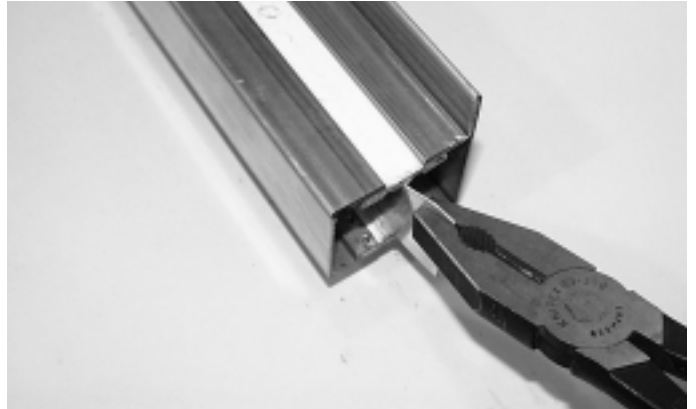


Abb. 5b Aluminiumblende sichern (System Janisol)
Fig. 5b Bloquer l'écran en aluminium (système Janisol)

1.5 Setzen der Glasleisten-Befestigungsknöpfe

Die Montage der Glasleisten-Befestigungsknöpfe (450.007/008) erfolgt mittels Befestigungsset 499.001 (Abb. 6). Für die Trockenverglasung gelten Abstände von max. 250 mm. Im Eckbereich sind Abstände von max. 70 mm einzuhalten (Abb. 7).

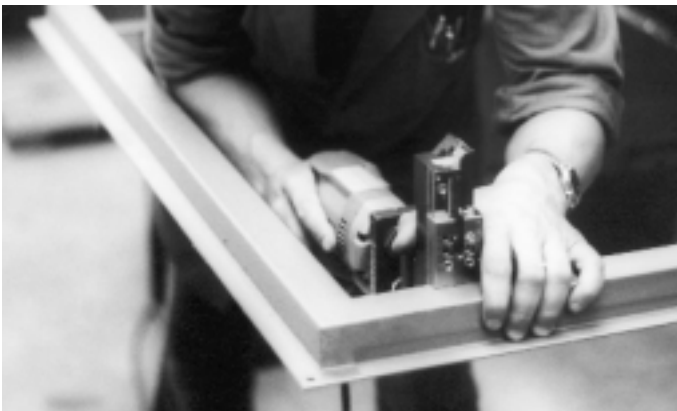


Abb. 6 Montage Befestigungsknöpfe mit Befestigungsset
Fig. 6 Montage bouton de fixation avec machine à poser

1.5 Pose des boutons de fixation des parclozes

Le montage des boutons de fixation des parclozes (450.007/008) s'effectue au moyen de la machine à poser les boutons 499.001 (fig. 6). Pour le vitrage à sec, l'intervalle doit être de 250 mm au maximum. Dans les angles, la distance est de 70 mm au maximum (fig. 7).

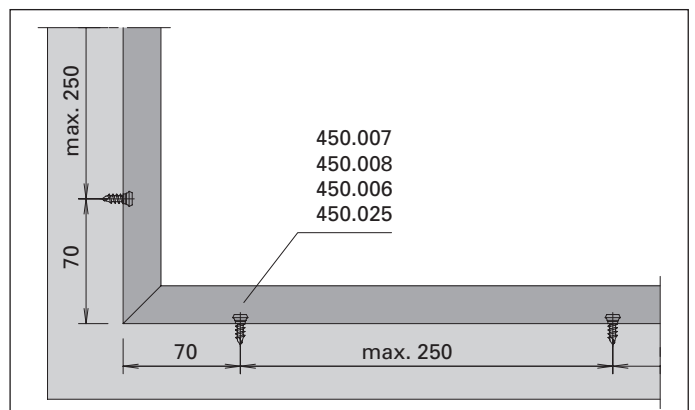


Abb. 7 Abstände Glasleisten-Befestigungsknöpfe
Fig. 7 Intervalles boutons de fixation des parclozes

2. Einbau Rohr und Winkel Glasfalzbelüftung

2.1 Rohr für Glasfalzbelüftung einbauen

Das Belüftungsrohr (450.042/450.043) wird in die Bohrung aufgesteckt und mittels Montagewerkzeug (499.323) und Hammer eingeschlagen (Abb. 8). Das Belüftungsrohr muss bündig zum Isolator (Entwässerungsebene) versetzt werden. Mit den Sägeunterlagen (499.295) wird die Montage erleichtert, es ist jedoch darauf zu achten, dass die Unterlagen nicht direkt unterhalb des Belüftungsrohres liegen (Abb. 9).

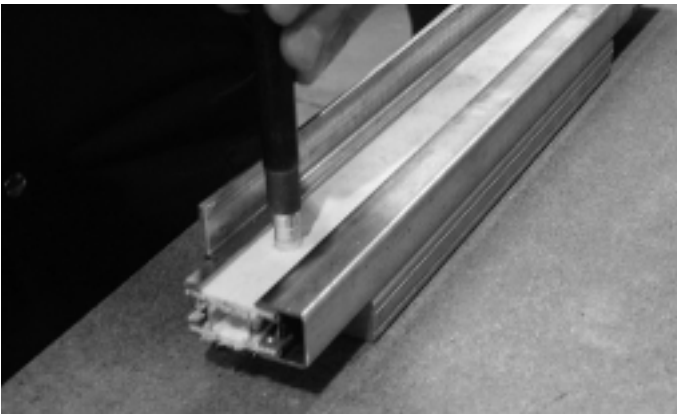


Abb. 8 Einschlagen des Belüftungsrohres
Fig. 8 Enfoncement du tube de ventilation

2. Pose tube et équerre aération de feuillure à verre

2.1 Pose tube pour aération de feuillure à verre

Placer le tube de ventilation (450.042/450.043) dans le perçage et l'enfoncer à l'aide de l'outil de montage (499.323) et d'un marteau (fig. 8). Le tube de ventilation doit être placé à fleur de l'isolateur (niveau d'évacuation). Les supports de tronçonnage (499.295) facilitent le montage; veiller néanmoins à ne pas placer les supports directement au-dessous du tube de ventilation (fig. 9).

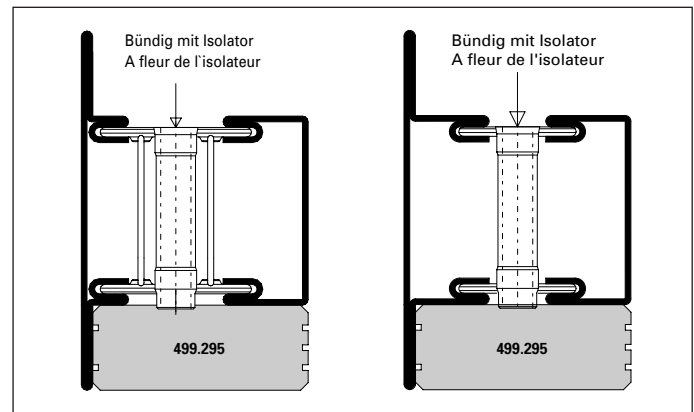


Abb. 9 Lage des Belüftungsrohres
Fig. 9 Positionnement du tube de ventilation

2.2 Winkel für Glasfalzbelüftung einbauen

Der Belüftungswinkel (450.052/053) ist lappen- und glasseitig mit Silikon (vorteilhaft Tubensilikon 100 ml) abzudichten (Abb. 10). Es ist darauf zu achten, dass nicht zuviel Silikon aufgetragen wird (Verschmutzung).



Abb. 10a Abdichten lappenseitig
Fig. 10a Etancher côté battue

2.2 Pose équerre pour aération de feuillure à verre

Etancher l'équerre de ventilation (450.052/053) côté battue et côté verre avec du silicone (de préférence avec du silicone en tube de 100 ml) (fig. 10). Veiller à ne pas étaler trop de silicone (salissures).

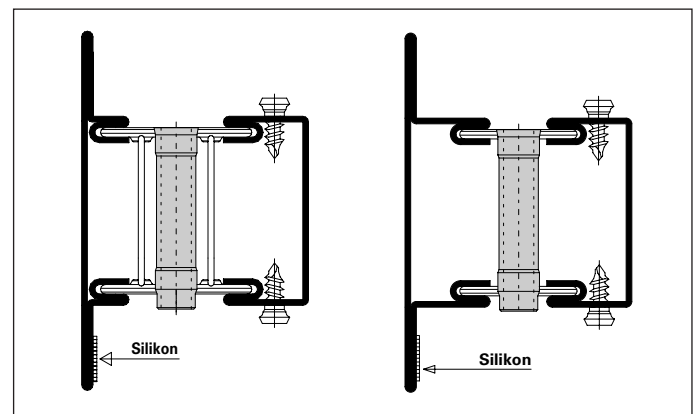


Abb. 10b Abdichten mit Silikon
Fig. 10b Etancher avec du silicone

2.3 Belüftungswinkel aufstecken

Belüftungswinkel vor dem Glaseinsatz aufstecken (Abb. 11). Unmittelbar vor dem Glaseinbau wird auf den Belüftungswinkel (glasseitig) etwas Silikon aufgetragen (Abb. 12).



Abb. 11 Belüftungswinkel aufstecken
Fig. 11 Monter équerre de ventilation

2.3 Monter l'équerre de ventilation

Monter l'équerre de ventilation avant la pose du vitrage (fig. 11). Appliquer un peu de silicone sur l'équerre de ventilation (côté vitre) immédiatement avant la pose du vitrage (fig. 12).

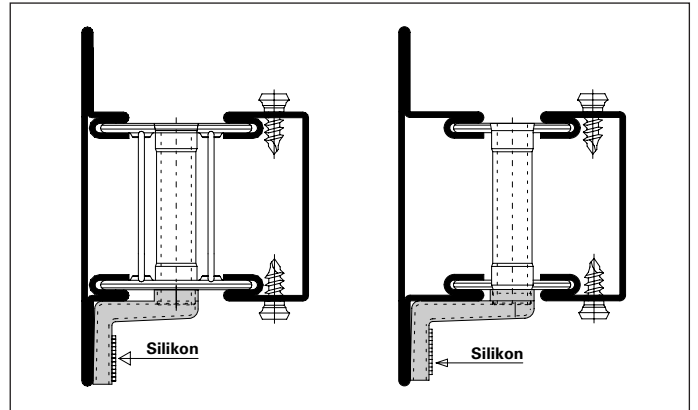


Abb. 12 Abdichten glasseitig
Fig. 12 Etancher côté vitre

3. Abdichten Gehrungsecke und Glasfalz

3.1 Ecken- und T-Stoss abdichten

Die Ecken der Entwässerungsebene sind mit handelsüblichem Silikon auszustreichen (Abb. 13).



Abb. 13 Abdichten Ecken- und T-Stoss
Fig. 13 Etanchéité des joints d'angle et en T

3. Etanchéité des angles d'onglet et feuillure à verre

3.1 Etancher les joints d'angle et en T

Etancher les angles du plan de drainage avec du silicone courant vendu dans le commerce (fig. 13).



Abb. 14 Abdichten Glasfalz-Grund
Fig. 14 Etanchéité du fond de feuillure

3.2 Glasfalz-Grund abdichten

Der Glasfalz-Grund ist im Isolator-Bereich mit Schmalfugen-Dichtmasse (450.095) unten durchgehend und seitlich 50 mm hoch abzudichten (Abb. 15/16).

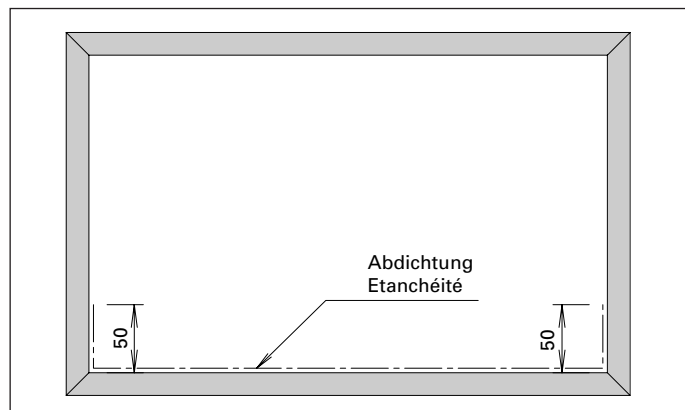


Abb. 15 Abdichtstellen Glasfalz
Fig. 15 Situation de l'étanchéité de feuillure

3.2 Etanchéité du fond de feuillure

Etancher le fond de feuillure dans la zone de l'isolateur avec du mastic d'étanchéité pour joints étroits (450.095) en partie inférieure et sur les côtés jusqu'à 50 mm de hauteur (fig. 15/16).

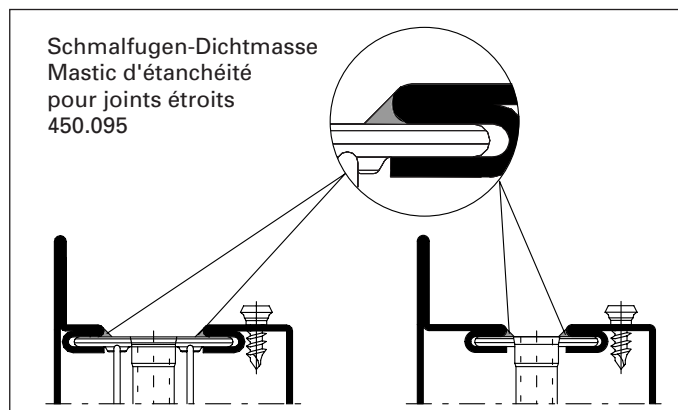


Abb. 16 Abdichten Glasfalz-Grund
Fig. 16 Etanchéité du fond de feuillure

4. Einbau der Aussendichtung

4.1 Reinigung Profilanschlag

Der Lappen des Profils ist vor dem Einkleben der Aussendichtung sorgfältig zu reinigen. Der Anschlag muss trocken, staub-, öl- und fettfrei sein (Abb. 17).

4.2 Zuschnitt Aussendichtung

Die Aussendichtungen sind vorgängig mit leichtem Übermass (ca. 5 mm/m) in Gehrung zu schneiden (Abb. 18).



Abb. 17 Reinigung Profilanschlag
Fig. 17 Nettoyage aile fixe du profilé

4. Montage du joint extérieur

4.1 Nettoyage butée de profilé

Nettoyer soigneusement la battue du profilé avant de coller le joint extérieur. L'aile fixe doit être sèche et exempte de poussière, d'huile et de graisse (fig. 17).

4.2 Coupe joint extérieur

Les joints extérieurs doivent être au préalable coupés d'onglet avec une légère surmesure (env. 5 mm/m) (fig. 18).



Abb. 18 Zuschnitt Aussendichtung
Fig. 18 Coupe joint extérieur

4.3 Einsetzen der Aussendichtung

Schutzfolie vom Butylkleber abziehen und Aussendichtung 455.027 an Profilanschlag kleben (Abb. 19a).
Gehrungsecken sind mit geeignetem, handelsüblichem Sekundenkleber zu verkleben (Abb. 19b).



Abb. 19a Aussendichtung montieren
Fig. 19a Monter le joint extérieur

4.3 Montage du joint extérieur

Retirer le film de protection du butyl autocollant, puis coller le joint extérieur 455.027 sur la butée de profilé (fig. 19a).
Coller les angles d'onglet avec une colle instantanée appropriée courante (fig. 19b).



Abb. 19b Gehrungsecken verkleben
Fig. 19b Coller les angles d'onglet

4.4 Einbau-Situation beim Belüftungswinkel

Im Bereich der Glasfalz-Belüftungswinkel (450.052/053) muss die Aussendichtung freigestellt werden (Abb. 20).
Die Dichtung ist anschliessend mittels Sekundenkleber an den Kunststoff-Belüftungswinkel anzukleben (Abb. 21).



Abb. 20 Freistellen im Bereich Belüftungswinkel
Fig. 20 Interruption dans la zone équerre d'aération

4.4 Situation de montage au niveau de l'équerre d'aération

Le joint extérieur doit être interrompu dans la zone de l'équerre d'aération de la feuillure (450.052/053) (fig. 20).
Coller ensuite le joint avec une colle instantanée sur l'équerre d'aération en plastique (fig. 21).



Abb. 21 Verkleben mit Belüftungswinkel
Fig. 21 Coller avec l'équerre d'aération

5. Einbau Füllelemente

5.1 Auswahl der Glasklötze

Bei der Wahl der Glasklötze ist zu beachten, dass die Klotzbreite mindestens der Breite der Verglasung entspricht. Um ein Abkippen des Glasklotzes zu verhindern, ist beim System Janisol primo im Bereich des Isolators die Verglasungsbrücke 453.011 einzusetzen (Abb. 22). Im System Janisol kann mit einer kleinen Unterlage gearbeitet werden (Abb. 23).

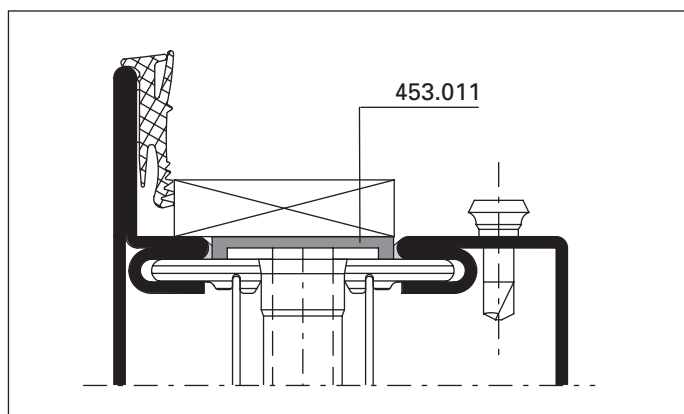


Abb. 22 Glasklotzunterlage Janisol primo
Fig. 22 Support de vitrage Janisol primo

5. Montage des éléments de remplissage

5.1 Choix des cales de vitrage

Lors du choix des cales de vitrage, veiller à ce que la largeur minimale de la cale soit au minimum celle du vitrage. Pour éviter le basculement de la cale de vitrage, il est nécessaire, sur le système Janisol primo, de monter le support de vitrage 453.011 dans la zone de l'isolateur (fig. 22). Sur le système Janisol, un petit support suffit (fig. 23).

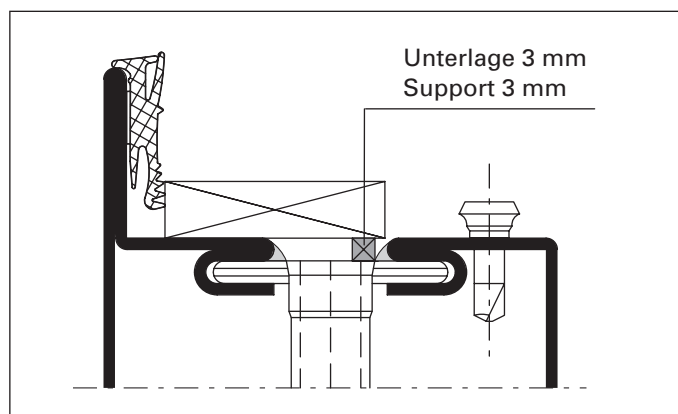


Abb. 23 Glasklotzunterlage Janisol
Fig. 23 Support de vitrage Janisol

5.2 Füllelemente und Glasleisten einsetzen

Füllelement einsetzen, ausrichten und fachgerecht verklotzen. Alle Glasleisten aufklipsen.



Abb. 24 Einsatz Füllelement
Fig. 24 Pose élément de remplissage

5.2 Pose éléments de remplissage et parcloles

Mettre l'élément de remplissage en place, ajuster et caler de manière conforme. Clipper toutes les parcloles.



Abb. 25 Montage Glasleisten
Fig. 25 Montage parcloles

6. Einbau der Innendichtung

6. Montage du joint intérieur

6.1 Auswahl der Innendichtung

Die Auswahl der Innendichtung erfolgt nach untenstehender Tabelle. Massgebend ist die Fugenbreite zwischen innerem Glasrand und Glasleiste. Um eine bessere Wärmedämmung zu erreichen, empfiehlt sich der Einsatz der Innendichtung mit Falz-Dichtlippe 455.025 bzw. 455.026.

6.1 Choix du joint intérieur

Le choix du joint intérieur s'effectue suivant le tableau ci-dessous. Le plus important est la largeur du joint entre la bordure intérieure du vitrage et la parclose. Pour obtenir une meilleure isolation thermique, il est recommandé d'utiliser le joint intérieur avec lèvre de feuillure 455.025 ou 455.026.

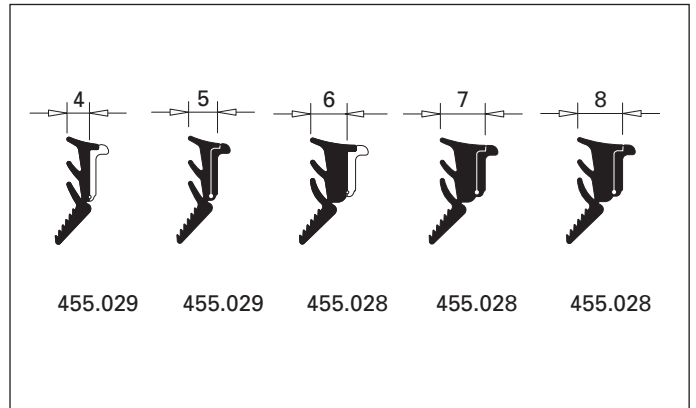
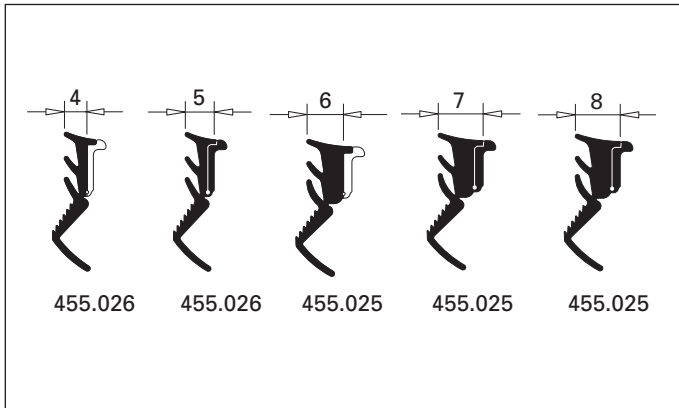


Abb. 26 Innendichtungen mit Falz-Dichtlippe
Fig. 26 Joints intérieurs avec lèvre de feuillure

Abb. 27 Innendichtungen
Fig. 27 Joints intérieurs

6.2 Montage der Innendichtung

Je nach Fugenbreite und Auswahl der Innendichtung ist der Abreissteig (X) vor dem Einbau abzureissen (Abb. 28). Die Innendichtungen sind vorgängig mit leichtem Übermass (ca. 5 mm/m) in 30° Gehrung zu schneiden (Abb. 29). Bei Verwendung der Dichtungen mit Falzdichtlippe 455.025 und 455.026 ist die Dichtung im Bereich der Glasklötze bzw. der Belüftungswinkel freizustellen (Y).

6.2 Montage du joint intérieur

Suivant la largeur des joints et le choix du joint intérieur, la partie déchirable (X) doit être arrachée avant le montage (fig. 28). Les joints intérieurs doivent au préalable être coupés d'onglet à 30° avec une légère surmesure (env. 5 mm/m) (fig. 29). En cas d'utilisation de joints avec lèvre de feuillure 455.025 et 455.026 (Y), interrompre celle-ci dans la zone des cales du vitrage et de l'équerre d'aération.

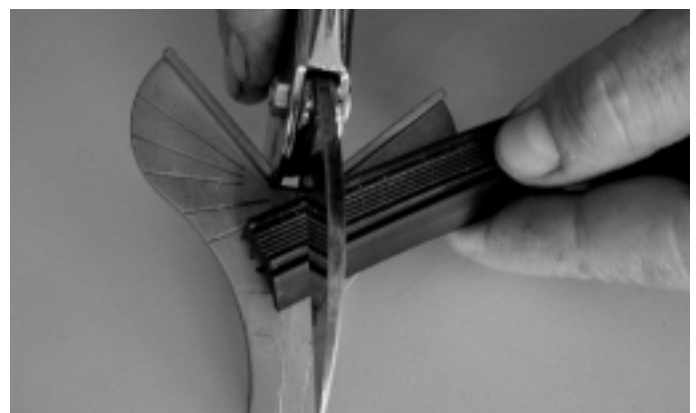
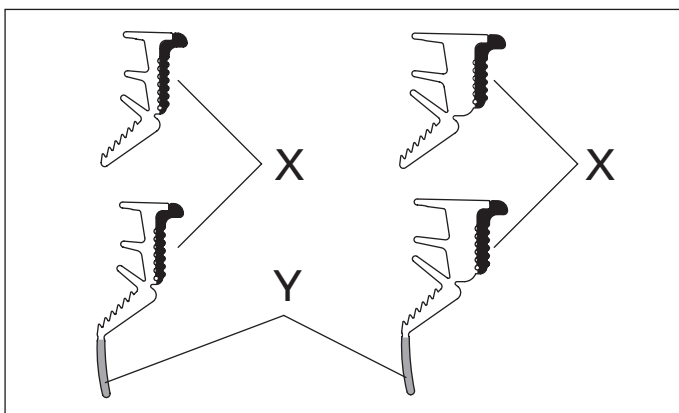


Abb. 28 Steg abreißen
Fig. 28 Arracher la partie déchirable

Abb. 29 Innendichtung in Gehrung schneiden
Fig. 29 Couper le joint intérieur d'onglet

6.3 Montage der Innendichtung

Die Innendichtung sollte ca. 5 cm entfernt von der Ecke eingesetzt und erst dann in die Gehrung hinein geschoben werden (Abb. 30).



Abb. 30 Eindrücken der Dichtung
Fig. 30 Enfoncement du joint

6.3 Montage du joint intérieur

Le joint intérieur doit être placé à env. 5 cm de l'angle, puis enfoncé dans l'onglet (fig. 30).



Abb. 31 Einbau der Innendichtung
Fig. 31 Montage du joint intérieur

6.4 Tipps

- Dünne Stahlbleche (z.B. 0,15 mm) erleichtern das Eindrücken der Dichtung im Bereich der Glasklötze (Abb. 32).
- Dichtungen vor dem Einbau warm (Raumtemperatur) lagern.
- Dichtungen vorgängig mit Seifenwasser oder Silikonspray besprühen (Abb. 33).

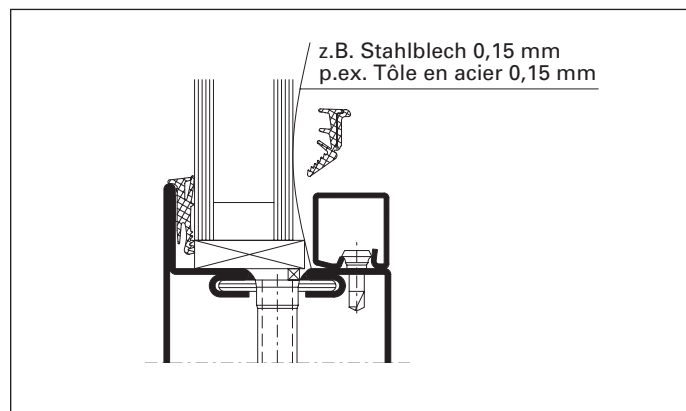


Abb. 32 Einbauhilfe im Bereich der Glasklötze
Fig. 32 Aide de montage dans la zone des cales de vitrage

6.4 Conseils

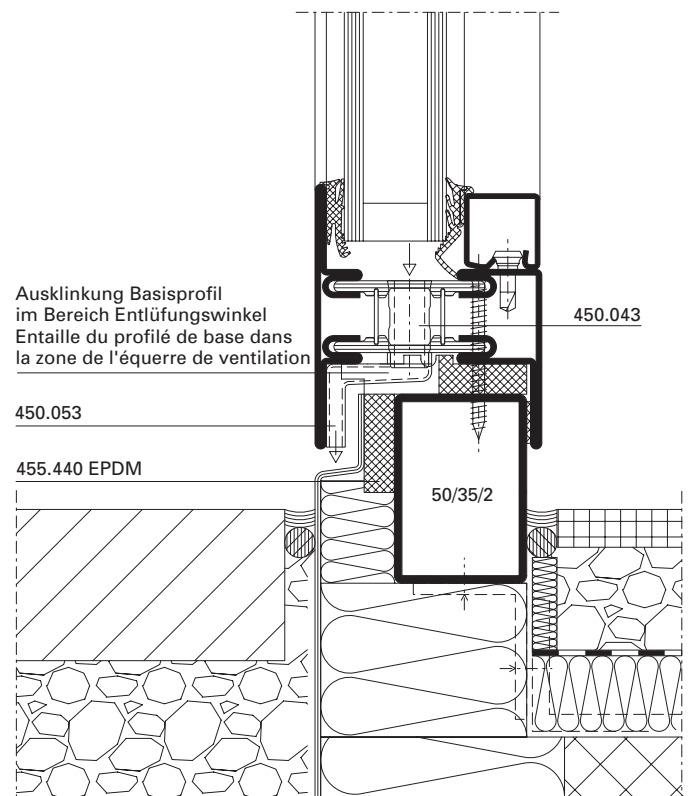
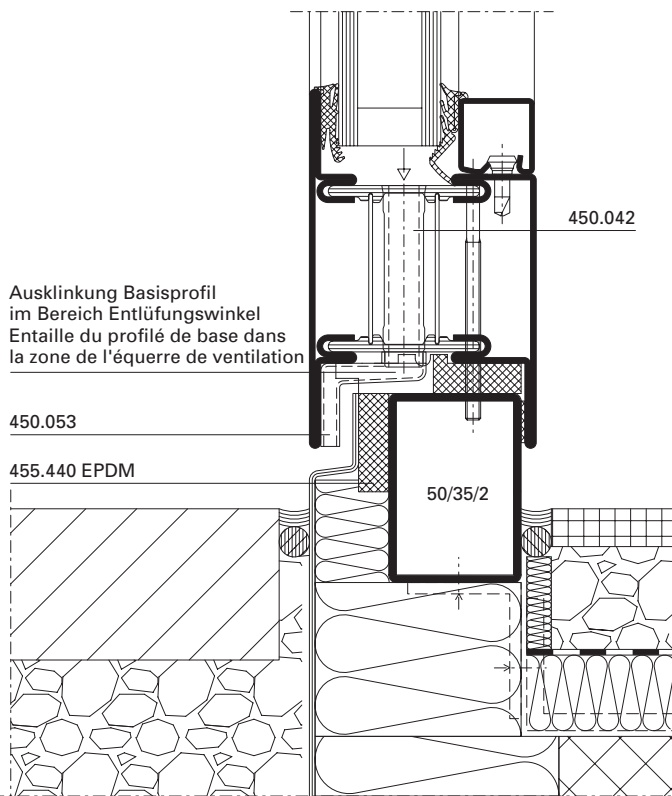
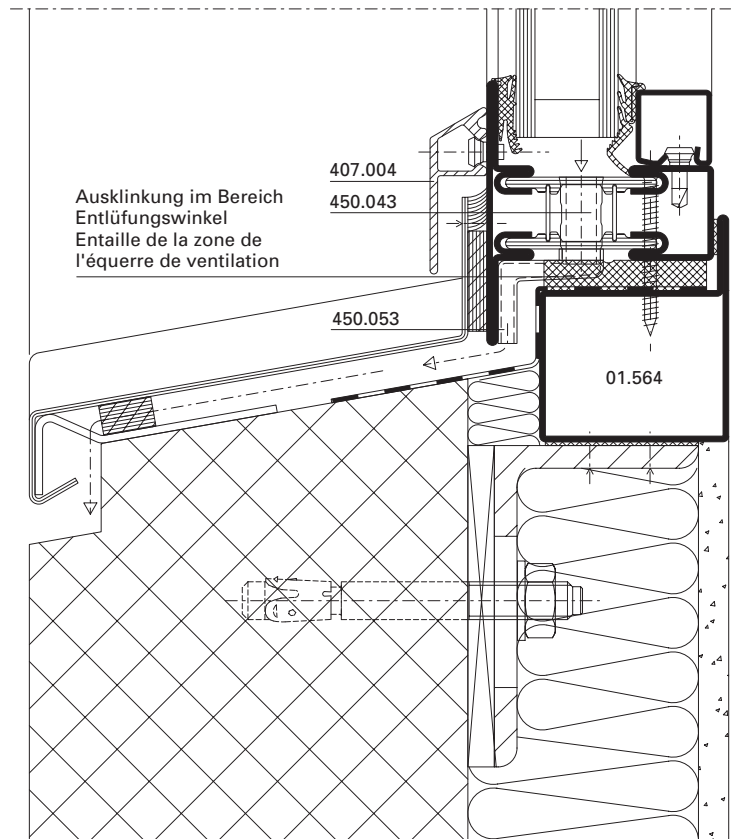
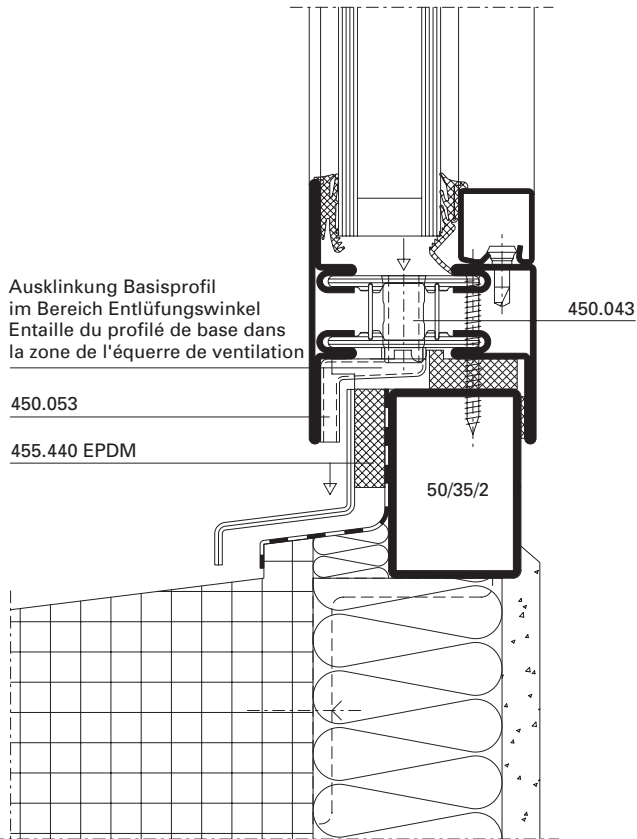
- De fines tôles d'acier (ex: 0,15 mm) facilitent l'enfoncement du joint dans la zone des cales de vitrage (fig. 32).
- Stocker les joints au chaud (à température ambiante) avant de les monter.
- Vaporiser au préalable les joints à l'eau savonneuse ou avec un spray silicone (fig. 33).



Abb. 33 Dichtungen mit Silikon besprühen
Fig. 33 Vaporiser les joints avec du silicone

Anschlüsse am Bau

Raccordement au mur



Jansen AG

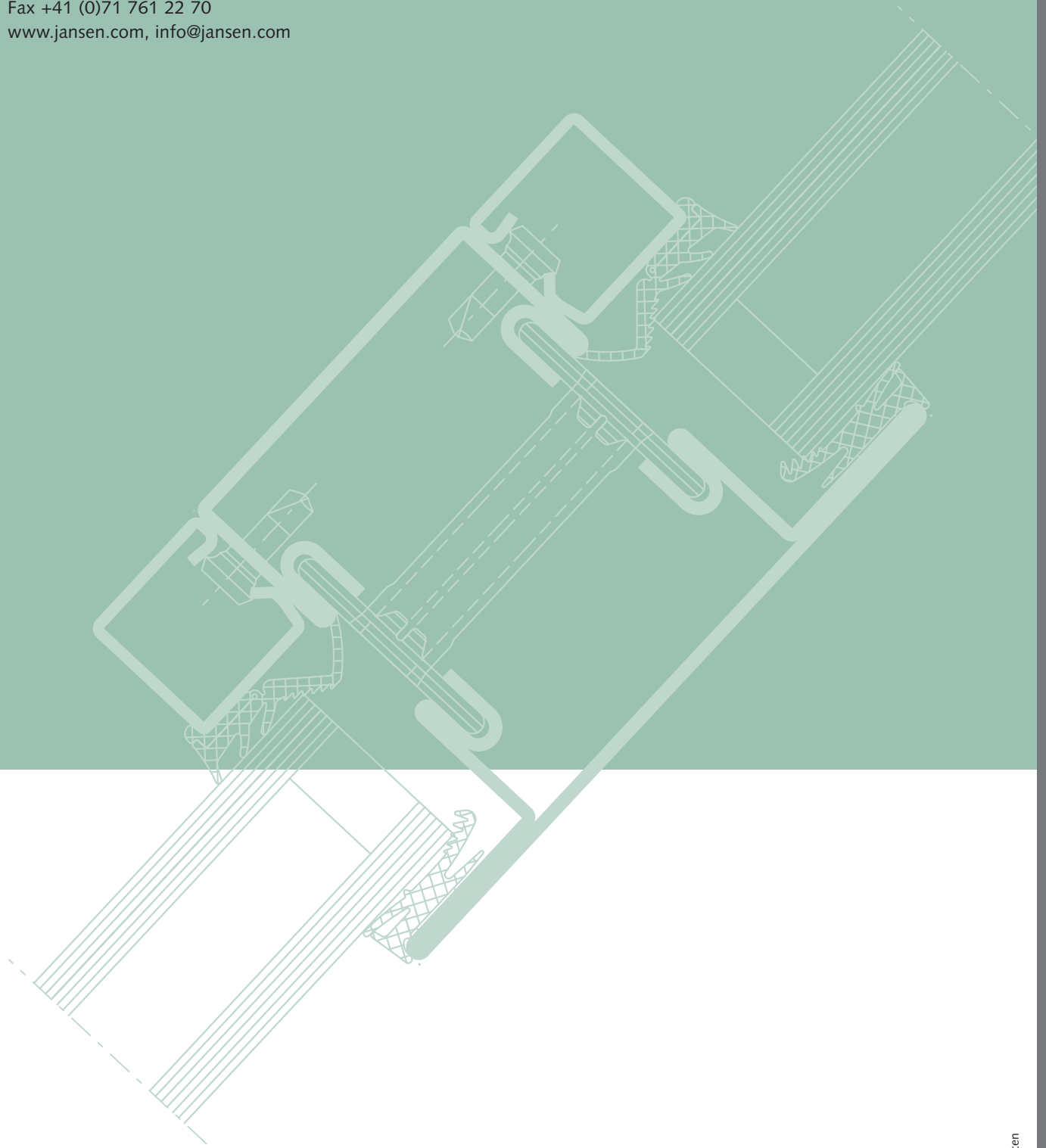
Stahlröhrenwerk, Kunststoffwerk

CH-9463 Oberriet SG

Tel. +41 (0)71 763 91 11

Fax +41 (0)71 761 22 70

www.jansen.com, info@jansen.com



JANSEN