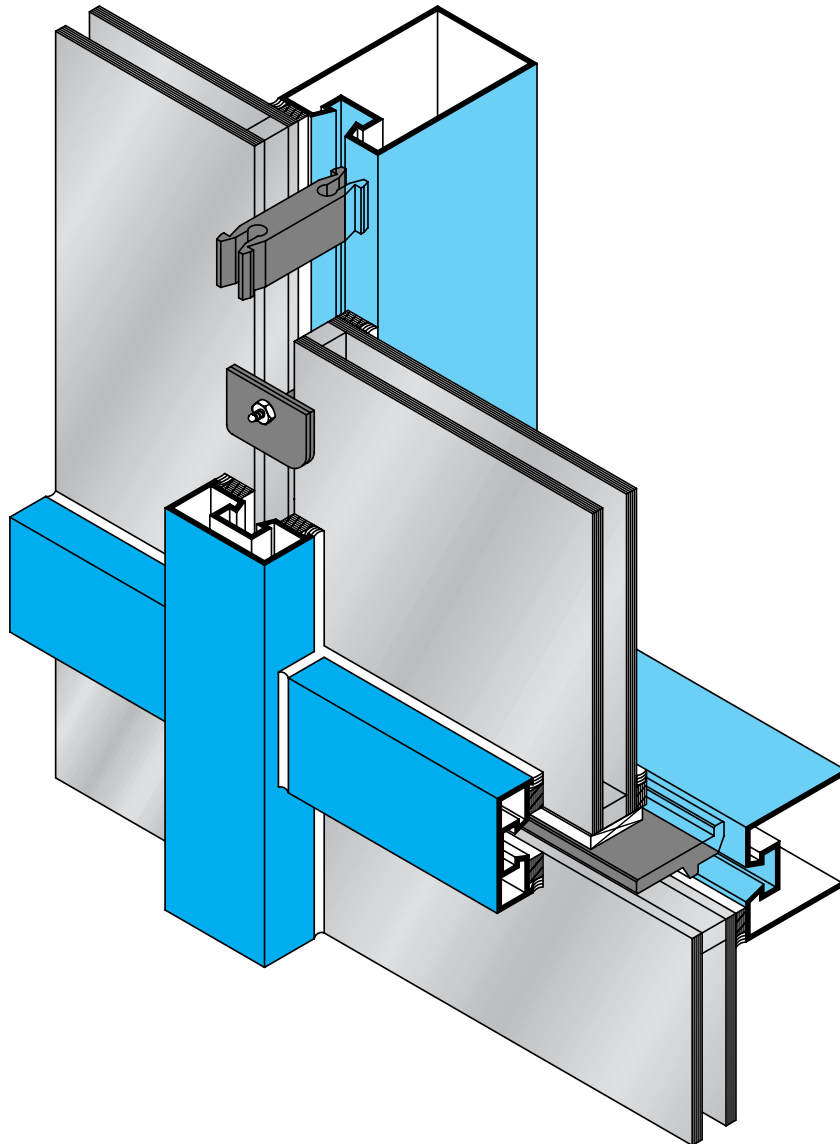


# VISS®-NV

Instructions pour  
l'usinage et le montage

Verarbeitungs- und  
Montage-Richtlinien



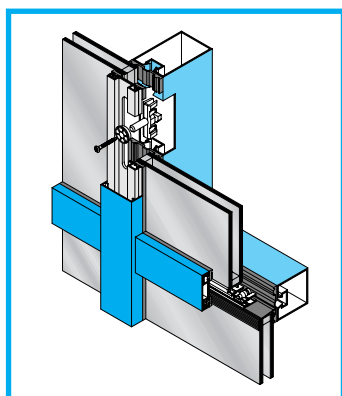
Jansen AG, CH-9463 Oberriet SG  
Stahlröhrenwerk, Kunststoffwerk  
Telefon +41 (0)71 763 91 11  
Telefax +41 (0)71 761 22 70  
www.jansen.com  
E-Mail: info@jansen.com



Reg.-Nr. 10451

Februar 2001  
Février 2001

# JANSEN



**VISS®-TV**

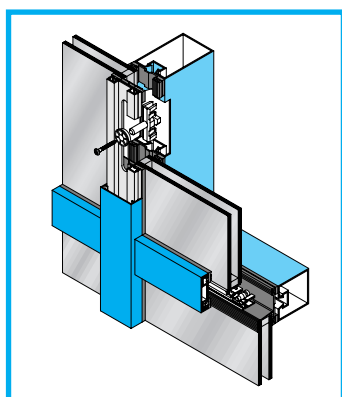
für Trockenverglasung vertikal

pour vitrage à sec vertical

**VISS®-TV G30/G60**

für Brandschutz-Fassaden und Glaswände G30/G60 nach DIN 4102

pour façades pare-flamme G30/G60 selon DIN 4102



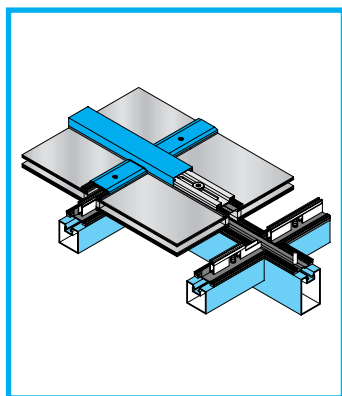
**VISS®-TV 1V**

für Trockenverglasung vertikal

(Rahmenmaterialgruppe 1 nach DIN 4108)

pour vitrage à sec vertical

(Groupe de matériaux de cadre 1 selon DIN 4108)



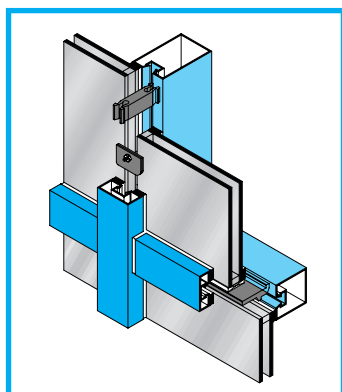
**VISS®-TV 1S**

für Trockenverglasung schräg

(Rahmenmaterialgruppe 1 nach DIN 4108)

pour vitrage à sec en biais

(Groupe de matériaux de cadre 1 selon DIN 4108)



**VISS®-NV**

für Nassverglasung vertikal und schräg

pour vitrage à silicone en biais et vertical

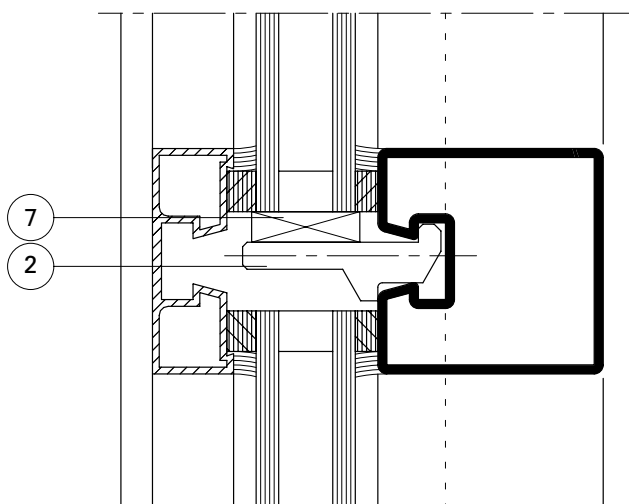
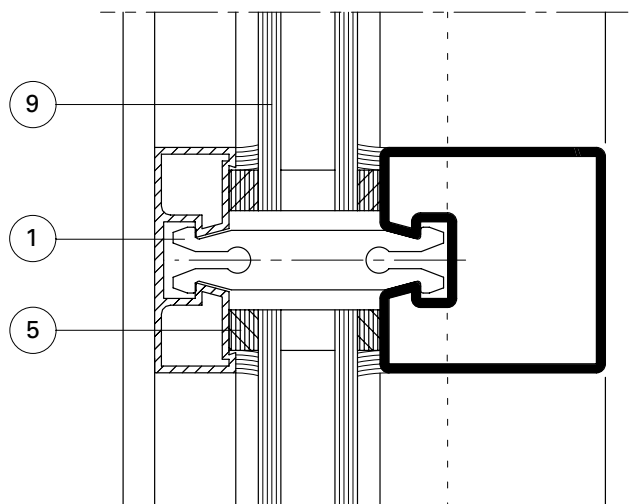
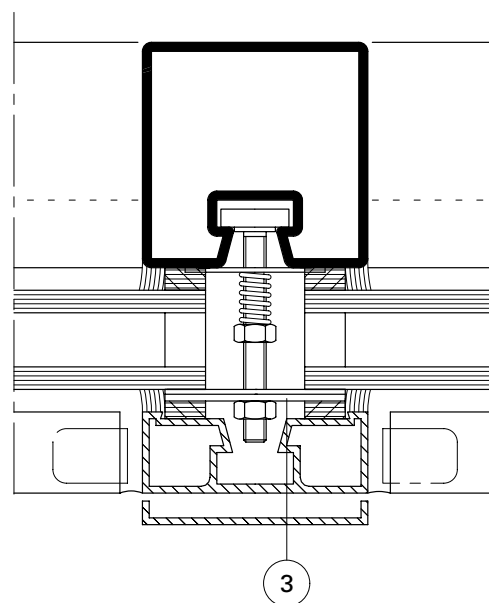
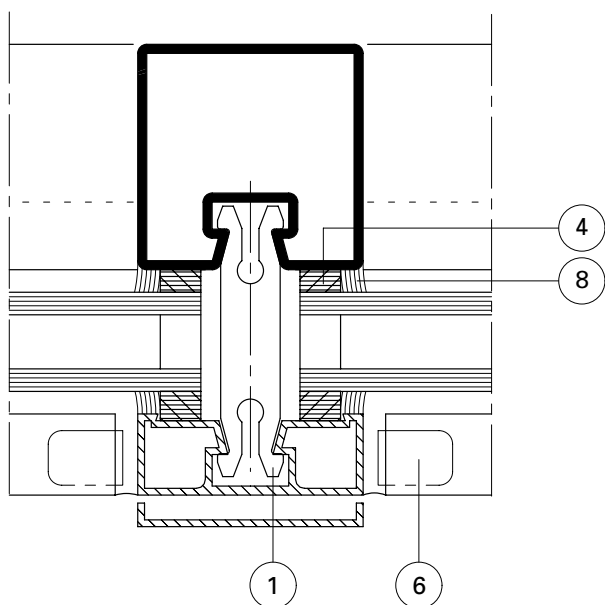
|  |   |           |
|--|---|-----------|
| <b>Coupes du système</b>   | <b>Systemschnitte</b>                                 | <b>2</b>  |
| <b>Description du système</b>  | <b>Systembeschrieb</b>                                | <b>3</b>  |
| <b>Procédé</b>   | <b>Ablaufschritte</b>                                 | <b>5</b>  |
| <b>Usinage et montage<br/>VISS®-NV</b>                                   | <b>Verarbeitung und Montage<br/>VISS®-NV</b>          | <b>6</b>  |
| <b>Raccords concernant<br/>la construction</b>                           | <b>Anschlüsse am Bau</b>                              | <b>25</b> |
| <b>Remarques concernant la construction/<br/>Constructions spéciales</b> | <b>Konstruktionshinweise<br/>Sonderkonstruktionen</b> | <b>29</b> |
| <b>Demontage de profilés<br/>de recouvrement</b>                         | <b>Demontage von Deckprofilen</b>                     | <b>32</b> |

Nous avons apporté le plus grand soin à élaboration de cette documentation. Cependant, nous déclinons toute responsabilité pour l'utilisation faite de nos propositions et de nos données.

Alle Ausführungen dieser Dokumentation haben wir sorgfältig und nach bestem Wissen zusammengestellt. Wir können aber keine Verantwortung für die Benützung der vermittelten Vorschläge und Daten übernehmen.

Jansen-VISS®-NV

Jansen-VISS®-NV



Pos. Article

- 1 Bouton pression en matière synthétique VISS
- 2 Support de verre VISS
- 3 Taquet de vitrage
- 4 Bande d'écartement intérieure
- 5 Bande d'écartement extérieure
- 6 Embout VISS
- 7 Cale de remplissage
- 8 Masticage
- 9 Vitrage isolant

Pos. Artikel

- 1 VISS-Kunststoff-Klemmknopf
- 2 VISS-Glasauflage
- 3 VISS-Glashalter
- 4 Distanzband innen
- 5 Distanzband aussen
- 6 VISS-Endstück
- 7 Tragklotz
- 8 Versiegelung
- 9 Isolierglas

**Description du système VISS®-NV****a) Généralités**

Le système Jansen-VISS-NV est une construction montants /traverses, à isolation thermique pour vitrages verticaux et en biais, basée sur le système du vitrage en mastic.

La rupture thermique conséquente des profilés porteurs intérieurs et des profilés de recouvrement extérieurs est obtenue grâce à des boutons-pression synthétiques de haute qualité placés aux endroits stratégiques. La longueur de ces boutons varie en fonction de la largeur de la feuillure, permettant la pose de divers remplissages (éléments vitrés, panneaux etc.).

L'étanchéité entre les remplissages et les profilés porteurs et/ou de recouvrement, ainsi que l'étanchéité des joints vifs, est assurée par l'emploi de mastics à élasticité permanente. Selon la situation de la construction et la pose, il s'agit de mastic au silicone et au thiokol.

Il est important de veiller à la compatibilité de ceux-ci avec les remplissages utilisés (verre, panneaux etc.) et avec les matériaux utilisés pour la construction à montants et traverses, respectivement avec le traitement de la surface de ces profilés. Les mastics d'étanchéité utilisés doivent conserver leur élasticité, faire preuve d'une bonne adhérence aux remplissages et aux systèmes de profilés, et posséder une bonne résistance aux rayons UV et à l'ozone.

**b) Principe de fonctionnement du vitrage vertical VISS-NV**

Le principe de fonctionnement du système à montants et traverses Jansen-VISS-NV pour les vitrages et façades verticales se fonde sur les suppositions suivantes:

1. L'imperméabilité à l'eau est garantie à l'extérieur par le jointoyage au moyen de silicone ou thiokol.
2. L'imperméabilité à l'air et à la vapeur (imperméabilité à l'humidité) est assurée à l'intérieur par le jointoyage et/ou le soudage.
3. L'aération en feuillure et l'égalisation de la pression de vapeur dans la feuillure sont garanties vers l'extérieur.

Dans le système Jansen-VISS-NV, les feuillures des montants et des traverses sont ouvertes les unes aux autres (ill. 1). Aussi s'agit-il d'un système de feuillures communicantes. Cette circonstance permet l'aération en feuillure, respectivement l'égalisation de la pression de vapeur, à travers les montants dans la zone du raccord au sol et éventuellement aussi dans la zone du raccord au plafond (ill. 2).

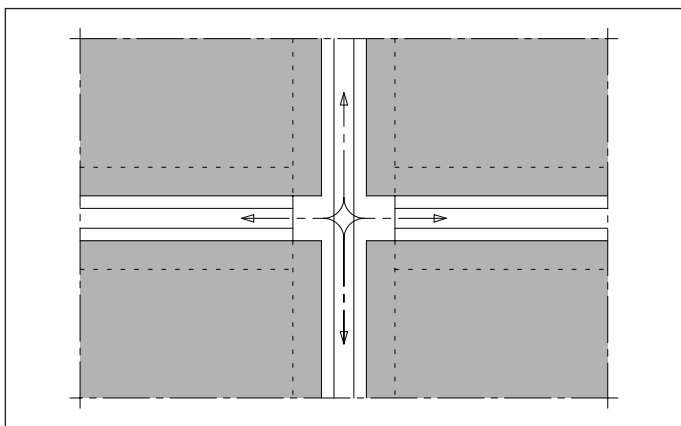


Abb. 1 / Ill. 1

**Systembeschreibung System VISS®-NV****a) Allgemeine Hinweise**

Das System Jansen-VISS-NV ist eine wärmegeämmte, auf dem System der Nassverglasung basierende Pfosten-Riegelkonstruktion für Vertikal- und Schrägverglasungen.

Die konsequente thermische Trennung der inneren Tragkonstruktion und der äusseren Deckprofile wird durch örtliche, qualitativ hochwertige Kunststoff-Klemmknöpfe erreicht. Deren unterschiedliche Längen sind auf mehrere Falzbreiten abgestimmt und ermöglichen den Einbau von verschiedenen Füllelementen (Glaselemente, Paneele etc.)

Die Abdichtung zwischen Füllelementen und Trag- resp. Deckprofilen sowie die Abdichtung bei Stossfugen erfolgt mittels dauerelastischen Dichtungsmassen. Hierfür können, je nach Konstruktions- und Einbausituation sowohl Silikon- als auch Thiokol-Dichtungsmassen eingesetzt werden.

Es ist darauf zu achten, dass diese mit den eingesetzten Füllelementen (Glas, Paneele, etc.) und den Materialien der Pfosten-Riegelkonstruktion resp. mit deren Oberflächenbehandlungen verträglich sind. Die eingesetzten Dichtungsmassen müssen elastisch bleiben, eine gute Haftung an Füllelementen und Profilsystem sowie eine hohe UV- und Ozonbeständigkeit aufweisen.

**b) Funktionsprinzip VISS-NV Vertikalverglasung**

Das Funktionsprinzip des Pfosten-Riegelsystems Jansen-VISS-NV für vertikale resp. senkrechte Verglasungen und Fassaden beruht auf folgenden Annahmen:

1. Gewährleistung der Wasserdichtigkeit von aussen durch Versiegelung mittels Silikon oder Thiokol
2. Gewährleistung der Luft- und Dampfdichtigkeit (Feuchtigkeitsdichtigkeit) von innen durch Versiegelung resp. Schweissung.
3. Falzgrundbelüftung und Dampfdruckausgleich des Glasfalzes nach aussen.

Beim System Jansen-VISS-NV sind die Glasfälze der Pfosten und Riegel untereinander offen (Abb. 1). Das heisst es handelt sich hier um ein kommunizierendes Glasfalzsystem. Dieser Umstand ermöglicht eine Falzgrundbelüftung resp. einen Dampfdruckausgleich über die Pfosten im Fusspunkt-Bereich und eventuell auch im Bereich Deckenanschluss. (Abb. 2)

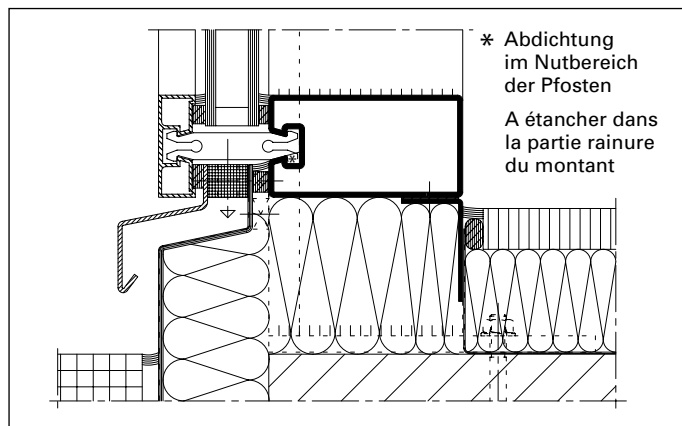


Abb. 2 / Ill. 2

### c) Principe de fonctionnement du vitrage incliné VISS-NV

Le principe de fonctionnement du système à montants et traverses Jansen-VISS-NV pour les vitrages inclinés et les toits vitrés se base essentiellement sur les mêmes suppositions que pour les façades verticales.

Cependant, la position inclinée des vitres rend nécessaire de prévoir non seulement l'aération de la feuillure et l'égalisation de la pression de vapeur, mais aussi l'évacuation de l'eau des feuillures. Cela, en cas d'infiltration d'eau dans la feuillure à cause d'une fuite dans le jointoyage extérieur.

A cette fin il est également nécessaire de rendre étanches les rainures de serrage VISS de la traverses dans la zone inclinée au moyen de bande butyle doublée d'aluminium (ill. 3). Des feuilles d'étanchéité appropriées sont à poser dans la zone des raccords au bâtiment (ill. 4). Les rainures de serrage des chevrons servent ainsi de plan de drainage et amènent l'eau dans la zone du raccordement vers l'extérieur.

Par conséquent, il faut veiller à ce que la zone de la rainure (côté feuillure) des profilés VISS soit suffisamment revêtue, respectivement que la surface soit suffisamment traitée.

Ces mesures doivent garantir qu'aucune eau de pluie ne puisse pénétrer dans les creux des profilés pendant le montage ni dans les couches d'isolation aux raccords à la maçonnerie.

### d) Montage des profilés porteurs

Les profilés porteurs doivent toujours être posés à l'intérieur de la façade. Procéder comme d'habitude à l'usinage et au montage, selon instructions pour l'usinage et le montage pour profilée porteur.

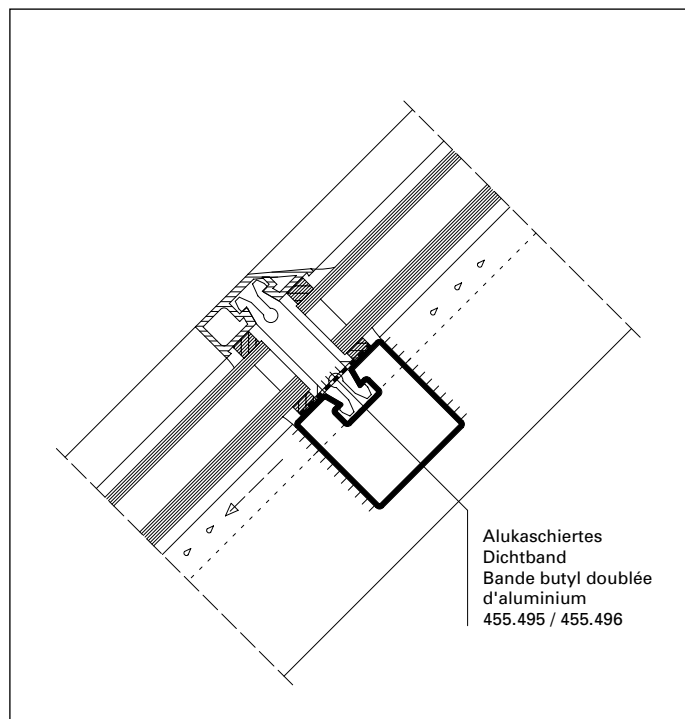


Abb. 3 / III. 3

### c) Funktionsprinzip VISS-NV Schrägverglasung

Das Funktionsprinzip des Pfosten-Riegelsystems Jansen-VISS-NV für Schräg- und Dachverglasungen basiert grundsätzlich auf denselben Annahmen wie für senkrechte Fassaden.

Allerdings ist, aufgrund der Schräglage der Verglasungen, nebst Falzgrundbelüftung und Dampfdruckausgleich zusätzlich eine Glasfalzentwässerung vorzusehen. Dies für den Fall, dass durch eine Undichtigkeit der äusseren Versiegelung Wasser in den Glasfalz eindringt.

Zu diesem Zweck sind die VISS-Klemmnuten der Riegel im Schrägbereich mittels alukaschiertem Butyl-Dichtband abzudichten (Abb. 3). Im Bereich der Bauanschlüsse sind entsprechende Dichtfolien einzusetzen (Abb. 4). Die Klemmnuten der Sparren dienen hierbei als wasserführende Ebene und leiten anfallendes Wasser im Anschlussbereich nach aussen.

Dementsprechend ist auch darauf zu achten, dass der Nutbereich (Falzseite) der VISS-Profile genügend beschichtet resp. oberflächenbehandelt ist.

Diese Massnahmen sollen auch sicherstellen, dass während der Montage kein Regenwasser in Profilhohlräume oder bei Bauanschlüssen in die Isolationschichten eindringen kann.

### d) Montage der Tragkonstruktion

Die Tragkonstruktion muss stets raumseitig angeordnet werden. Verarbeitung und Montage erfolgt in gewohnter Weise gemäss Verarbeitungs- und Montagerichtlinien für VISS-Tragkonstruktionen.

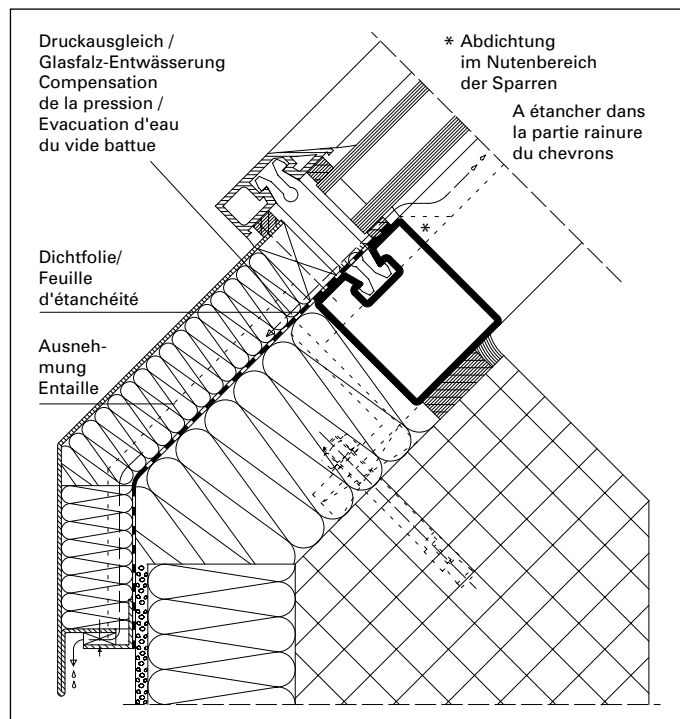


Abb. 4 / III. 4

## Remarques

## Hinweise

### Utilisation des remplissages

### Einsatz der Füllelemente

| Procédé   | Page    | Ablaufschritte   | Seite    |
|---|---------|--|----------|
| 1. Collage des bandes d'écartement sur les profilés porteurs              | 6       | 1. Distanzbänder auf Tragkonstruktion kleben                         | 6        |
| Vitrages inclinés et toits vitrés:<br>pose des entretoises                | 7       | Schräg- und Dachverglasung:<br>Einsetzen von Abstandhalter           | 7        |
| 2. Fixation des boutons-pressure  | 9       | 2. Einschlagen der Klemmknöpfe                                       | 9        |
| 3. Insertion des supports de verre  | 10      | 3. Einklinken der Glasauflagen                                       | 10       |
| 4. Pose des taquets de vitrage  | 11 – 13 | 4. Anbringen der örtlichen Glashalter                                | 11 – 13  |
| 5. Pose des remplissages  | 13      | 5. Einsetzen der Füllelemente  | 13       |
| Pose des cales de remplissages<br>Mesurage des remplissages               | 14 – 15 | Tragklötze auflegen<br>Abmessung der Füllelemente                    | 14 – 15  |
| 6. Assurance des remplissages au moyen de taquets de vitrage              | 16      | 6. Sichern der Füllelemente mit Glashalter<br>Glashalter in Randzone | 16<br>16 |
| Taquets de vitrage dans la zone périmétrique                              | 16      |  |          |
| 7. Isolateurs locaux / Profilés de compensation dans la zone périmétrique | 17      | 7. Örtliche Isolatoren/Ausgleichsprofile in Randzone                 | 17       |
| 8. Préparation des profilés de recouvrement                               | 18      | 8. Vorbereitung VISS-NV-Deckprofile                                  | 18       |
| Coupe des profilés de recouvrement verticaux/horizontaux                  | 18      | Zuschnitt vertikale/horizontale Deckprofile                          | 18       |
| Collage des embouts dans les profilés de recouvrement                     | 18      | Einkleben der Endstücke in Deckprofile                               | 18       |
| Collage des bandes d'écartement sur les profilés de recouvrement          | 19      | Aufkleben der Distanzbänder an die Deckprofile                       | 19       |
| 9. Montage des profilés de recouvrement                                   | 20      | 9. Montage der Deckprofile   | 20       |
| 10. Jointoyage des raccords de verre et des joints vifs                   | 21      | 10. Versiegelung der Glas- und Stossfugen                            | 21       |
| 11. Raccordements au gros-oeuvre  | 22 – 25 | 11. Bauanschlüsse  | 22 – 25  |
| 12. Remarques concernant la construction/Constructions spéciales          | 26 – 28 | 12. Konstruktionshinweise/Sonderkonstruktionen                       | 26 – 28  |
| 13. Démontage des profilés de recouvrement VISS-NV                        | 29      | 13. Demontage von VISS-NV-Deckprofilen                               | 29       |

## 1. Pose des bandes d'écartement sur les profilés porteurs / profilés de recouvrement

Les bandes autocollantes à cellules fermées en polyéthylène cellulaire servent de bandes d'écartement pour le jointoyage au moyen de silicone ou de thiokol.

En ce qui concerne le dimensionnement et la formation des joints nous renvoyons aux directives 42.03 de la CSFF et à la norme DIN 18 545 actuellement en vigueur, respectivement aux directives du fabricant de verre.

Comme valeur guide pour la largeur (a) et la hauteur (b) du joint, nous conseillons une section transversale de 5 x 5 mm env. (ill. 5). Nous attirons votre attention sur le fait qu'il est essentiel d'adapter ces valeurs aux normes susmentionnées, en particulier dans le cas de vitrages à surface très importante réalisés avec des profilés de recouvrement extérieurs de teinte foncée.

Les bandes d'écartement sont disponibles en deux largeurs différentes (9 mm pour les profilés larges de 40/50 mm et 14 mm pour les profilés larges de 60/80 mm), et en épaisseurs différentes.

La détermination des épaisseurs de bande appropriées et le positionnement des bandes d'écartement se fait selon l'ill. 6.

Veiller à ce que la zone de feuillure soit laquée, respectivement que la surface en soit traitée, avant la pose des bandes d'écartement.

## 1. Anbringen der Distanzbänder auf Tragkonstruktion/ Deckprofile

Die geschlossenzelligen, selbstklebenden Distanzbänder aus Zellpolyäthylen dienen als Vorlegeband für die Versiegelung mittels Silikon oder Thiokol.

Betreffend Fugendimensionierung und Fugenausbildung verweisen wir auf die gültigen SZFF-Richtlinien 42.03 und DIN-Normen 18 545, resp. auf die Richtlinien der Glashersteller.

Als Richtwert für die Fugenbreite (a) und Fugenhöhe (b) empfehlen wir einen Querschnitt von ca. 5 x 5 mm (Abb. 5). Es ist zu beachten, dass insbesondere bei großflächigen Verglasungen mit dunkel gefärbten äusseren Deckprofilen diese Werte entsprechend den obengenannten Normen anzupassen sind.

Es stehen Distanzbänder in 2 verschiedenen Breiten (9 mm für 40/50 mm Profilbreite und 14 mm für 60/80 mm Profilbreite) sowie in verschiedenen Stärken zur Verfügung.

Die Bestimmung der entsprechenden Distanzbandstärken und die Anordnung der Distanzbänder erfolgt gemäss Abb. 6.

Es ist darauf zu achten, dass der Falzbereich vor Anbringung der Distanzbänder beschichtet resp. oberflächenbehandelt ist.

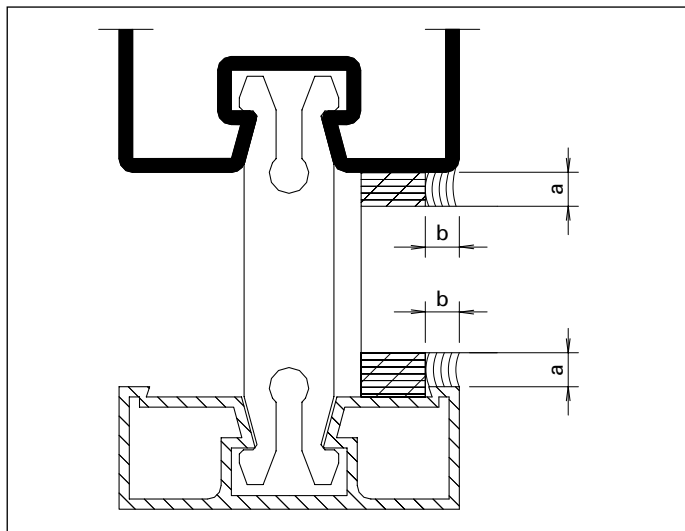


Abb. 5 / Ill. 5

### Fugendimensionierung

a = ca. 5 mm Richtwert  
b = 5 mm

### Dimensionnement des joints

a = 5 mm env. valeur guide  
b = 5 mm

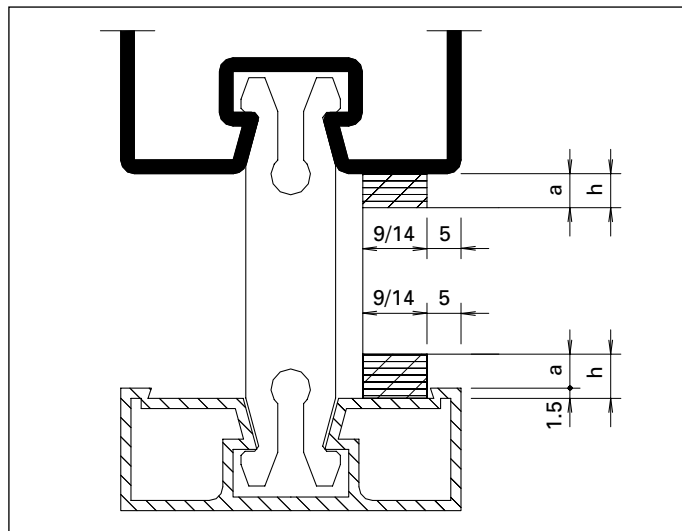


Abb. 6 / Ill. 6

### Bestimmung Distanzbandstärke h

Stahlprofile:  $a + \text{Pressung} = h$   
Alu-Profile:  $a + 1,5 \text{ mm} + \text{Pressung} = h$

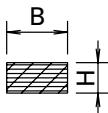
### Définition de l'épaisseur de la bande d'écartement h

Profilés en acier:  $a + \text{pression} = h$   
Profilés en aluminium:  $a + 1,5 \text{ mm} + \text{pression} = h$

## Usinage et montage VISS-NV

### 1.1. Choix de bandes d'écartement

**Bandes d'écartement en polyéthylène cellulaire**  
aux cellules fermées, blanches, autocollantes



| No. d'art. | l x h     | pour larg. de prof. | UV/m |
|------------|-----------|---------------------|------|
| 450.030    | 9 x 4 mm  | 50 mm               | 50   |
| 450.031    | 9 x 5 mm  | 50 mm               | 50   |
| 450.032    | 9 x 6 mm  | 50 mm               | 50   |
| 450.033    | 9 x 7 mm  | 50 mm               | 50   |
| 450.034    | 9 x 8 mm  | 50 mm               | 50   |
| 450.035    | 14 x 4 mm | 60 mm               | 50   |
| 450.036    | 14 x 5 mm | 60 mm               | 50   |
| 450.037    | 14 x 6 mm | 60 mm               | 50   |
| 450.038    | 14 x 7 mm | 60 mm               | 50   |

La profondeur de la feuillure est influencée par plusieurs tolérances (rainure du profilé intérieur et extérieur, traitement de la surface, bouton-pression, épaisseur du remplissage etc.). C'est pourquoi nous recommandons d'effectuer un essai préliminaire des bandes d'écartement choisies sur un remplissage.

### 1.2. Pièces de distance pour vitrages inclinés et toits vitrés

Les pièces de distance 452.255 sont à utiliser sur les vitrages en biais et les toits vitrés, à cause du poids mort très élevé des éléments en verre isolant et de la charge que représente le poids de la neige. Ces pièces de distance conviennent à l'utilisation avec les profilés de 50 mm de largeur (enlever les âmes amovibles) et de 60 mm (ill. 7). Disposition des pièces de distance selon l'ill. 8. Dans le cas de pentes très faibles, de l'utilisation de remplissages très lourds ou des charges très fortes dues à la neige, il est nécessaire d'apporter la preuve que la charge moyenne par pièce de distance et périmètre du verre ne dépasse pas 150 N (15 kg). Sinon, réduire les distances ou disposer 2 pièces de distance l'une près l'autre.

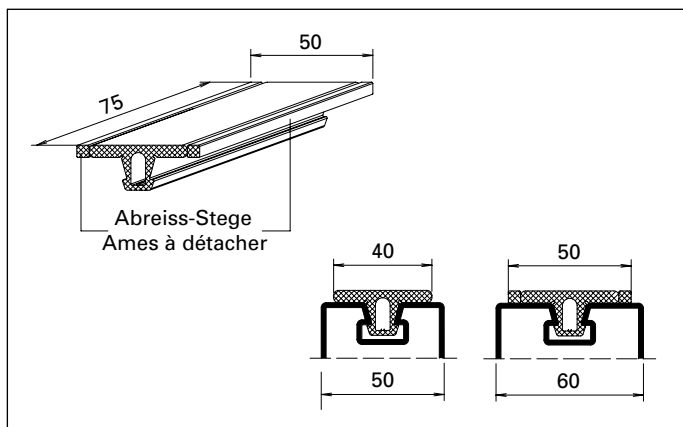


Abb. 7 / Ill. 7

#### Directives de pose des pièces de distance (ill. 8)

a = angle d'inclinaison

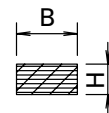
e = distance angle du verre - pièce de distance: e = 150 mm

f = distance entre les pièces de dist.: f inférieur/égal à 600 mm

## Verarbeitung und Montage VISS-NV

### 1.1. Auswahl der Distanzbänder

**Distanzbänder aus Zellpolyäthylen**  
geschlossen zellig, weiss, selbstklebend



| Art.-Nr. | B x H     | für Profilbreiten | VE/m |
|----------|-----------|-------------------|------|
| 450.030  | 9 x 4 mm  | 50 mm             | 50   |
| 450.031  | 9 x 5 mm  | 50 mm             | 50   |
| 450.032  | 9 x 6 mm  | 50 mm             | 50   |
| 450.033  | 9 x 7 mm  | 50 mm             | 50   |
| 450.034  | 9 x 8 mm  | 50 mm             | 50   |
| 450.035  | 14 x 4 mm | 60 mm             | 50   |
| 450.036  | 14 x 5 mm | 60 mm             | 50   |
| 450.037  | 14 x 6 mm | 60 mm             | 50   |
| 450.038  | 14 x 7 mm | 60 mm             | 50   |

Da das Falzmass von verschiedenen Toleranzen beeinflusst wird (Nute des Innen- und Aussenprofils, Oberflächenbehandlung, Klemmkopf, Füllelementstärke), empfehlen wir die Wahl der Distanzbänder vorgängig an einem Element zu überprüfen.

### 1.2. Abstandhalter für Schräg- und Dachverglasungen

Bei Schräg- und Dachverglasungen sind, aufgrund der sehr hohen Eigengewichte der Isolierglaselemente und möglichen Schneelasten, Abstandhalter Nr. 452.255 einzusetzen. Diese sind sowohl für 50 mm Profilbreite (Abreisstege entfernen) und für 60 mm Profilbreite einsetzbar (Abb. 7).

Anordnung der Abstandhalter gemäss Abb. 8. Bei sehr geringen Neigungen, Einsatz von besonders schweren Füllelementen oder grossen Schneelasten muss nachgewiesen werden, dass die gemittelte Last pro Abstandhalter und Glasrand 150 N (15 kg) nicht übersteigt. Andernfalls sind die Abstände zu verkleinern oder 2 Abstandhalter hintereinander anzuordnen.

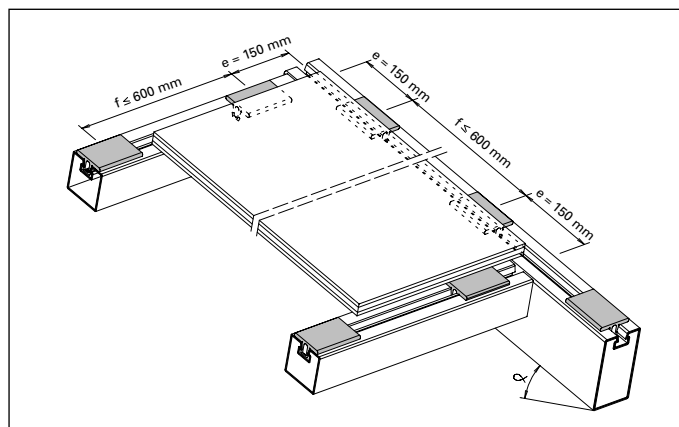


Abb. 8 / Ill. 8

#### Einbau-Richtlinien für Abstandhalter (Abb. 8)

a = Steigungswinkel

e = Distanz Glasecke-Abstandhalter: e = 150 mm

f = Distanz zwischen Abstandhaltern: f kleiner/gleich 600 mm

## 1.3. Exemple de calcul des pièces de distance

### Exemple

Indications pour un vitrage incliné avec angle d'inclinaison  $\alpha = 30^\circ$ . Longueur de la vitre 2,7m. Distance entre les montants 0,7 m. Verre isolant 8/12/4. Situation: Plateau.

### 1.3.1. Supposition de charges

Détermination du poids de la surface de la vitre:  $q_G$

Détermination du verre isolant 8/12/4

Epaisseur totale du verre:

8 mm + 4 mm = 12 mm

Le diagramme à gauche indique

$q_G = 30 \text{ kg/m}^2$

### 1.3.2. Détermination de la charge due à la neige $q_s$

Les charges dues à la neige peuvent être négligées pourvu que l'angle d'inclinaison soit supérieur/égal à  $45^\circ$  et qu'il n'y ait aucune traverse ou autre formation susceptible d'empêcher le glissement de la neige. Sinon, il faut déterminer les charges dues à la neige comme suit:

$$q_s = 40 + \left(\frac{H}{55}\right)^2, \text{ mais au moins } 90 \text{ kg/m}^2$$

H = altitude en mètres au-dessus du niveau de la mer (jusqu'à H = 2 000 m)

Plateau:  $q_s = 110 \text{ kg/m}^2$

### 1.3.3. Détermination des charges de dimensionnement $q_D$

$$q_D = (q_s \cdot a^2 + q_e) \cdot a$$

| $\alpha^\circ$ | a    | $\alpha^\circ$ | a    |
|----------------|------|----------------|------|
| 0              | 1,00 | 35             | 0,82 |
| 5              | 1,00 | 40             | 0,77 |
| 10             | 0,98 | 45             | 0,71 |
| 15             | 0,97 | 50             | 0,64 |
| 20             | 0,94 | 55             | 0,57 |
| 25             | 0,91 | 60             | 0,50 |
| 30             | 0,87 | 65             | 0,42 |

### Exemple:

$$q_G = 30 \text{ kg/m}^2$$

$$q_s = 110 \text{ kg/m}^2$$

selon le tableau, si  $\alpha = 30^\circ$ ,  $a = 0,87$

$$q_D = (110 \cdot 0,87^2 + 30) \cdot 0,87 = 98,5 \text{ kg/m}^2$$

### 1.3.4. Preuve

Charge de dimensionnem.  $q^D = 98,5 \text{ kg/m}^2$

Surface du verre:  $F = 2,7 \cdot 0,7 = 1,89 \text{ m}^2$

Charge totale:  $Q = q^D \cdot F = 98,5 \cdot 1,89 = 186,2 \text{ kg}$

Nombre de pièces de dist.  $n = 14$  (e = 150 mm, f = 600 mm)

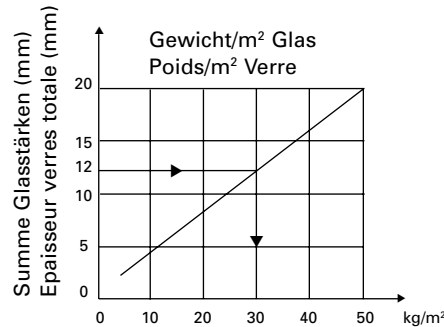
Charge moyenne par pièce de distance et marge de verre:  $\frac{Q}{n} = \frac{186,2}{14} = 13,3 \text{ kg}$

## 1.3. Berechnungsbeispiel Abstandhalter

### Beispiel

Nachweis für eine Schrägverglasung mit Steigungswinkel  $\alpha = 30^\circ$ . Glaslänge 2,7 m. Pfostenabstand 0,7 m. Isolierglas 8/12/4. Lage Mittelland.

### 1.3.1. Lastannahme



Bestimmung des Flächengewichtes der Glasscheibe:  $q_G$

Bestimmung Isolierverglasung 8/12/4

Summe der Glasstärken:

8 mm + 4 mm = 12 mm

Aus Abb. links folgt  $q_G = 30 \text{ kg/m}^2$

### 1.3.2. Bestimmung der Schneelast $q_s$

Die Schneelasten dürfen vernachlässigt werden, sofern der Steigungswinkel  $\alpha$  grösser/gleich  $45^\circ$  beträgt und wenn keine Riegel oder sonstige Ausbildungen, welche das Abgleiten des Schnees verhindern, vorhanden sind. Andernfalls müssen die Schneelasten wie folgt bestimmt werden:

$$q_s = 40 + \left(\frac{H}{55}\right)^2, \text{ mindestens aber } 90 \text{ kg/m}^2$$

H = Meter über Meer (gilt für H bis 2000 m)

Mittelland:  $q_s = \text{ca. } 110 \text{ kg/m}^2$

### 1.3.3. Bestimmung der Dimensionierungslast $q_D$

$$q_D = (q_s \cdot a^2 + q_e) \cdot a$$

| $\alpha^\circ$ | a    | $\alpha^\circ$ | a    |
|----------------|------|----------------|------|
| 0              | 1,00 | 35             | 0,82 |
| 5              | 1,00 | 40             | 0,77 |
| 10             | 0,98 | 45             | 0,71 |
| 15             | 0,97 | 50             | 0,64 |
| 20             | 0,94 | 55             | 0,57 |
| 25             | 0,91 | 60             | 0,50 |
| 30             | 0,87 | 65             | 0,42 |

### Beispiel:

$$q_G = 30 \text{ kg/m}^2$$

$$q_s = 110 \text{ kg/m}^2$$

aus Tabelle für  $\alpha = 30^\circ$  folgt:  $a = 0,87$

$$q_D = (110 \cdot 0,87^2 + 30) \cdot 0,87 = 98,5 \text{ kg/m}^2$$

### 1.3.4. Nachweis

Dimensionierungslast  $q^D = 98,5 \text{ kg/m}^2$

Glasfläche:  $F = 2,7 \cdot 0,7 = 1,89 \text{ m}^2$

Totallast:  $Q = q^D \cdot F = 98,5 \cdot 1,89 = 186,2 \text{ kg}$

Anzahl Zwischenstücke:  $n = 14$  (e = 150 mm, f = 600 mm)

Gemittelte Last pro Zwischenstück und Glasrand:  $\frac{Q}{n} = \frac{186,2}{14} = 13,3 \text{ kg}$

## 2. Fixation des boutons-pression

Introduire les boutons-pression synthétiques de haute qualité dans les rainures de serrage des profilés porteurs VISS au moyen d'un marteau en plastique (ill. 9).

### Distances:

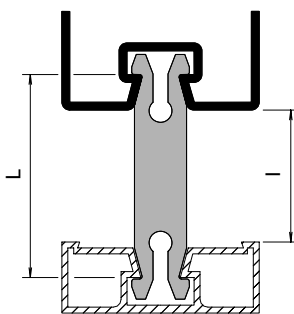
- en général, intervalles de 300 mm env.
- sur les traverses (zone du point de croisée et point T) à 50 mm env. du montant (ill. 10).



Abb. 9 / Ill. 9

### 2.1. Choix de boutons-pression

La profondeur de la feuillure est influencée par plusieurs tolérances (rainure du profilé intérieur et extérieur, traitement de la surface, bouton-pression, épaisseur du remplissage etc.). C'est pourquoi nous recommandons d'effectuer un essai préliminaire des boutons-pression choisis sur un remplissage.



## 2. Einschlagen der Klemmknöpfe

Einschlagen der Klemmknöpfe aus hochwertigem Kunststoff in die Klemmnuten der VISS-Tragkonstruktion mittels Kunststoffhammer (Abb. 9).

### Abstände:

- untereinander generell ca. 300 mm
- Bei Riegel (Kreuz- und Endpunktbereich) ca. 50 mm von Pfosten entfernt (Abb. 10).

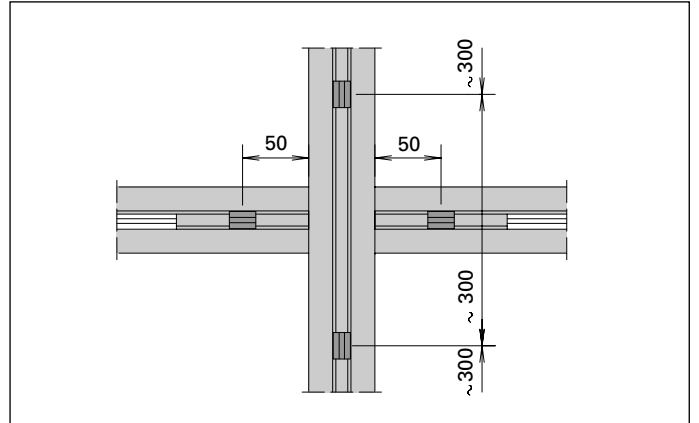


Abb. 10 / Ill. 10

### 2.1. Auswahl der Klemmknöpfe

Da das Falzmass von verschiedenen Toleranzen beeinflusst wird (Nute des Innen- und Aussenprofiles, Oberflächenbehandlung, Klemmknopf, Füllelementstärke), empfehlen wir die Wahl der Klemmknöpfe vorgängig an einem Element zu überprüfen.

### Klemmknöpfe

| Art.-Nr. | Falzbreite<br>l = mm | Klemmass<br>L = mm | VE/Stück |
|----------|----------------------|--------------------|----------|
| 452.100  | 12                   | 31                 | 100      |
| 452.102  | 16                   | 35                 | 100      |
| 452.104  | 18                   | 37                 | 100      |
| 452.106  | 22                   | 41                 | 100      |
| 452.108  | 24                   | 43                 | 100      |
| 452.110  | 28                   | 47                 | 100      |
| 452.112  | 32                   | 51                 | 100      |
| 452.114  | 34                   | 53                 | 100      |
| 452.116  | 36                   | 55                 | 100      |
| 452.118  | 38                   | 57                 | 100      |
| 452.120  | 40                   | 59                 | 100      |
| 452.122  | 43                   | 62                 | 100      |
| 452.124  | 46                   | 65                 | 100      |

### 3. Insertion des supports de verre

Insérer les supports de verre (2 pièces par élément vitré) dans les rainures de serrage des traverses VISS (ill. 11). Déterminer les longueurs et la disposition des supports de verre en consultation avec le fournisseur de verre.

**En cas normal:** longueur du support de verre: 100 mm  
disposition des supports de verre: 100 mm env. de distance du montant (ill. 12)



Abb. 11 / Ill. 11

### 3. Einklinken Glasauflagen

Einklinken der Glasauflagen (pro Glaselement 2 Stück) in die Klemmnuten der VISS-Riegel (Abb. 11). Die Längen und die Anordnung der Glasauflagen sind mit dem Glaslieferanten abzusprechen.

**Normalfall:** Länge Glasaufleger: 100 mm  
Anordnung Glasaufleger: ca. 100 mm von Pfosten entfernt (Abb. 12).

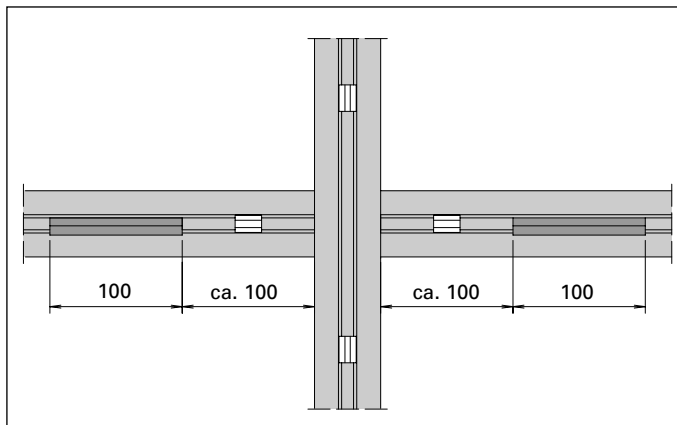


Abb. 12 / Ill. 12

#### 3.1. Choix de supports de verre

#### 3.1. Auswahl Glasauflagen

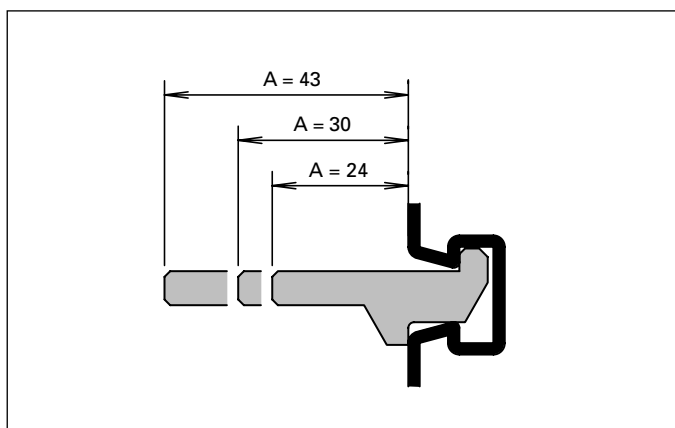


Abb. 13 / Ill. 13

3.1.1. Supports de verre en aluminium pour VISS 50 et 60 mm en longueurs de 6 m

| No. d'art | Poids      | A mm | U mm <sup>2</sup> /m | pour vides de battue |
|-----------|------------|------|----------------------|----------------------|
| 407.350   | 0,810 kg/m | 24   | 0,100                | 12-28 mm             |
| 407.351   | 0,840 kg/m | 30   | 0,112                | 28-32 mm             |
| 407.352   | 1,170 kg/m | 43   | 0,139                | 36-46 mm             |

3.1.1. Glasauflagen aus Aluminium für VISS 50 und 60 mm in Längen von 6 m

| Art.-Nr. | Gewicht    | A mm | U mm <sup>2</sup> /m | für Falzmasse |
|----------|------------|------|----------------------|---------------|
| 407.350  | 0,810 kg/m | 24   | 0,100                | 12-28 mm      |
| 407.351  | 0,840 kg/m | 30   | 0,112                | 28-32 mm      |
| 407.352  | 1,170 kg/m | 43   | 0,139                | 36-46 mm      |

**4. Introduction des taquets de vitrage**

Insérer les taquets de vitrage dans les rainures de serrage des profilés de montant, respectivement des traverses (ill. 14/15).



Abb. 14 / Ill. 14

**4. Anbringen der Glashalter**

Einklinken der Glashalter in die Klemmnuten der Pfosten resp. Riegelprofile (Abb. 14/15).

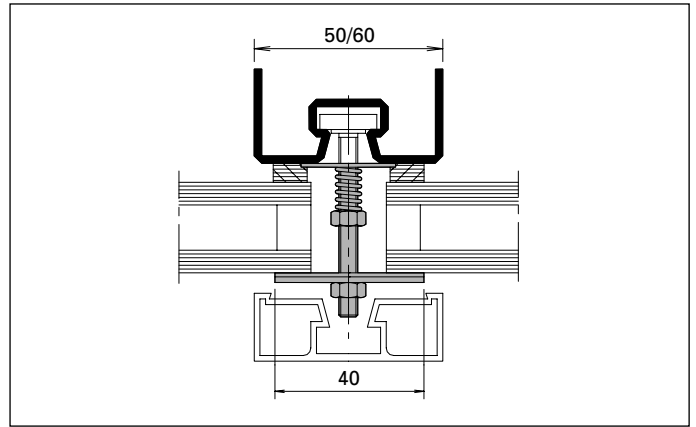


Abb. 15 / Ill. 15

Disposition des taquets de vitrage: dans le cas des remplissages vitrés «verticaux» et/ou «carrés» dans les montants (ill. 16), dans le cas des remplissages vitrés «horizontaux» dans les traverses (ill. 17).

Anordnung der Glashalter bei «stehenden» resp. «quadratischen» Glasfeldern in Pfosten (Abb. 16), bei «liegenden» Glasfelder in Riegel (Abb. 17).

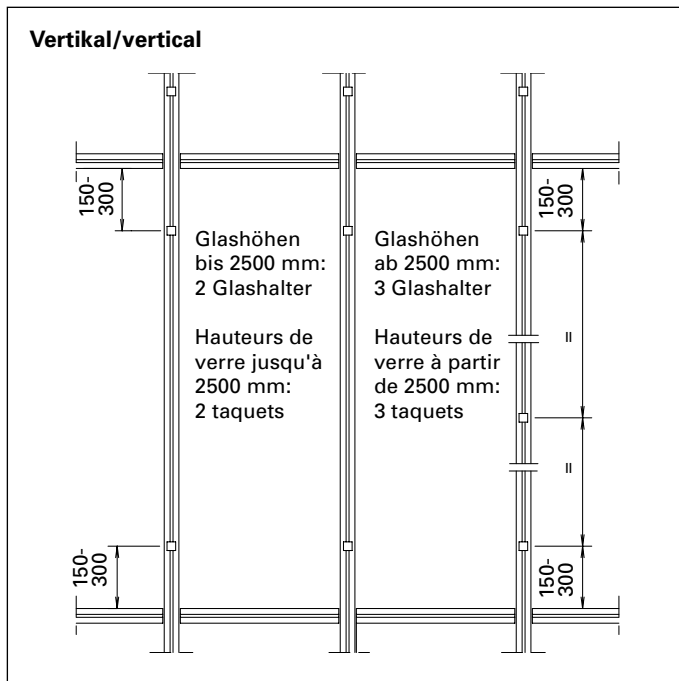


Abb. 16 / Ill. 16

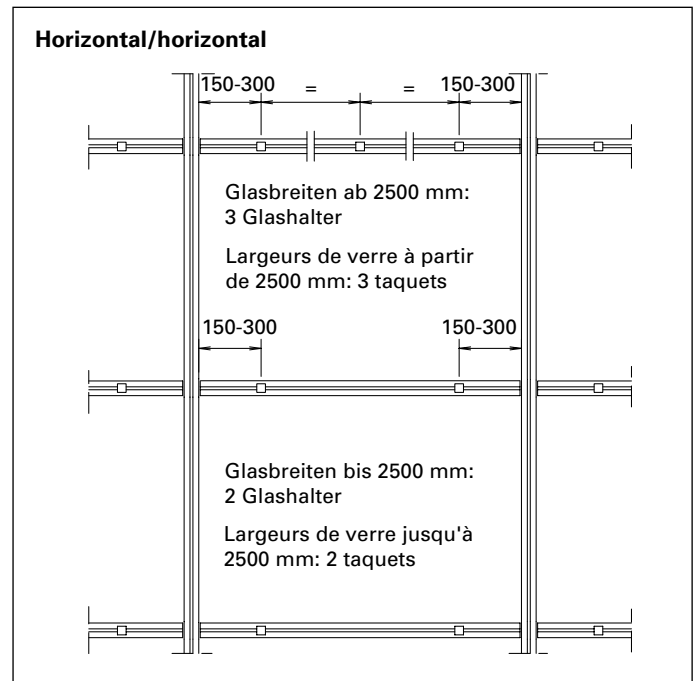


Abb. 17 / Ill. 17

## Usinage et montage VISS-NV

### 4.1. Choix de taquets de vitrage

**Taquets de vitrage** enfichables, acier zingué, avec plaque en acier inoxydable

| No. d'art.     | Longueur | Vides de battue* | UV/pièce |
|----------------|----------|------------------|----------|
| <b>452.151</b> | 30       | 12-18            | 50       |
| <b>452.153</b> | 40       | 22-28            | 50       |
| <b>452.155</b> | 50       | 32-38            | 50       |
| <b>452.157</b> | 60       | 40-48            | 50       |

\* Indications basées sur joints d'une largeur de 4 - 5 mm

#### Remarque:

La profondeur de la feuillure étant influencée par plusieurs tolérances, nous recommandons d'effectuer un essai préliminaire des taquets choisis (en particulier, ceux-ci dans la zone limite) sur un remplissage.

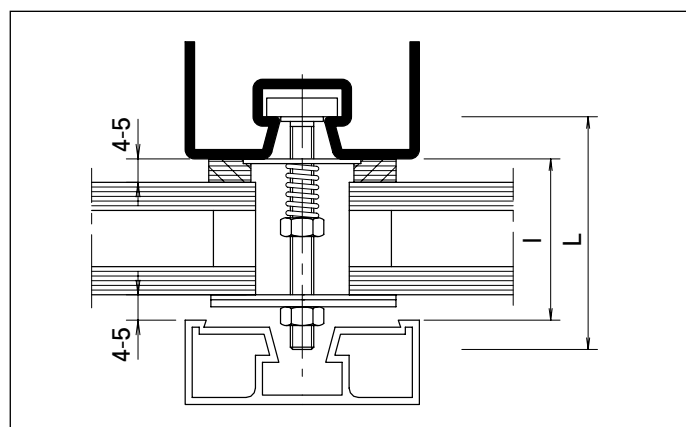


Abb. 18 / III. 18

## Verarbeitung und Montage VISS-NV

### 4.1. Auswahl Glashalter

**Glashalter** steckbar, Stahl verzinkt, mit INOX-Platte

| Art.-Nr.       | Länge | Falzbreite* | VE/Stück |
|----------------|-------|-------------|----------|
| <b>452.151</b> | 30    | 12-18       | 50       |
| <b>452.153</b> | 40    | 22-28       | 50       |
| <b>452.155</b> | 50    | 32-38       | 50       |
| <b>452.157</b> | 60    | 40-48       | 50       |

\* Angaben basieren auf Fugenbreiten von 4-5 mm

#### Hinweis:

Da das Falzmaß von verschiedenen Toleranzen beeinflusst wird, empfehlen wir die Wahl der Glashalter (insbesondere diejenigen im Grenzbereich) vorgängig an einem Element zu überprüfen!

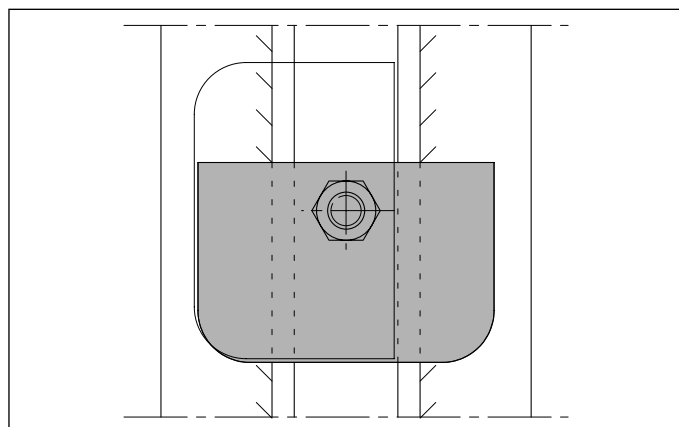


Abb. 19 /III. 19

### 4.2. Profilé d'angle 120° et 135°

Pour des constructions (vitrages d'encorbellement, verticaux, inclinés) réalisées avec les profilés d'angle 76.660 ou 76.661, les supports de verre doivent être placés aux emplacements identiques des taquets standard (p. ex. près de la traverse dans le cas de remplissages vitrés «verticaux» et près du montant dans le cas des remplissages vitrés «horizontaux»).

Si ce n'est pas possible, remplacer les plaques de montage standard par des plaques spéciales pliées de manière appropriée par le métallier (ill. 20/21).

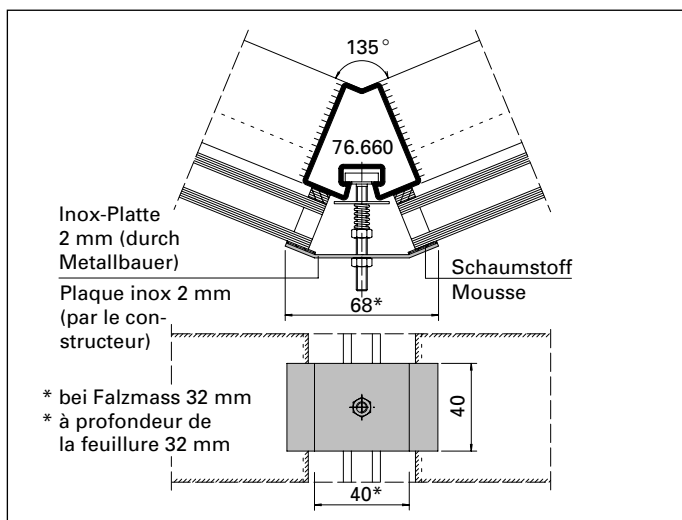


Abb. 20 / Ill. 20

### 4.2. Eckprofile 120° und 135°

Werden Konstruktionen (Erker-, Vertikal-, Schrägverglasungen) mit den Eckprofilen 76.660 oder 76.661 erstellt, so sind die Glashalterungen dort anzubringen, wo die standardmässigen Glashalter eingesetzt werden können (z.B. im Riegelbereich bei «stehenden» und im Pfostenbereich bei «liegenden» Glasfeldern).

Wo dies nicht möglich ist, sind die Standard-Montageplättchen durch spezielle, durch den Metallbauer entsprechend abgekantete Plättchen zu ersetzen (Abb. 20/21).

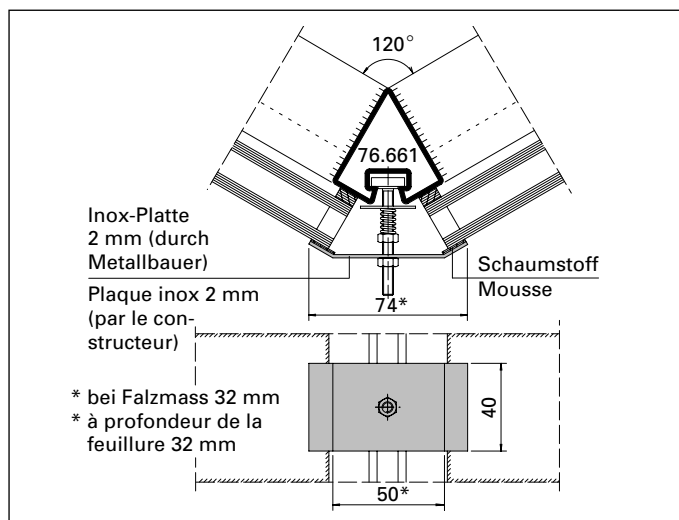


Abb. 21 / Ill. 21

## 5. Pose des remplissages (vitres, panneaux)

Avant la pose des remplissages, monter des cales d'assise de 100 mm env. de long sur les supports de verre (fournies par le fournisseur de verre). L'épaisseur de celles-ci dépend du jeu de feuillure, resp. de la largeur du profilé (ill. 22).

Poser les remplissages selon ill. 23. Poser d'abord le bord inférieur puis le bord supérieur et fixer avec des taquets.



Abb. 22 / Ill. 22

## 5. Einsetzen der Füllelemente (Glas, Paneele)

Vor dem Einsetzen der Glas- resp. Füllelemente sind auf die Glasauflagen Tragklötze von ca. 100 mm Länge einzusetzen (Lieferung durch Glaslieferanten). Die Dicke derselben richtet sich nach dem Falzspiel resp. der Profilbreite (Abb. 22).

Einlegen der Glas- resp. Füllelemente gemäss Abb. 23. Zuerst unten auflegen und anschliessend oben anlegen und mit Glashalter fixieren.

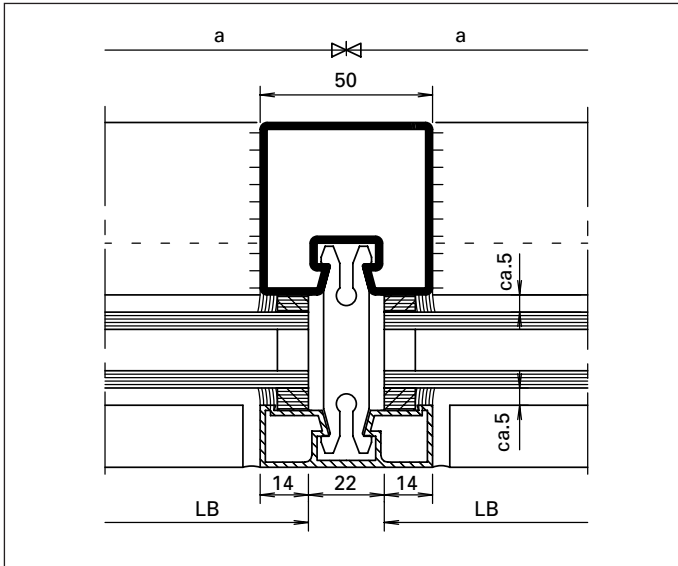


Abb. 23 / Ill. 23

## 5.1. Mesurage des remplissages (vitres, panneaux)

### 5.1.1. Profilés de largeur de face 50 mm

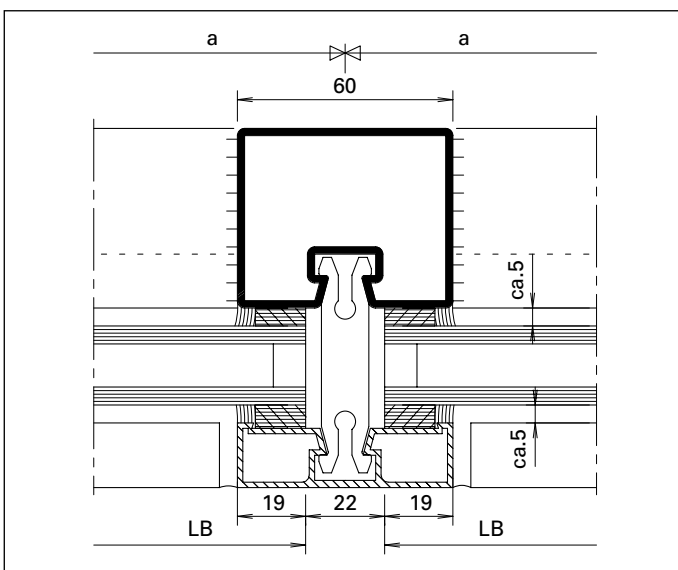
**Horizontalschnitt 50 mm**  
**Coupe horizontale 50 mm**



$a$  = axe  
 $LB$  = Largeur du remplissage =  $a - 22$  mm  
 $LH$  = Hauteur du remplissage =  $a - 22$  mm

### 5.1.2. Profilés de largeur de face 60 mm

**Horizontalschnitt 60 mm**  
**Coupe horizontale 60 mm**

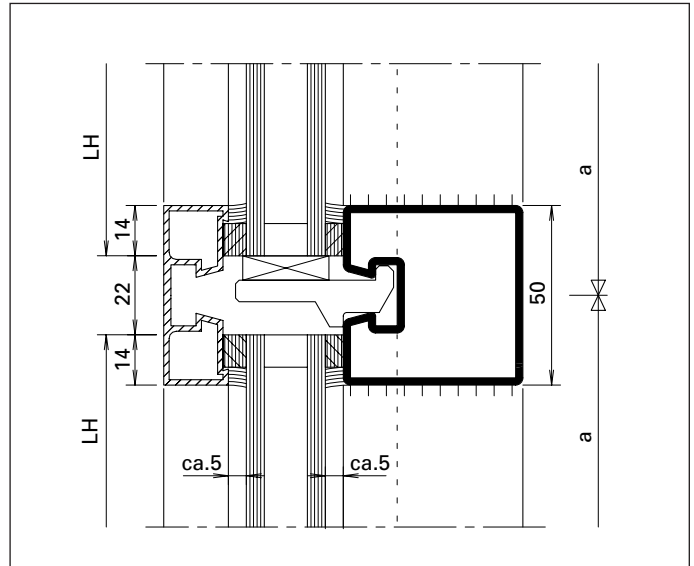


$a$  = axe  
 $LB$  = Largeur du remplissage =  $a - 22$  mm  
 $LH$  = Hauteur du remplissage =  $a - 22$  mm

## 5.1. Abmessung der Füllelemente (Glas, Paneele)

### 5.1.1. Profile mit Ansichtsbreite 50 mm

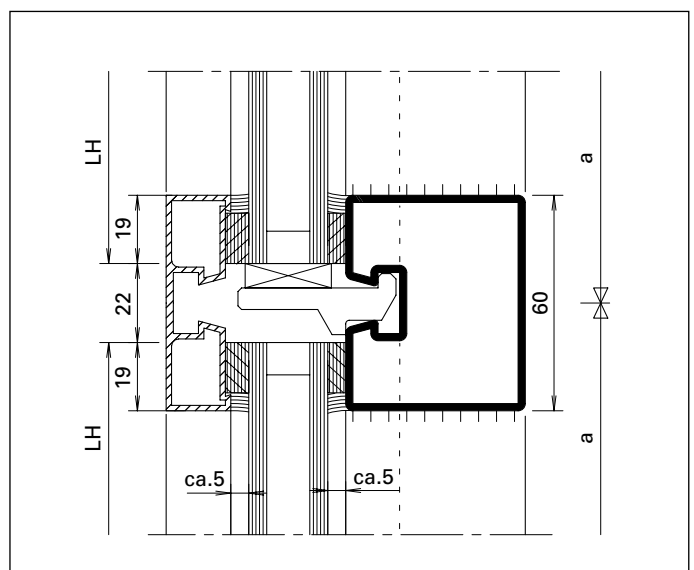
**Vertikalschnitt 50 mm**  
**Coupe verticale 50 mm**



$a$  = Achsmass  
 $LB$  = Breite Füllelemente =  $a - 22$  mm  
 $LH$  = Höhe Füllelemente =  $a - 22$  mm

### 5.1.2. Profile mit Ansichtsbreite 60 mm

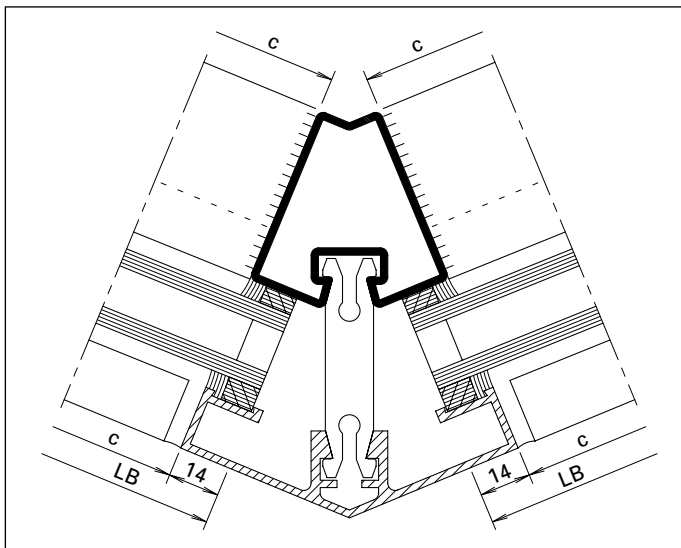
**Vertikalschnitt 60 mm**  
**Coupe verticale 60 mm**



$a$  = Achsmass  
 $LB$  = Breite Füllelemente =  $a - 22$  mm  
 $LH$  = Höhe Füllelemente =  $a - 22$  mm

## 5.1.3. Profilés spéciaux

### Horizontalschnitt 135°/ Coupe horizontale 135°



- c = Ecartement montant/traverse
- LB = Largeur du remplissage = c + 28 mm
- LH = Hauteur du remplissage = c + 28 mm

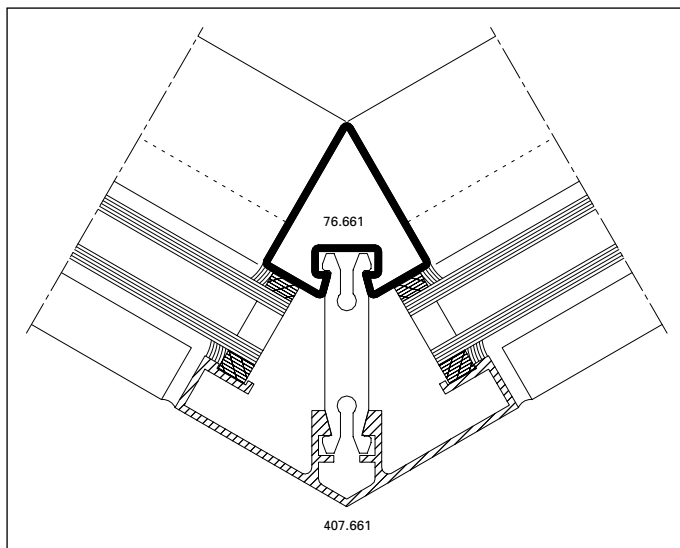
#### Remarque:

Dans le cas des profilés spéciaux 76.660 (profilé d'angle 135°) et 76.661 (profilé d'angle 120°) noter que les profilés de recouvrement en aluminium correspondants sont faits de telle manière qu'ils soient à fleur du profilé intérieur lors de l'utilisation des boutons-pression 452.112 (largeur de feuillure 32 mm).

Si les boutons-pression sont plus grands ou plus petits les profilés de recouvrement sont décalés par rapport au profilé intérieur! En ce cas, vérifier si la prise en feuillure – normalement de 14 mm – doit être augmentée.

## 5.1.3. Sonderprofile

### Horizontalschnitt 120°/ Coupe horizontale 120°



- c = Lichte Pfosten
- LB = Breite Füllelemente = c + 28 mm
- LH = Höhe Füllelemente = c + 28 mm

#### Hinweis:

Bei den Sonderprofilen 76.660 (Eckprofil 135°) und 76.661 (Eckprofil 12°) ist zu beachten, dass die dazu passenden Alu-Deckprofile so ausgelegt sind, dass sie bei der Verwendung der Klemmknöpfe 452.112 (Falzbreite 32 mm) mit dem inneren Profilstahlrohr fluchtbündig sind.

Bei Einsatz von **grösseren** oder **kleineren Klemmknöpfen** sind die **Deckprofile gegenüber dem Innenprofil versetzt!** Dabei ist zu prüfen, ob der Glaseinstand von normal 14 mm zu erhöhen ist.

## 6. Assurance des remplissages au moyen de taquets de vitrage

Ensuite, fixer les remplissages avec des taquets de vitrage locaux (ill. 24/25)

### Attention:

L'arrêt de verre ne doit exercer aucune pression sur l'élément vitré.

### Contrôle:

Il doit être encore possible de bouger légèrement à la main l'arrêt de verre. Si les taquets de vitrage doivent servir de supports de verre provisoires pendant un laps de temps assez long, il faut les serrer plus fort que d'habitude.

### Remarque:

Avant le montage des profilés de recouvrement, desserrer légèrement conformément aux instructions ci-dessus!

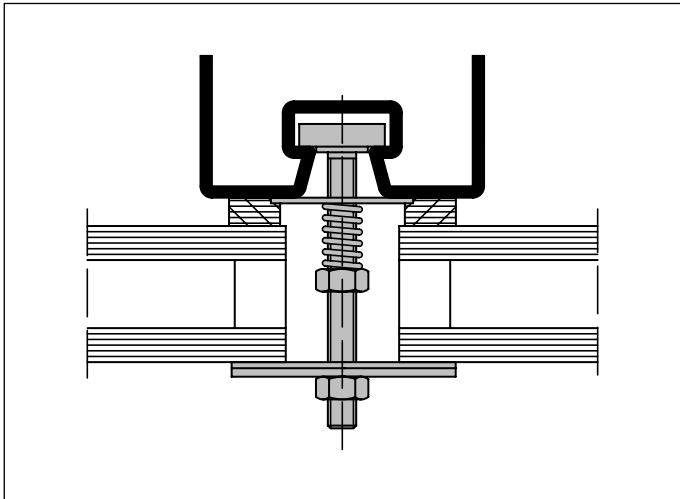


Abb. 24 / Ill. 24

## 6. Sichern der Füllelemente mit Glashalter

Anschließend Füllelement mit örtlichen Glashalter fixieren (Abb. 24/25).

### Achtung:

Die Glashalte-Platte darf keinen Druck auf die Glaselemente ausüben.

### Kontrolle:

Glashalte-Platte muss von Hand noch leicht bewegbar sein. Dienen die Glashalter während längerer Zeit als provisorische Halterung für die Glaselemente, so sind diese stärker als üblich anzuziehen.

### Hinweis:

Vor Montage der Deckprofile wieder wie oben beschrieben leicht lösen!

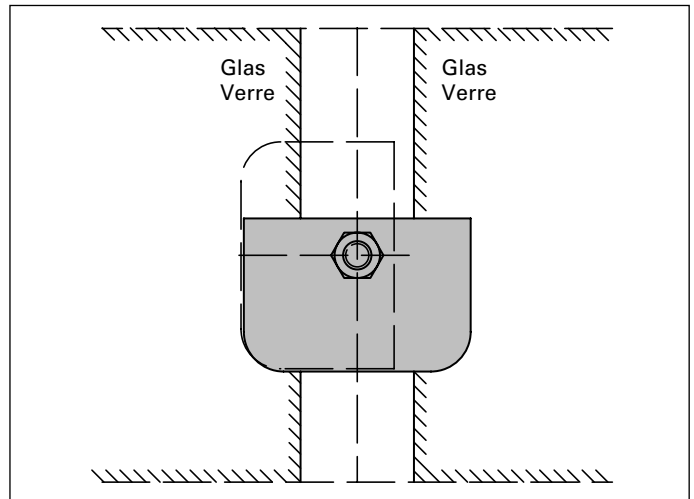


Abb. 25 / Ill. 25

### 6.1. Taquets de vitrage dans la zone périmétrique

Afin de maintenir les taquets de vitrage en place, poser des pièces de distance en PVC contre les remplissages. Le montage sera facilité par la pose préalable d'une bande autocollante à deux faces adhésives (ill. 26/27).

### 6.1. Glashalter in Randzone

Um ein Abkippen der Glashalter zu verhindern, sind gegenüber den Füllelementen sogenannte Distanzhalter aus PVC einzusetzen. Ein vorgängig angebrachtes doppelseitiges Klebeband erleichtert die Montage (Abb. 26/27).

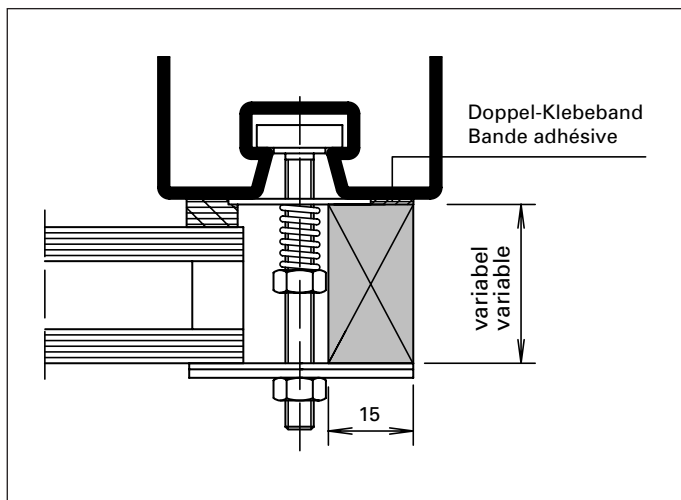


Abb. 26 / Ill. 26

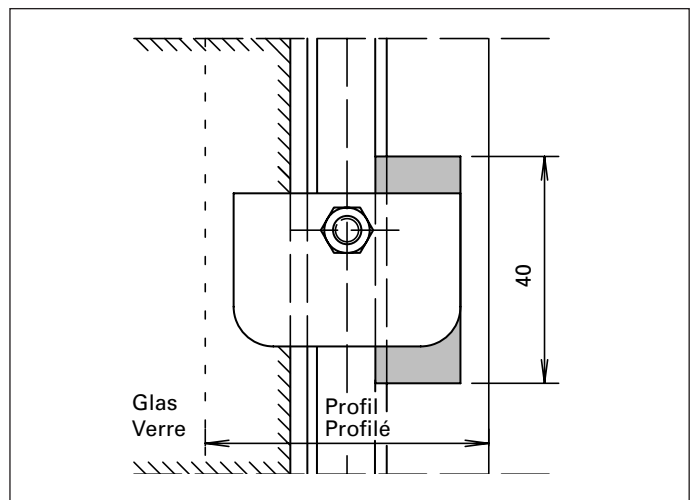


Abb. 27 / Ill. 27

**7. Isolateurs locaux / Profilés de compensation pour la zone périmétrique**

Afin de maintenir les taquets de vitrage en place dans la zone périmétrique (par exemple, dans la zone du raccordement à la maçonnerie ou au bâtiment), poser des pièces de distance ou des isolateurs en PVC. Ecartement entre les isolateurs en fonction de la situation.

**Valeurs guide:**

100 mm env. de distance de l'angle, intervalle entre isolateurs de 800 – 1000 mm env.

Selon la situation individuelle, il est souvent nécessaire d'utiliser des isolateurs continus en PVC dur (ill. 29) ou des profilés de compensation en mousse de polystyrène dure.

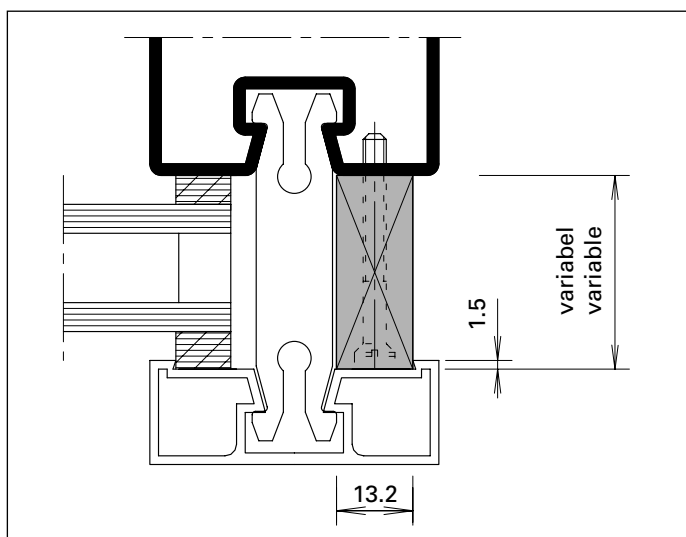


Abb. 28 / Ill. 28

**7. Örtliche Isolatoren/Ausgleichsprofile für Randzone**

Um ein Abkippen der Deckprofile im Randbereich (z.B. Wand- oder Bauanschluss) zu verhindern, sind örtliche Distanzstücke resp. Isolatoren aus PVC hart einzusetzen (Abb. 28). Abstände der Isolatoren je nach Einbau-Situation.

**Richtwerte:**

Ca. 100 mm von Ecke, Abstände untereinander ca. 800 – 1000 mm.

Je nach Einbau-Situation sind oft auch durchlaufende Isolatoren aus PVC hart (Abb. 29) oder Ausgleichsprofile aus Polystyrol-Hartschaum einzusetzen.

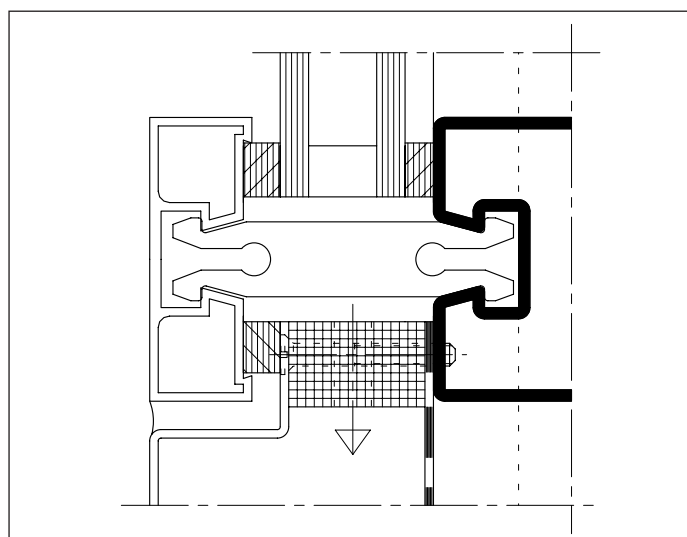


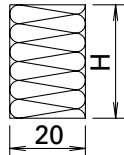
Abb. 29 / Ill. 29

7.1. Choix et de profilés de compensation

**Profilé de compensation pour raccordement mural** en mousse de polystyrène dure, une face adhésive avec feuille de protection. Largeur 20 mm

UV = 20 pièces à 1,25 m

| No d'article | hauteur H |
|--------------|-----------|
| 452.310      | 10 mm     |
| 452.311      | 20 mm     |
| 452.312      | 22 mm     |
| 452.313      | 24 mm     |
| 452.314      | 26 mm     |
| 452.315      | 28 mm     |
| 452.316      | 30 mm     |



7.1. Auswahl und Wandausgleichsprofile

**Ausgleichsprofile für Wandanschluss** aus Polystyrol-Hartschaum, einseitig mit Kleber und Schutzfolie. Breite 20 mm

VE = 20 Stück à 1,25 m

| Art.-Nr. | Höhe H |
|----------|--------|
| 452.310  | 10 mm  |
| 452.311  | 20 mm  |
| 452.312  | 22 mm  |
| 452.313  | 24 mm  |
| 452.314  | 26 mm  |
| 452.315  | 28 mm  |
| 452.316  | 30 mm  |

## 8. Préparation des profilés de recouvrement VISS-NV

### 8.1. Coupe des profilés de recouvrement verticaux

La longueur du profilé vertical de recouvrement varie selon la construction individuelle.

Normalement, les profilés verticaux de recouvrement sont posés en continu (ill. 30). En cas de réalisation de vitrages hauts nécessitant 2 raccords de profilé de recouvrement ou plus, il faut faire attention à ce que les joints vifs puissent absorber les dilatations attendues. Cette remarque s'applique en particulier aux toits vitrés à grande surface avec des profilés de recouvrement de teinte foncée.

Compte tenu de la difficulté lors du démontage d'une construction de vitrage VISS-NV, il est recommandé de réduire la longueur des profilés verticaux de recouvrement selon les divisions des vitres. Les joints vifs sont alors à prévoir dans la zone des traverses.

### 8.2. Coupe des profilés horizontaux de recouvrement

Les profilés horizontaux de recouvrement sont posés normalement entre les profilés verticaux. Pour assurer l'étanchéité des joints des profilés de raccordement, prévoir un jeu de 5 mm env. de chaque côté (ill. 31). Dans le cas de constructions de façades particulièrement exposées et à grande surface, ainsi que des vitrages inclinés et toits vitrés, vérifier s'il est éventuellement nécessaire d'augmenter le jeu des joints.

$$L = \text{traverse} = a - b - 10 \text{ mm}^*$$

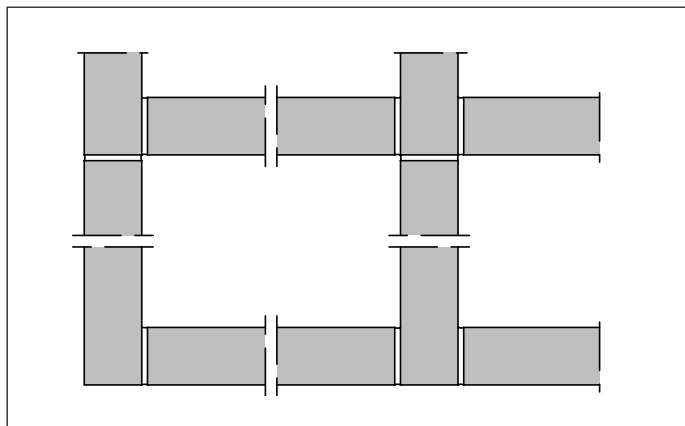


Abb. 30 / Ill. 30

a = axe

b = largeur du montant 50, 60 mm

L = longueur de la traverse

\* = valeur guide

### 8.3. Collage de l'embout dans le profilé de recouvrement

Afin d'assurer la formation impeccable des joints dans la zone des raccords, insérer et coller des embouts appropriés dans les extrémités des profilés de recouvrement (ill. 32/33).

## 8. Vorbereitung Deckprofile VISS-NV

### 8.1. Zuschnitt vertikale Deckprofile

Die Stablänge der vertikalen Deckprofile ist je nach Konstruktionsfall verschieden.

Im Normalfall werden die vertikalen Deckprofile durchlaufend eingesetzt (Abb. 30). Werden hohe Verglasungen mit 2 oder mehreren Deckprofilstößen erstellt, so ist darauf zu achten, dass die Stossfugen die zu erwartenden Dilatationen aufnehmen können. Dieser Hinweis gilt vor allem bei grossflächigen Dachverglasungen mit dunkel beschichteten Deckprofilen.

Aufgrund der relativ schwierigen Demontage der VISS-NV-Verglasungskonstruktion empfiehlt es sich, die Stablängen der vertikalen Deckprofile je nach Glaseinteilung zu reduzieren. Die Stossfugen sind im Bereich Riegel anzuordnen.

### 8.2. Zuschnitt horizontale Deckprofile

Die horizontalen Deckprofile werden im Normalfall zwischen die Vertikalen gesetzt. Zwecks Abdichtung der Deckprofilstöße ist beidseitig ein Spiel von ca. 5 mm vorzusehen (Abb. 31). Bei besonders exponierten und grossflächig verglasten Fassadenkonstruktionen sowie bei Schräg- oder Dachverglasungen ist zu prüfen, ob das Fugenspiel eventuell zu erhöhen ist.

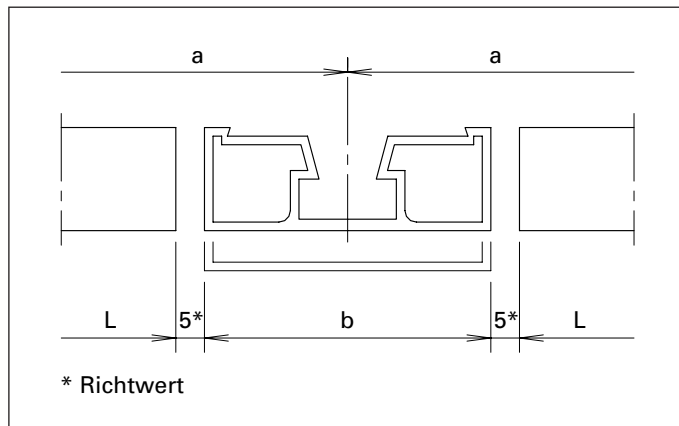


Abb. 31 / Ill. 31

L = Riegel = a - b - 10 mm\*

a = Achsmass

b = Pfostenbreite 50, 60 mm

L = Länge Riegel

\* = Richtwert

### 8.3. Einkleben der Endstücke in Deckprofile

Zwecks einwandfreier Fugenausbildung im Stossbereich sind in die Stabenden der Deckprofile entsprechende Endstücke einzuschieben und zu verkleben (Abb. 32/33).

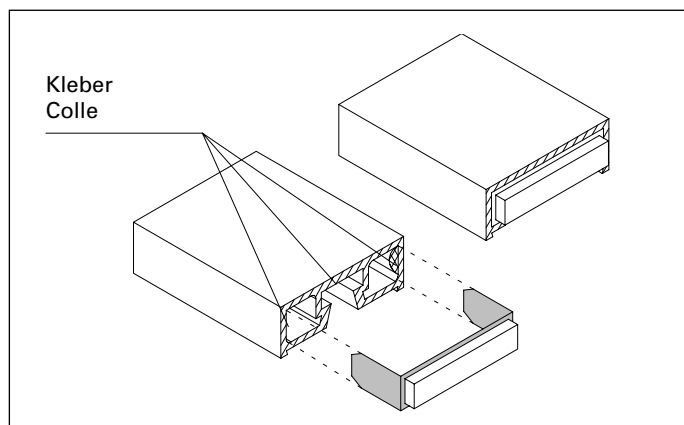


Abb. 32 / Ill. 32

des vitrages exposés aux intempéries, il est indispensable de munir les faces frontales des profilés de recouvrement de plaquettes en acier soudées sur tout le pourtour (ill. 34, page 19).

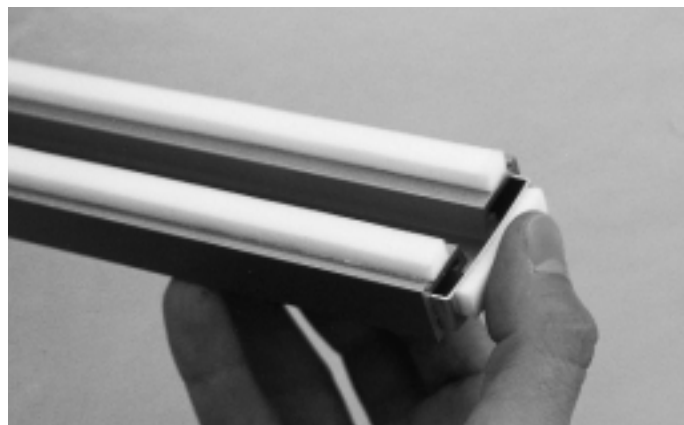


Abb. 33 / Ill. 33

Werden Deckprofile aus Stahl für der Witterung ausgesetzte Verglasungen eingesetzt, so sind die Stirnseiten der Deckprofile mittels umlaufend eingeschweissten Stahlplättchen zu versehen (Abb. 34, Seite 19).

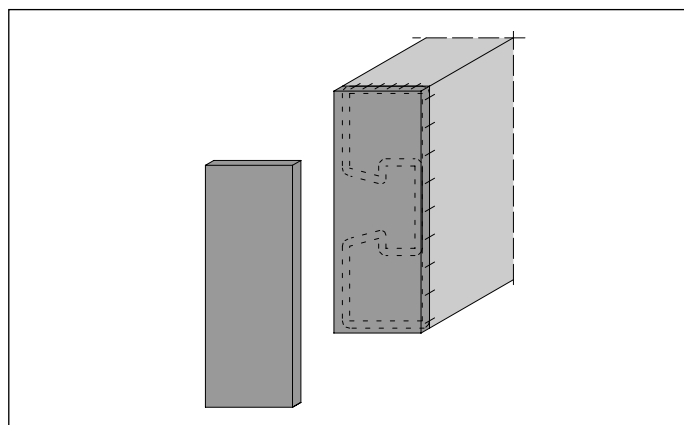


Abb. 34 / Ill. 34

### 8.4. Choix d'embouts pour les profilés de recouvrement pour profilés de recouvrement VISS

| pour profilé   | No d'art.      | UV/pièces |
|----------------|----------------|-----------|
| <b>407.507</b> | <b>452.216</b> | 50        |
| <b>407.508</b> | <b>452.217</b> | 50        |
| <b>407.509</b> | <b>452.218</b> | 50        |
| <b>407.510</b> | <b>452.219</b> | 50        |
| <b>407.620</b> | <b>452.210</b> | 50        |
| <b>407.640</b> | <b>452.214</b> | 2 x 25    |
| <b>407.641</b> | <b>452.205</b> | 2 x 25    |

### 8.5. Pose des bandes d'écartement sur les profilés de recouvrement

Coller les bandes autocollantes en polyéthylène cellulaire sur les profilés de recouvrement. En ce qui concerne le dimensionnement des joints, la détermination de l'épaisseur de la bande d'écartement, la disposition et le choix des bandes d'écartement, se référer au ch. 1, pages 6 et 7.

### 8.4. Auswahl Endstücke für Deckprofile für VISS-Deckprofile

| für Profil     | Art.-Nr        | VE/Stück |
|----------------|----------------|----------|
| <b>407.507</b> | <b>452.216</b> | 50       |
| <b>407.508</b> | <b>452.217</b> | 50       |
| <b>407.509</b> | <b>452.218</b> | 50       |
| <b>407.510</b> | <b>452.219</b> | 50       |
| <b>407.620</b> | <b>452.210</b> | 50       |
| <b>407.640</b> | <b>452.214</b> | 2 x 25   |
| <b>407.641</b> | <b>452.205</b> | 2 x 25   |

### 8.5. Anbringen der Distanzbänder auf Deckprofile

Ankleben der selbstklebenden Distanzbänder aus Zellpolyäthylen auf die Deckprofile. Betreffend Fugendimensionierung, Bestimmung Distanzbandstärke, Anordnung und Auswahl der Distanzbänder verweisen wir auf den Punkt 1. auf den Seiten 6-7.

### 9. Montage des profilés de recouvrement

Fixer les profilés de recouvrement au moyen d'un marteau et d'un support en bois dur (ill. 35).

Monter d'abord les profilés verticaux de recouvrement puis les profilés horizontaux intercalés.

Pour les joints des profilés horizontaux de recouvrement, laisser un jeu de 5 mm env. de chaque côté pour permettre la formation optimale des joints (ill. 36).

Pour l'absorption de la dilatation, en particulier dans le cas de vitrages verticaux à grande surface et en général dans le cas vitrages inclinés, faire attention à dimensionner les joints vifs selon les dilatations prévues (valeur guide à  $\Delta T = 60^\circ\text{C}$   
Acier: 0,7 mm/m Aluminium: 1,4 mm/m).



Abb. 35 / Ill. 35

Si des profilés verticaux de recouvrement sont raccordés, insérer des embouts dans les deux extrémités des profilés de raccordement (ill. 38). Déterminer la largeur du joint en fonction de la dilatation prévue.

Dans les cas où la construction, la situation, le choix de matériaux et le traitement de surface rendent probables des dilatations particulièrement importantes, nous recommandons de réduire la longueur des profilés de recouvrement individuels ou de protéger les joints vifs par des tôles de revêtement (ill. 38).

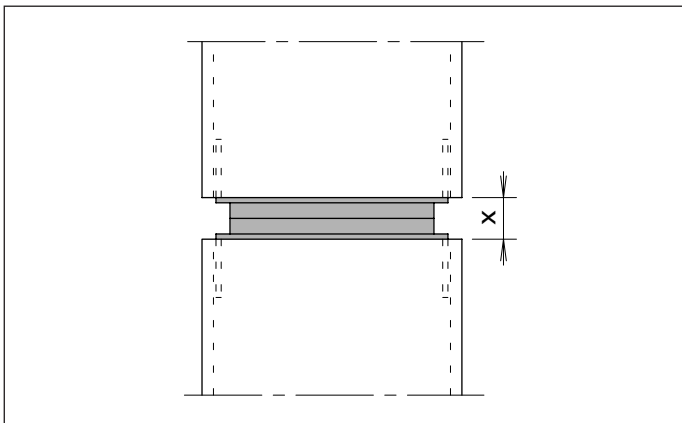


Abb. 37 / Ill. 37

### 9. Montage der Deckprofile

Aufschlagen der Deckprofile mittels Hammer und Hartholz-Unterlage (Abb. 35).

Die vertikalen Deckprofile werden zuerst montiert, danach folgen die horizontalen zwischengesetzten Profile.

Für die Stösse der horizontalen Deckprofile ist beidseitig ein Spiel von ca. 5 mm für eine optimale Fugenausbildung vorzusehen (Abb. 36).

Für die Aufnahme der Dilatation ist, insbesondere bei grossflächigen Vertikal- und allgemein bei Schrägverglasungen, darauf zu achten, dass die Stossfugen entsprechend den zu erwartenden Dilatationen dimensioniert werden. (Richtwerte bei  $\Delta T = 60^\circ\text{C}$   
Stahl: 0,7 mm/m Aluminium: 1,4 mm/m)

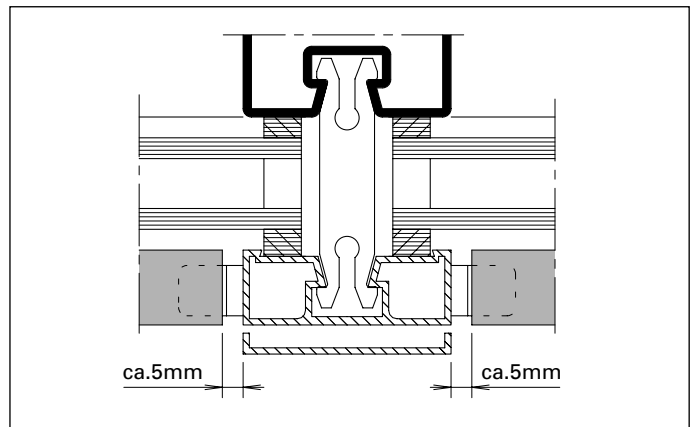


Abb. 36 / Ill. 36

Werden vertikale Deckprofile gestossen, so sind in beide Enden der Deckprofile Endstücke einzusetzen (Abb. 38). Die Fugenbreite ist je nach zu erwartender Dilatation festzulegen.

Wo aufgrund der Konstruktion, Lage, Materialwahl und Oberflächenbehandlung besonders grosse Dilatationen zu erwarten sind empfiehlt es sich, die einzelnen Längen der Deckprofile zu reduzieren oder die Stossfugen mittels Stoss-Abdeckblechen zu versehen (Abb. 38).

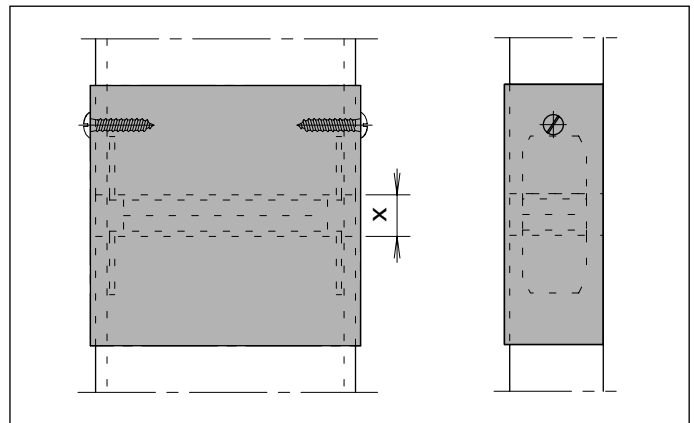


Abb. 38 / Ill. 38

### 10. Jointoyage des raccords de verre et des joints vifs

Jointoyer et/ou étancher les raccords de verre et les joints vifs au moyen de mastic à élasticité permanente (ill. 39).

Veiller à ce que toutes les pièces (vitres, panneaux, profilés) soient sèches et exemptes de poussière et de graisse. De plus, respecter les directives d'usinage du fabricant de mastic d'étanchéité (en particulier la température minimale de mise en oeuvre et la compatibilité du mastic d'étanchéité avec d'autres matériaux).

En pratique, les silicones neutres durcissantes ont fait leurs preuves de manière excellente. Les mastics d'étanchéité doivent posséder une haute résistance contre les rayons UV et l'ozone.



Abb. 39 / III. 39

### 10. Versiegelung der Glas- und Stossfugen

Versiegeln resp. Abdichtung der äusseren und inneren Glas- und Stossfugen mittels dauerelastischer Dichtungsmasse (Abb. 39).

Es ist darauf zu achten, dass sämtliche Teile (Glas, Paneel, Profile) trocken sowie staub- und fettfrei sind. Zudem sind die Verarbeitungs-Richtlinien (im besonderen die Mindest-Verarbeitungstemperatur und die Verträglichkeit des Dichtstoffes mit anderen Materialien) der Dichtstoffhersteller zu beachten.

In der Praxis haben sich vorallem neutral härtende Silikone bestens bewährt. Die Dichtungsmassen müssen eine hohe UV- und Ozonbeständigkeit aufweisen.



Abb. 40 / III. 40

Immédiatement après avoir mis du mastic au silicone ou au thiokol sur les joints, il faut les arroser d'eau savonneuse ou semblable, p. ex. «Pril-liquide» (ill. 41).

Ensuite, «piquer» (couper) les joints au moyen de «spatules affûtées aiguës», p. ex. en Plexiglas (ill. 42).

Unmittelbar anschliessend an das Ausspritzen der Fugen mit Silikon- oder Thiokol-Dichtungsmasse sind die Fugen mittels Seifenwasser oder gleichwertig z.B. «Pril-Wasser» zu besprühen (Abb. 41).

Danach werden die Fugen mittels «scharf geschliffenem Spachtel» z.B. aus Plexiglas «abgestochen» (Abb. 42).

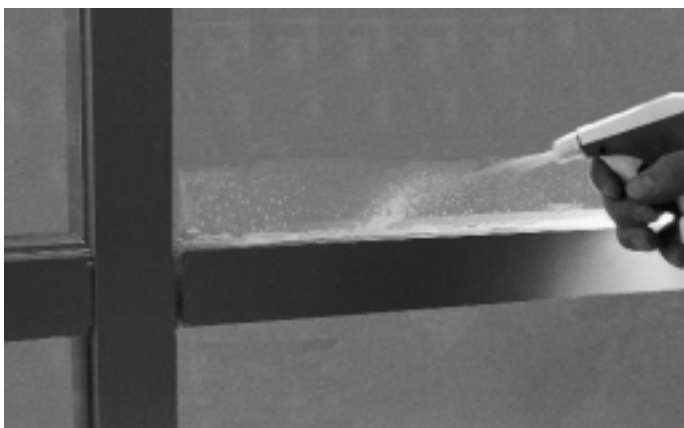


Abb. 41 / III. 41

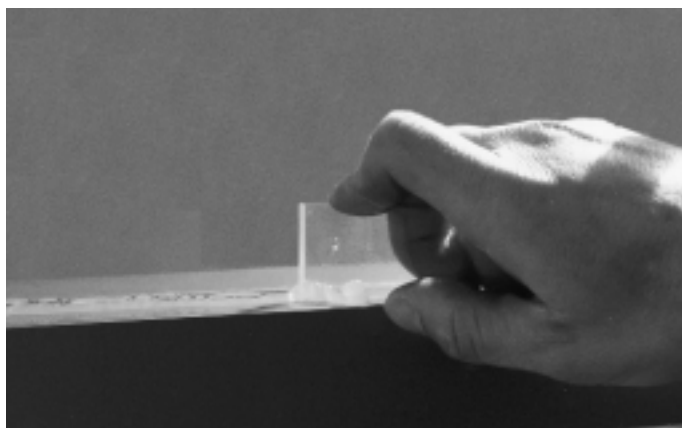


Abb. 42 / III. 42

## 11. Raccordements au gros-oeuvre

### 11.1. Raccords au sol

Les montants des profilés porteurs VISS doivent en principe toujours être disposés à l'intérieur (zone chaude). Veiller à ce que les fixations des montants soient disposés elles aussi dans la zone chaude. Afin d'assurer l'aération et le drainage de la feuillure, respectivement du joint vers l'extérieur (barrière contre l'eau), il est nécessaire de poser des moyens d'étanchéification (feuilles d'étanchéité etc.) appropriés, selon l'emplacement, allant jusqu'au bord avant des profilés porteurs VISS (ill. 43/44).

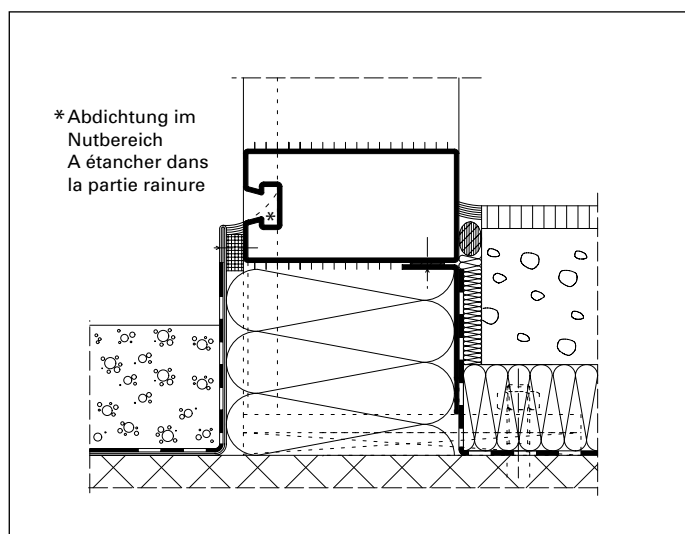


Abb. 43 / III. 43

## 11. Anschlüsse am Bau

### 11.1. Fusspunkte

Die Pfosten der VISS-Tragkonstruktion sind grundsätzlich immer raumseitig (Warmbereich) anzuordnen. Es ist darauf zu achten, dass die Befestigungen der Pfosten ebenfalls im Warmbereich angebracht sind. Zwecks Glasfalz-Belüftung resp. -Entwässerung, bzw. Abschottung gegen aussen (Wassersperre) sind, je nach Einbausituation, entsprechende Abdichtungen (Dichtfolien oder ähnliches) bis an die Vorderkante der VISS-Tragkonstruktion anzubringen (Abb. 43/44).

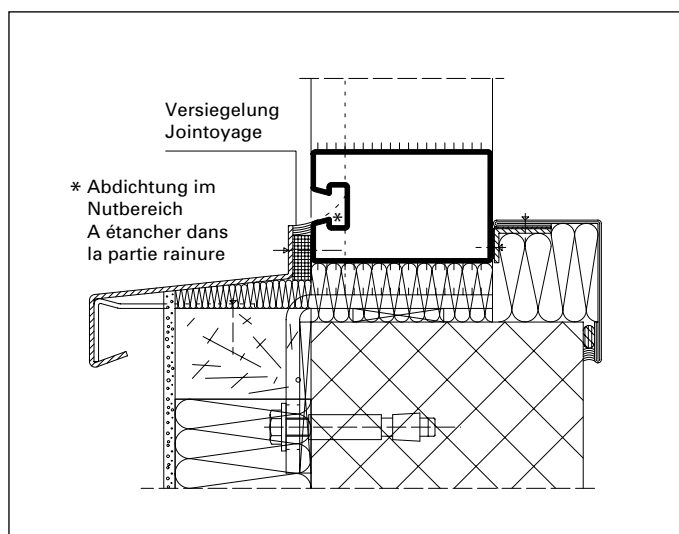


Abb. 44 / III. 44

### 11.2. Raccordement latéral au gros-oeuvre

La fixation des montants dans la zone des raccords latéraux au gros-oeuvre doit également s'effectuer du côté chaud. Tout étanchement par rapport au gros-oeuvre doit être imperméable à l'eau vers l'extérieur et imperméable à l'air et à la vapeur à l'intérieur, conformément aux conditions atmosphériques ambiantes. Les creux entre les profilés porteurs VISS et le gros-oeuvre sont à bourrer complètement avec du matériel d'isolation ou avec de la mousse PU (à cellules fermées, non absorbante) (ill. 45/46, page 23).

### 11.2. Seitliche Bauanschlüsse

Die Befestigung der Pfosten im seitlichen Bauanschluss-Bereich hat ebenfalls auf der Warmseite zu erfolgen. Die Abdichtungen zum Bauwerk müssen gegen aussen wasserdicht und gegen innen, je nach raumklimatischen Bedingungen, luftdicht resp. dampfdicht ausgebildet werden. Die Hohlräume zwischen VISS-Tragkonstruktion und Bauwerk sind mit Isolationsmaterial satt auszustopfen oder mittels PU-Schaumstoff (geschlossen zellig, nicht saugend) auszufüllen (Abb. 45/46, Seite 23).

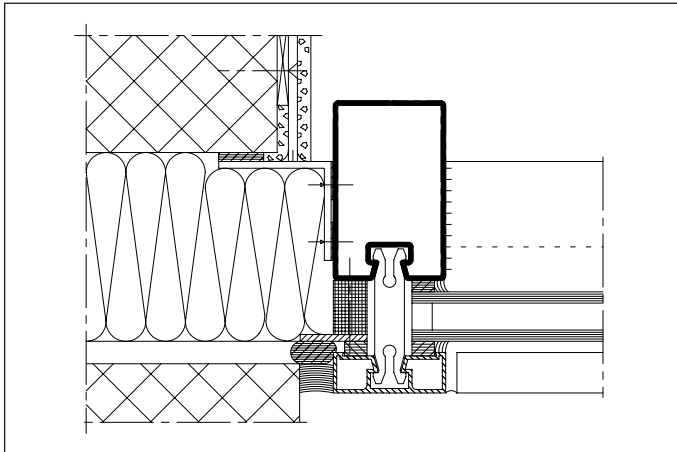


Abb. 45 / III. 45

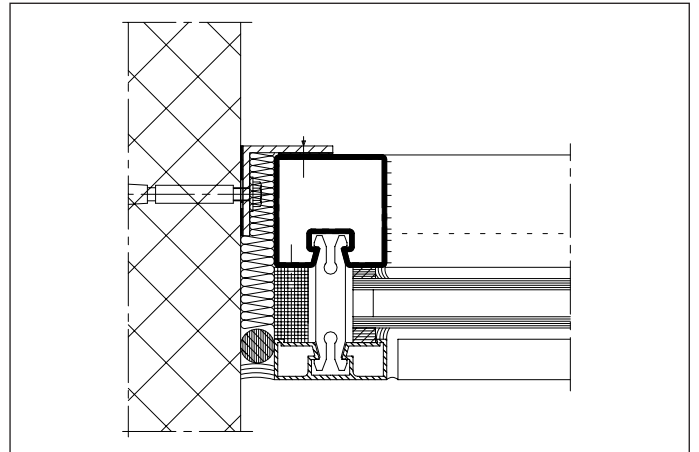


Abb. 46 / III. 46

11.3. Raccordement au plafond

Dans la plupart des cas, la fixation des montants, respectivement des profilés porteurs, au plafond doit se faire de manière coulissante, car il s'agit non seulement d'absorber les dilatations longitudinales et les tolérances de construction mais aussi de tenir compte des mouvements du plafond (ill. 47/48).

La fixation des montants doit se faire dans la zone chaude. Quant à l'étanchéité et à l'isolation des creux, respecter les mêmes points que dans le cas des raccordements latéraux. Suivant les mouvements possibles du plafond ou des dilatations longitudinales attendues des profilés porteurs VISS, il est conseillé d'étanchéifier au moyen de bandes d'étanchéification en forme de boucle (ill. 48).

11.3. Decken-Anschlüsse

Die Befestigung der Pfosten resp. Tragkonstruktion an Decken hat in den meisten Fällen gleitend zu erfolgen, da Längenausdehnungen und Bauleranzen aufzunehmen sind und zudem meistens mit Deckenbewegungen zu rechnen ist (Abb. 47/48).

Die Befestigung der Pfosten hat im Warmbereich zu erfolgen. Betreffend Abdichtung und Isolation der Hohlräume sind grundsätzlich dieselben Punkte wie bei den seitlichen Bauanschlüssen zu beachten. Je nach Vorgabe der möglichen Deckenbewegungen oder der zu erwartenden Längenausdehnung der VISS-Tragkonstruktion sind die Abdichtungen vorteilhaft mittels Dichtungsfolien mit Schlaufe vorzunehmen (Abb. 48).

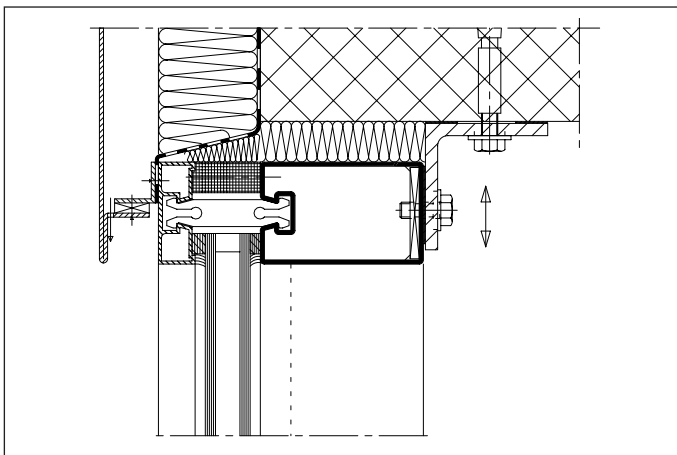


Abb. 47 / III. 47

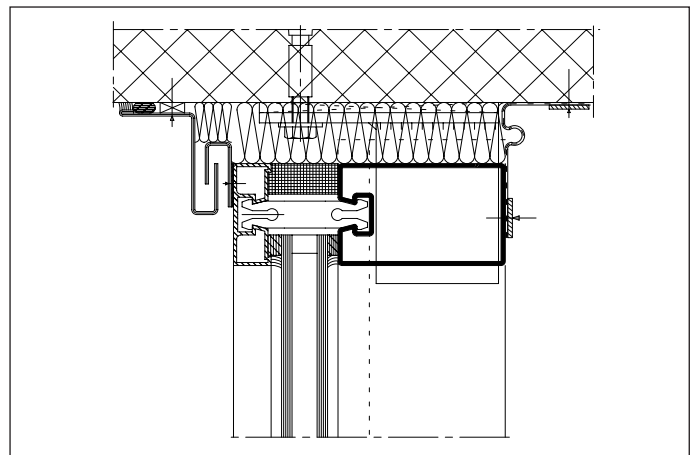


Abb. 48 / III. 48

11.4. Larmiers (Vitrages inclinés et toits vitrés)

Comme nous l'avons déjà indiqué l'aération en feuillure et, en cas d'une fuite, l'évacuation de l'eau de la feuillure se fait dans le zone du raccordement au gros-oeuvre. Il faut aussi s'assurer qu'en cas d'une non étanchéité du jointoyage extérieur, l'eau ne peut pas pénétrer dans le niveau d'isolation et de là dans l'intérieur du local. Il importe de trouver des solutions convenables selon le cas individuel. Les ill. 49/50 (voir page 24) indiquent deux exemples d'application possibles avec des feuilles d'étanchéité adhésives (p. ex. EPDM, Terostat ou de qualité analogue).

11.4. Traufpunkte (Schräg- und Dachverglasungen)

Wie unter Punkt C bereits erwähnt, erfolgt die Falzgrundbelüftung und, im Falle einer Undichtigkeit, die Glasfalzentwässerung im Anschlussbereich an das Bauwerk. Es ist auch sicherzustellen, dass im Falle einer Undichtheit der äusseren Versiegelung kein Wasser in die Isolations-ebene und von dort ins Rauminnere dringen kann. Hierfür sind je nach Anwendungsfall geeignete Lösungen zu finden. Die Abb. 49/50 (siehe Seite 24) zeigen zwei mögliche Anwendungsbeispiele mit eingeklebten Dichtungsfolien (z.B. EPDM, Terostat oder gleichwertig).

## Usinage et montage VISS-NV

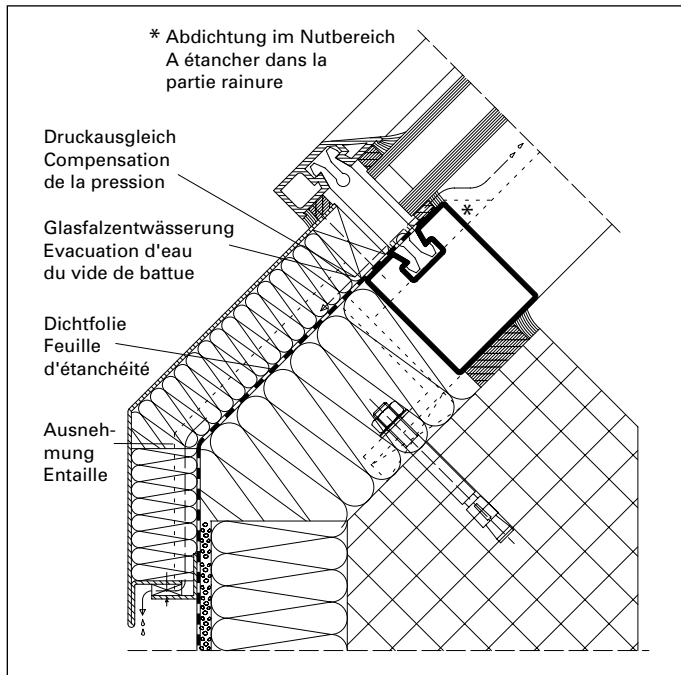


Abb. 49 / III. 49

### 11.5. Raccordements latéraux au gros-oeuvre

Les raccordements latéraux au gros-oeuvre sont, de par leur situation, sujets à des charges extrêmes, p. ex.:

- une forte insolation → dilatation des profilés de recouvrement
- une charge des rayons UV dans les joints de raccordement au gros-oeuvre → dimensionnement des joints, choix de matériel
- Mouvements du bâtiment → fixations coulissantes, dimensionnement des joints
- Pression de vapeur depuis l'intérieur → choix de matériaux d'étanchement adéquat

C'est pourquoi nous recommandons l'incorporation d'au moins deux plans d'étanchéité dans cette zone (ill. 51 et 52)

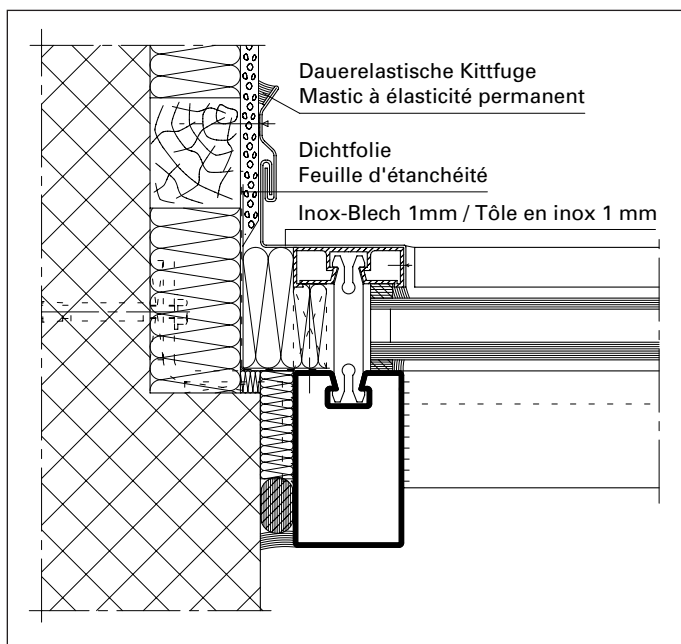


Abb. 51 / III. 51

## Verarbeitung und Montage VISS-NV

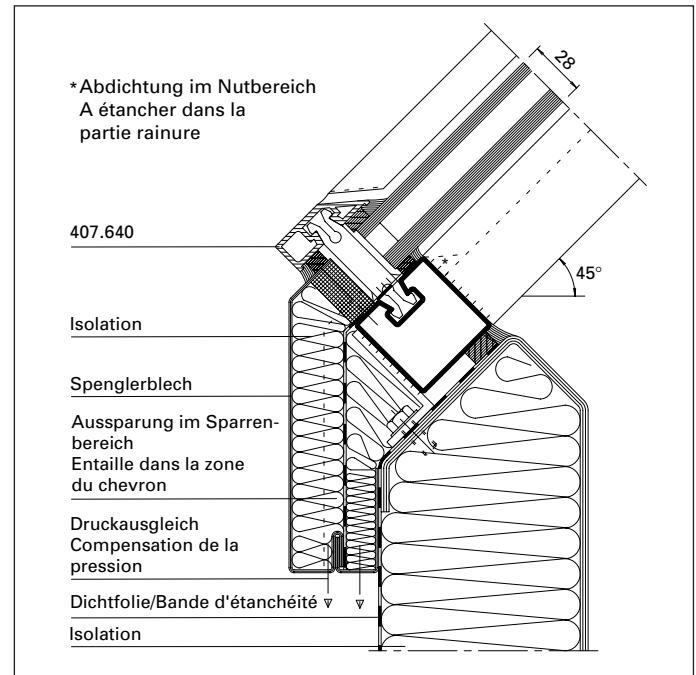


Abb. 50 / III. 50

### 11.5. Seitliche Bauanschlüsse (Schräg- und Dachverglasungen)

Seitliche Bauanschlüsse bei Schräg- und Dachverglasungen sind aufgrund ihrer Lage verschiedenen extremen Belastungen ausgesetzt z.B.:

- starke Sonneneinstrahlung → Dilatation Deckprofile
- UV-Belastung Bauanschlussfugen → Fugenausbildung, Materialwahl
- Gebäudebewegungen → gleitende Befestigungen, Fugendimensionierung
- Dampfdruck von innen → Auswahl geeigneter Dichtungsmaterialien

Wir empfehlen demzufolge in diesem Bereich grundsätzlich mindestens zwei Dichtungsebenen einzubauen. (Abb. 51 und 52)

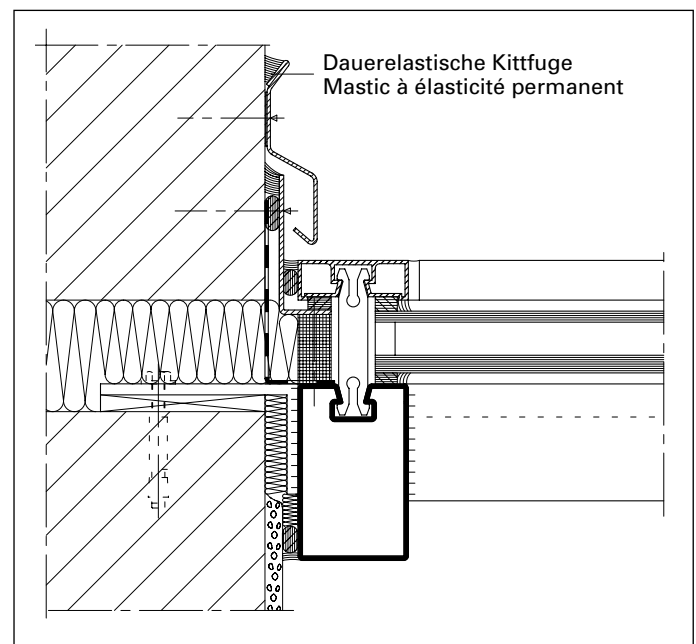


Abb. 52 / III. 52

1. Joint de raccordement au gros-oeuvre extérieur (protéger le joint autant que possible avec la tôle de revêtement)
2. Feuille d'étanchéité dans la zone de la feuillure (l'eau serait ramassée et conduite vers les chevrons)

Afin de minimiser le nombre de joints il est également possible de poser une tôle de ferblantier sur les profilés de recouvrement (ill. 51, page 24).

### 11.6. Raccordements supérieurs au gros-oeuvre

Les raccordements supérieurs de vitrages inclinés et toits vitrés exigent beaucoup de soins dans la planification et l'exécution. Ce sont des zones, comme les raccordements latéraux au gros-oeuvre, exposées à une multitude de charges.

Là également, nous recommandons l'incorporation d'au moins deux plans d'étanchéité:

1. Joint du raccordement au gros-oeuvre extérieur (protéger le joint autant que possible avec la tôle de revêtement)
2. Feuille d'étanchéité dans la zone de la feuillure (l'eau serait ramassée et conduite par les traverses vers les chevrons)

L'ill. 53 montre un raccordement avec un isolant extérieur et une tôle de ferblantier.

Pour les toits vitrés à grande surface il est conseillé, dans la mesure où la situation de raccordement le permet, de prévoir l'aération en feuillure (voir p. ex. ill. 54)

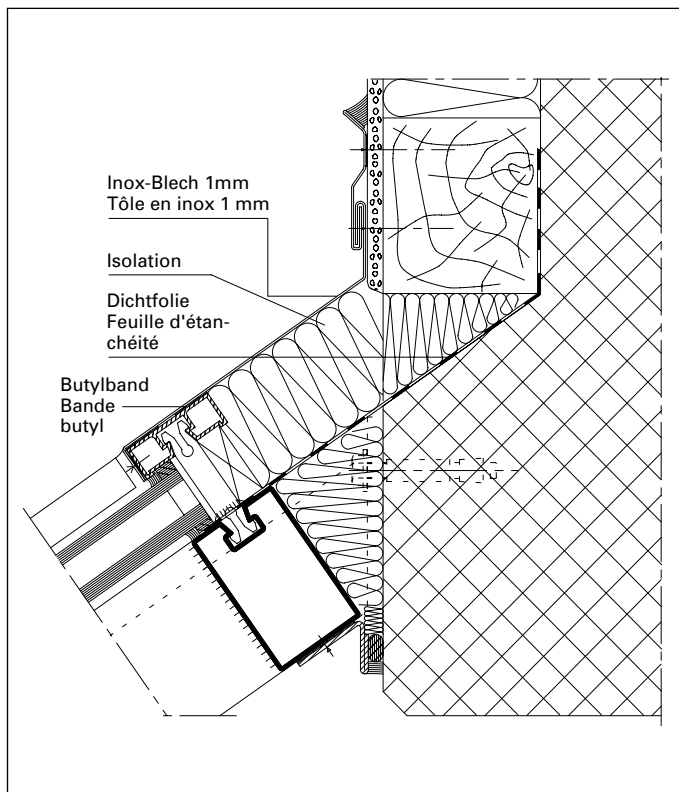


Abb. 53 / Ill. 53

1. Anschlussfuge aussen (Fuge möglichst noch mit Abdeckblech geschützt)
2. Dichtfolie im Falzbereich (allfälliges Wasser würde aufgefangen und in Sparren geleitet)

Zwecks Minimierung von Fugen kann auch ein Spenglerblech über die Deckprofile gelegt werden (Abb. 51, Seite 24).

### 11.6. Bauanschlüsse oben (Schräg- und Dachverglasungen)

Obere Bauanschlüsse von Schräg- und Dachverglasungen sind sehr sorgfältig zu planen und auszuführen. Auch diese Bereiche sind, wie die seitlichen Bauanschlüsse, vielfältigen Belastungen ausgesetzt.

Auch hier empfehlen wir grundsätzlich mind. 2 Dichtungsebenen einzubauen:

1. Bauanschlussfuge aussen (Fuge möglichst noch mit Abdeckblech geschützt)
2. Dichtfolie im Falzbereich (allfälliges Wasser würde aufgefangen und über Riegel in Sparren geleitet)

Abb. 53 zeigt einen Anschluss mit Aussendämmung und Spengler-Blech.

Bei grossen verglasten Dachflächen ist, sofern die Anschluss-Situation es ermöglicht, eine Entlüftung des Glasfalzbereiches einzuplanen (Siehe z.B. Abb. 54).

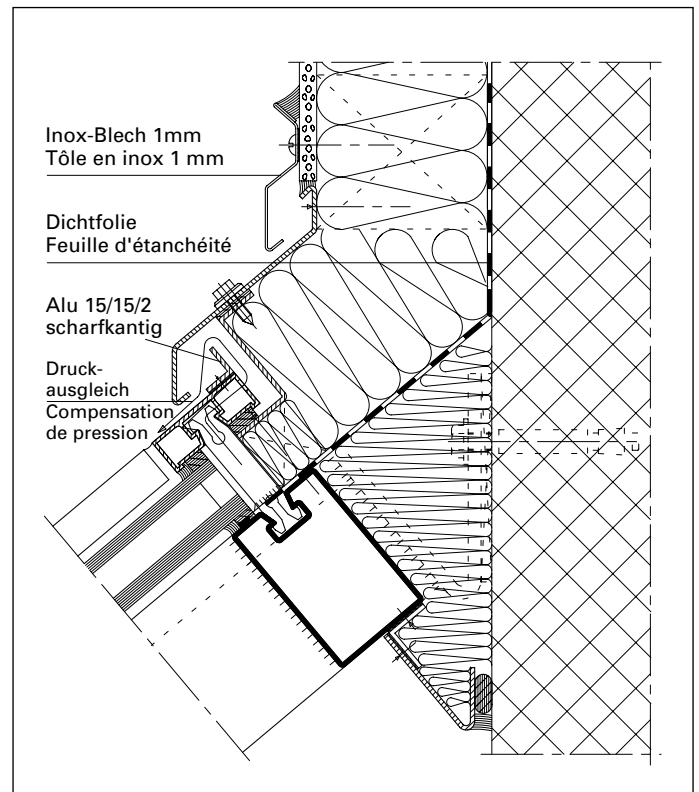


Abb. 54 / Ill. 54

## 12. Remarques concernant la construction/

### Constructions spéciales

#### 12.1. Formation du larmier

Nous recommandons en principe, dans le cas de vitrages verticaux et de toits vitrés, de procéder séparément à l'aération et au drainage de la feuillure dans la zone du toit.

L'aération en feuillure et l'évacuation des eaux de feuillure vers l'extérieur se fait par le profilé de recouvrement de la frise, à l'aide d'une feuille d'étanchéité collée dans la zone de la feuillure.

Pour des toits dont la surface est plus grande nous recommandons, comme nous l'avons déjà mentionné ci-dessus, de séparer la construction de la zone verticale et celle du toit, respectivement de réaliser ces deux zones séparément. L'ill. 55 représente une solution qui a fait ses preuves depuis de longues années.

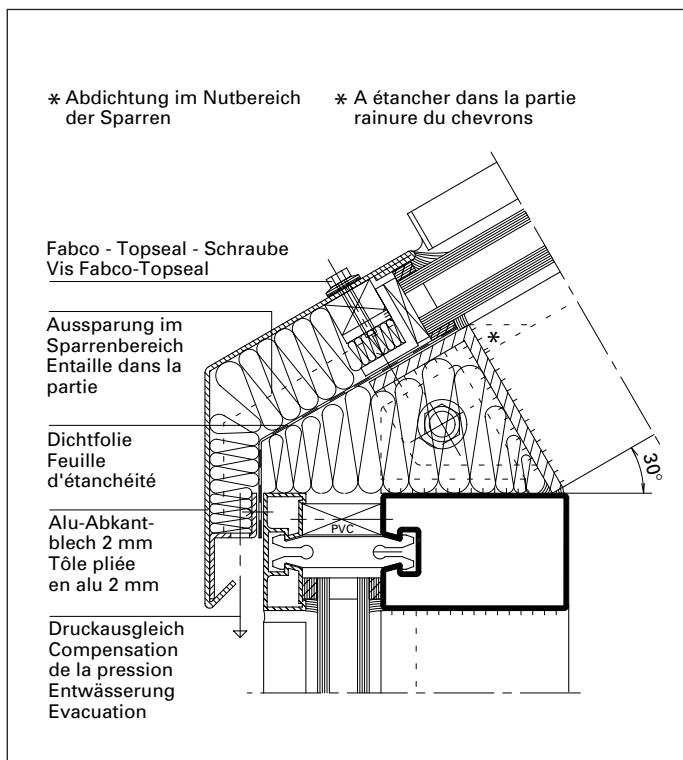


Abb. 55 / Ill. 55

#### 12.2. Formation de la frise avec gouttière

Il est recommandé, particulièrement dans le cas de toits vitrés à grande surface, d'assurer le drainage de la zone du toit au moyen d'une gouttière dans la zone de la frise. Là également il y a une multitude de possibilités.

L'ill. 56 montre une formation possibles.

## 12. Konstruktionshinweise/

### Sonderkonstruktionen

#### 12.1. Traufausbildungen

Bei Verglasungen mit Vertikal- und Dachbereich empfehlen wir grundsätzlich, die Glasfalzbelüftung und -entwässerung des Dachbereiches separat vorzunehmen.

Die Belüftung und Entwässerung des Glasfalzes nach aussen erfolgt, mit Hilfe einer Dichtungsfolie welche im Glasfalzbereich eingeklebt wird, über die Traufriegel-Deckprofile.

Für grössere Dachflächen empfehlen wir, wie oben bereits erwähnt, die Vertikal- und Dachbereiche konstruktiv zu trennen, resp., diese Bereiche separat zu fertigen. Abb. 55 stellt eine seit vielen Jahren bewährte Lösung dar.

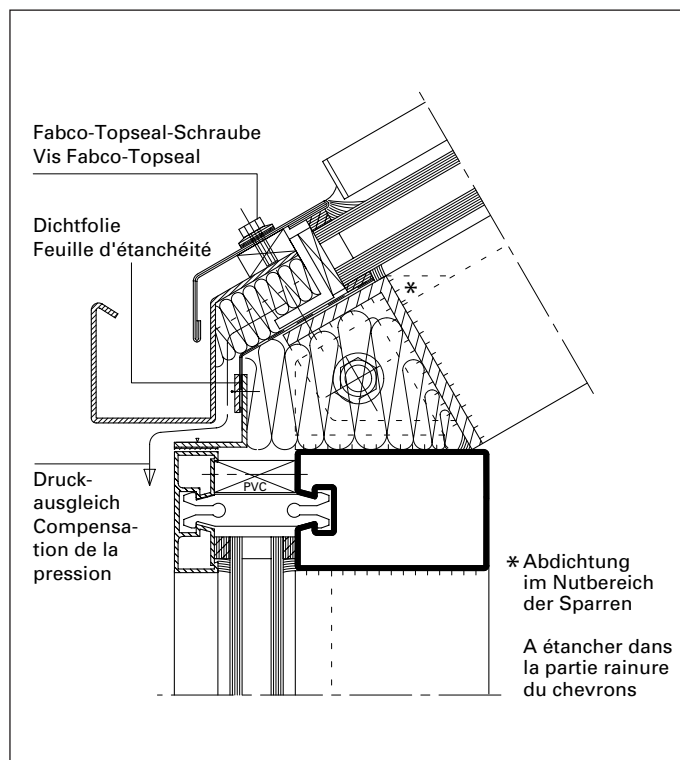


Abb. 56 / Ill. 56

#### 12.2. Traufausbildungen mit Rinne

Insbesondere bei grösseren Dachverglasungen empfiehlt es sich, den Dachbereich mittels einer Rinne im Traufbereich zu entwässern. Auch hierfür gibt es eine Vielzahl von Möglichkeiten.

Die Abb. 56 zeigt eine mögliche Ausbildung auf.

## 12.3. Traverses dans la zone du toit

Si des traverses sont utilisées dans les vitrages inclinés ou les toits vitrés, il faut veiller à ce que les rainures de serrage des traverses soient couvertes par des bandes butyles adhésives doublées d'aluminium. (Dans la zone des boutons-pression et des supports de verre, entailler et étancher sur tout le périmètre.)

Pour les pentes de toit  $45^\circ$  il est possible d'utiliser des profilés de recouvrement standard coupés en biais (ill. 57).  
 Pour les pentes de toit  $< 45^\circ$  il est nécessaire d'utiliser des versions spéciales, p. ex. avec méplat en aluminium (ill. 58).

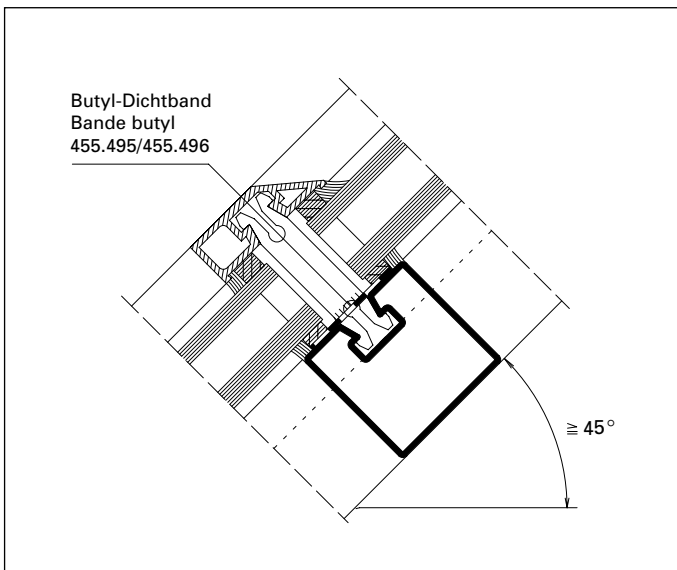


Abb. 57 / Ill. 57

## 12.3. Riegel Dachbereich

Werden Riegel bei Schräg- oder Dachverglasungen eingesetzt, so ist zu beachten, dass die Klemmnuten der Riegel mittels alukaschiertem Butyl-Dichtband abgeklebt werden müssen (Im Bereich Klemmknöpfen und Glasauflagen ausnehmen und umlaufend abdichten).

Für Dachneigungen  $\geq 45^\circ$  können abgeschrägte Standard-Deckprofile eingesetzt werden (Abb. 57). Für Dachneigungen  $< 45^\circ$  sind Sonderausführungen, z.B. mit aufgeschraubtem Alu-Flachstab, erforderlich (Abb. 58).

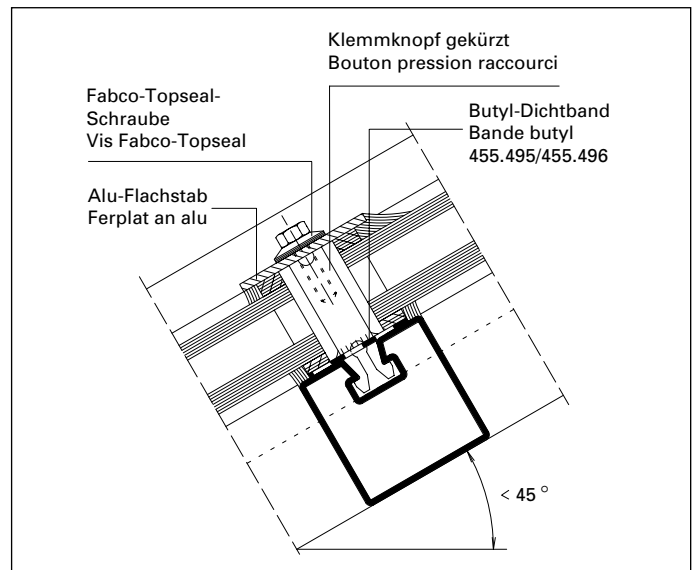


Abb. 58 / Ill. 58

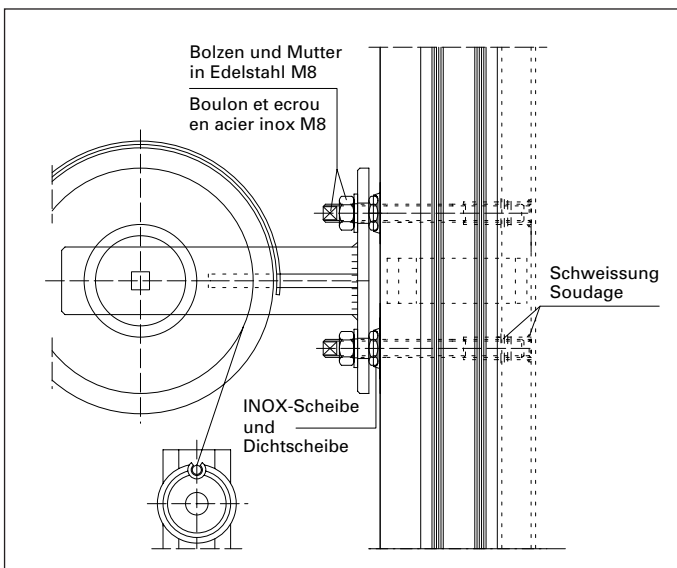


Abb. 59 / Ill. 59

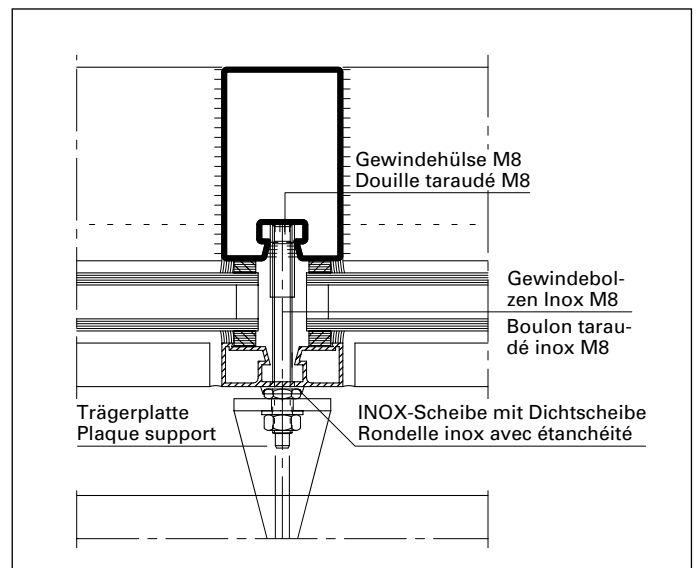


Abb. 60 / Ill. 60

### 12.4. Fixation de caissons de store

Si des caissons de store préalablement suspendus sont fixés à la construction VISS, les profilés porteurs doivent assumer les charges. Les ill. 59/60 montre une version possible qui peut être utilisée tant pour les vitrages verticaux que pour les vitrages inclinés.

### 12.5. VISS-NV avec protection élevée contre l'effraction

Grâce au raccordement sans vis des profilés de recouvrement aux profilés porteurs, le système Jansen-VISS-NV vous offre, de par sa conception même, plus de sécurité contre l'effraction.

Même si dans certains secteurs tels que les vitrages au rez-de-chaussée des banques, assurances, bijoutiers etc., les exigences quant à l'effet anti-effraction ne cessent d'augmenter, il existe la possibilité de prendre des mesures supplémentaires qui restent invisibles à l'extérieur. Les ill. 61/62 montrent une telle possibilité.

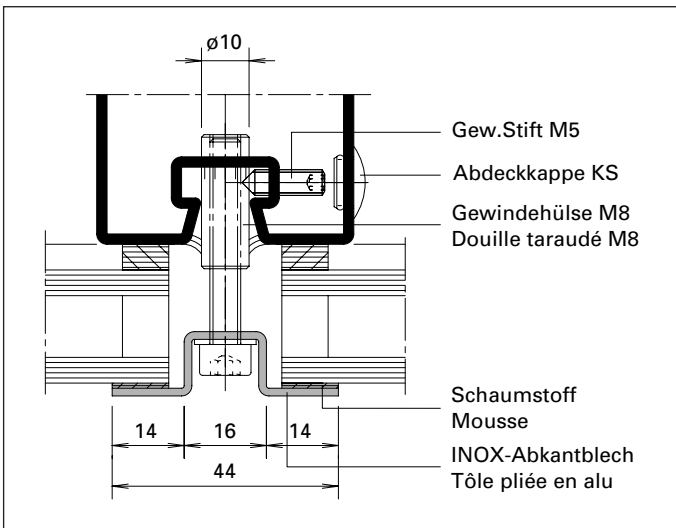


Abb. 61 / Ill. 61

### 12.4. Befestigung von Storenkasten

Werden vorgehängte Storenkasten an die VISS-Konstruktion befestigt, so sind die Lasten in die Tragkonstruktion einzuleiten. Abb. 59/60 zeigt eine mögliche Ausführung, welche sowohl für Vertikal- als auch für Schrägverglasungen eingesetzt werden kann.

### 12.5. VISS-NV mit erhöhter Einbruchhemmung

Das System Jansen-VISS-NV bietet durch die schraubenlose Verbindung der Deckprofile an die Tragprofile schon von Grund auf eine hohe Einbruchssicherheit.

Werden in Teilbereichen z.B. Erdgeschoss-Verglasungen bei Banken, Versicherungen, Juwelier-Läden etc. erhöhte einbruchhemmende Anforderungen gestellt, so sind zusätzliche, von aussen unsichtbare, Massnahmen möglich.

Abb. 61/62 zeigt eine solche Möglichkeit auf.

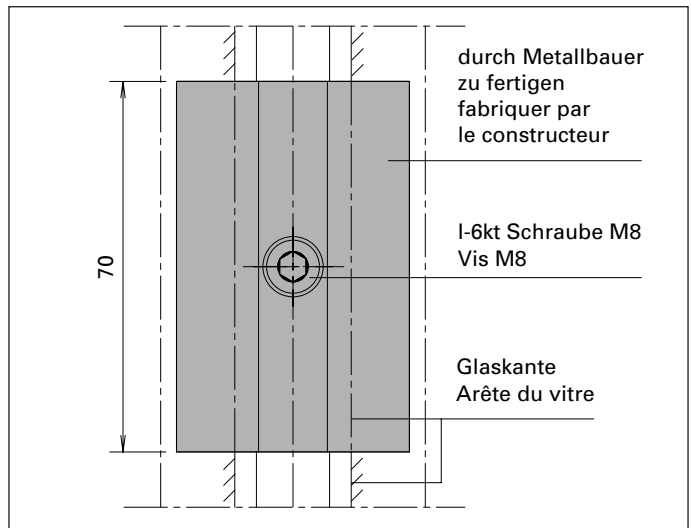


Abb. 62 / Ill. 62

### 13. Démontage des profilés de recouvrement VISS-NV

#### 13.1. Procédé en cas de vitres ou panneaux entier

Couper et enlever les joints de scellement intérieurs et extérieurs.

Introduire une scie à main ou la lame d'une scie entre le verre et le profilé de recouvrement VISS (env. 4-5 mm de jeu).

Couper soigneusement les boutons-pression VISS en deux (ill. 63)

#### **Remarque:**

Si certains composants (vitres, panneaux, profilés de recouvrement) doivent être réutilisés, faire attention à ne pas les endommager en tranchant les boutons-pression.

#### **Précautions:**

Guidage précis et contrôlé de la lame de scie, poser une tôle de protection avant de commencer (ill. 64).

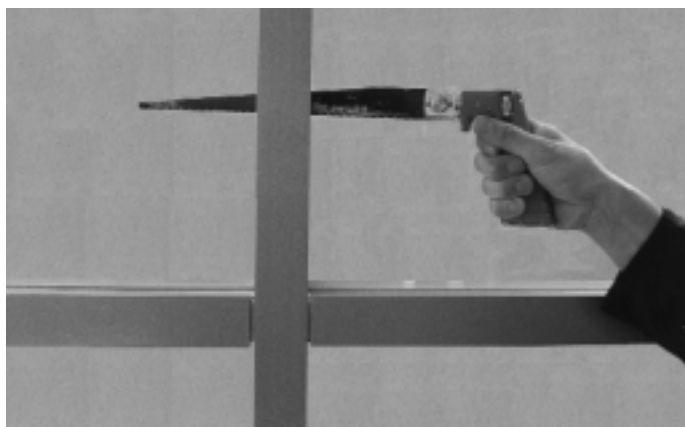


Abb. 63 / Ill. 63

#### 13.2. Procédé en cas de vitre brisée

Couper et enlever les joints hermétiques intérieurs et extérieurs.

Casser complètement la vitre brisée et enlever les restes de la vitre.

Couper en deux les boutons-pression VISS avec la scie à main.

### 13. Demontage von VISS-NV-Deckprofilen

#### 13.1. Vorgehen bei ganzen Glasscheiben resp. Paneelen

Aufschneiden und Entfernen der inneren und äusseren Versiegelungsfugen.

Einschieben einer Handsäge oder eines Sägeblattes zwischen Glas und VISS-Deckprofil (ca. 4-5 mm Spiel).

Sorgfältiges Durchtrennen der VISS-Klemmknöpfe (Abb. 63)

#### **Hinweis:**

Falls einzelne Bauteile (Glas, Paneele, Deckprofile) wieder eingesetzt werden, ist darauf zu achten, dass diese beim Durchtrennen der Klemmknöpfe nicht beschädigt werden.

#### **Massnahme:**

Kontrolliertes Führen des Sägeblattes oder vorgängig Schutzblech anbringen (Abb. 64).



Abb. 64 / Ill. 64

#### 13.2. Vorgehen bei gebrochenen Glasscheiben

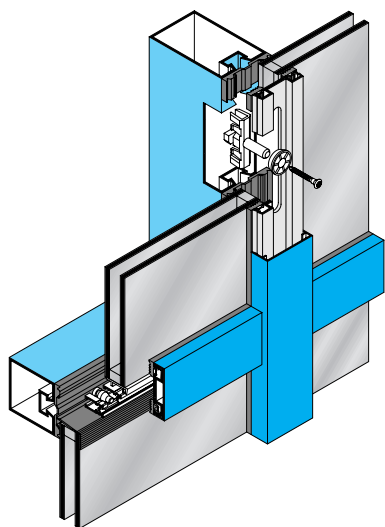
Aufschneiden und Entfernen der inneren und äusseren Versiegelungsfugen.

Gebrochene Glasscheiben gänzlich herausgeschlagen und Scheibenresten entfernen.

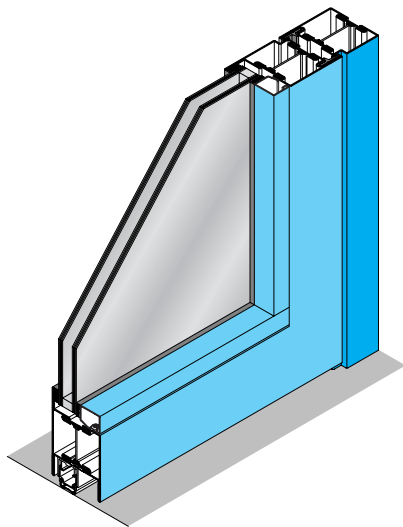
Durchtrennen der VISS-Klemmknöpfe mit Handsäge

**Systèmes de profilés pour portes,  
fenêtres et façades**

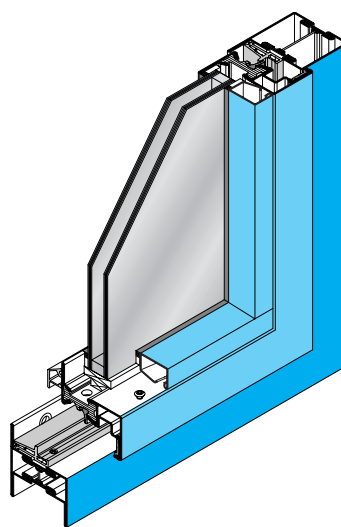
**Profilsysteme für Türen, Tore, Fenster  
und Fassaden**



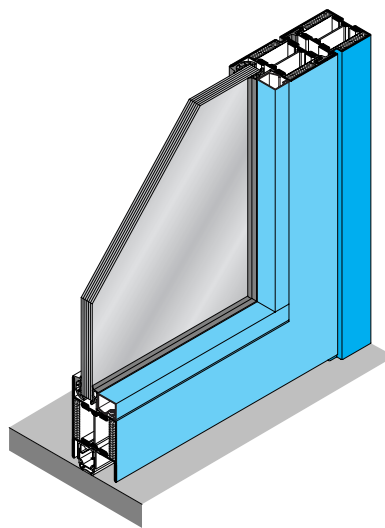
**Jansen-VISS-TV**  
Jansen-VISS-TV 1 V (RMG 1)  
Jansen-VISS-TV 1 S (RMG 1)  
Jansen-VISS-TV G30/G60  
Jansen-VISS-NV



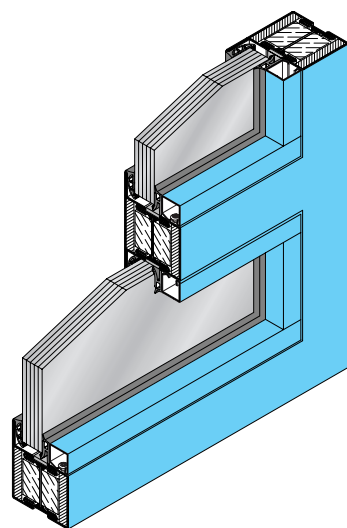
**Janisol-Türen**  
Janisol-Türen einbruchhemmend  
Janisol-Türen durchschusshemmend



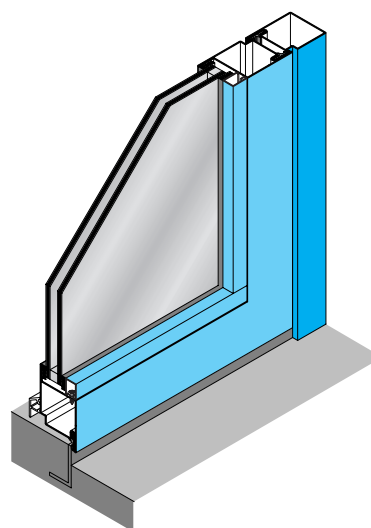
**Janisol-Fenster**  
Janisol-Fenster einbruchhemmend  
Janisol-Fenster durchschusshemmend



**Janisol 2 T30/F30**



**Janisol 3 F60**



**Jansen-Economy 50**  
Jansen-Economy 50 R30  
Jansen-Economy 50 RS  
Jansen-Economy 50 G30  
Jansen-Economy 50 einbruchhemmend  
Jansen-Economy 50 durchschusshemmend  
Jansen-Economy 60

**JANSEN**

Jansen AG, CH-9463 Oberriet SG  
Stahlröhrenwerk, Kunststoffwerk  
Telefon +41 (0)71 763 91 11  
Telefax +41 (0)71 761 22 70  
www.jansen.com  
E-Mail: info@jansen.com